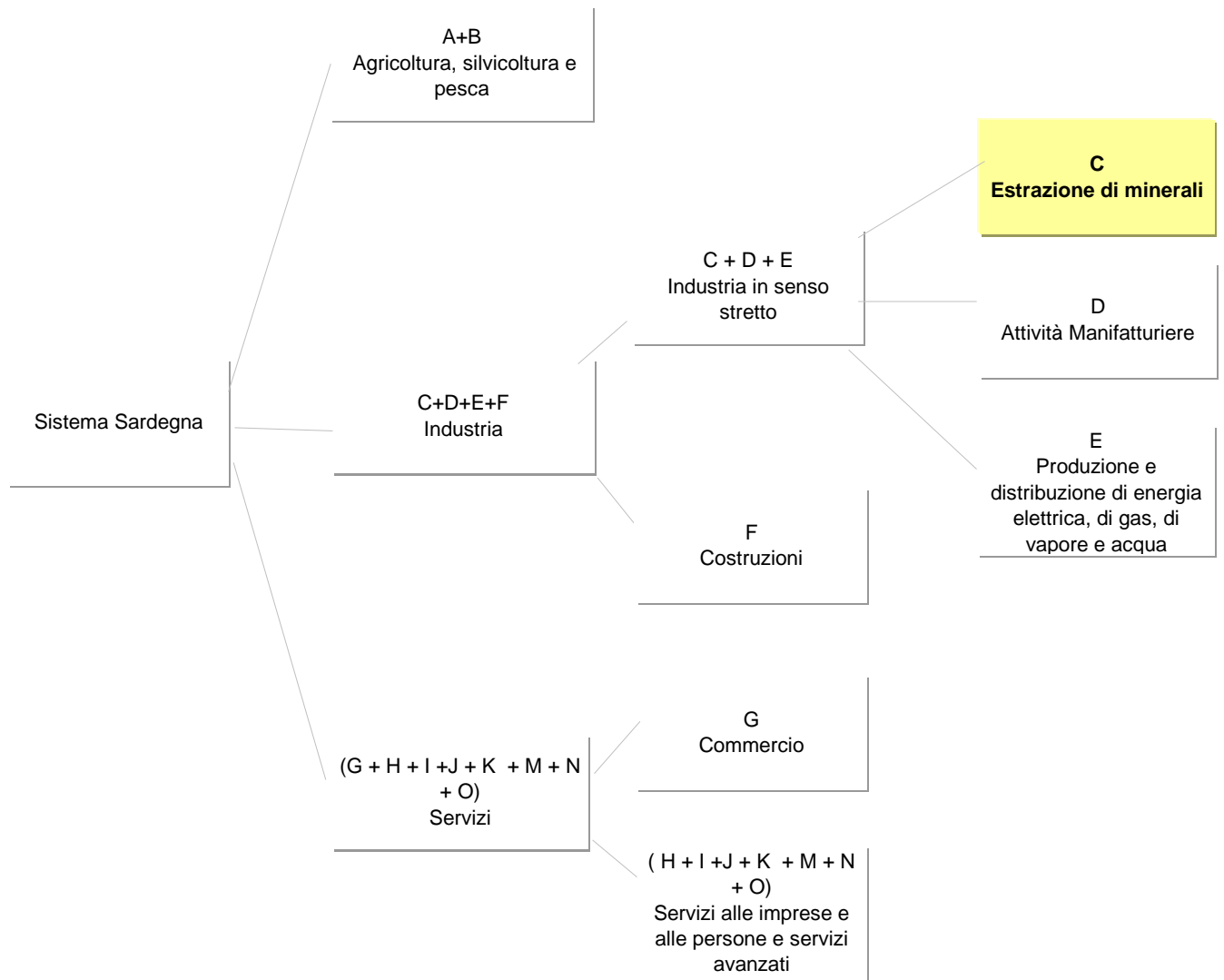


**Schede di settore**

**Estrazione di minerali**

Aggiornamento Gennaio 2008







## C Estrazione di minerali

### Dinamiche dell'ambiente di riferimento

- 0 **Incidenza del settore nel sistema produttivo nazionale e regionale - confronti settoriali e territoriali Sardegna, Mezzogiorno, Italia: Valore aggiunto ai prezzi base e Occupati**
  - Valore aggiunto ai prezzi base per ripartizione geografica e per macroclassi di attività economica
  - Occupati totali per ripartizione geografica e per macroclassi di attività economica
- 1 **Confronti territoriali Sardegna, Mezzogiorno, Italia: Valore aggiunto ai prezzi base, produttività per unità di lavoro (ULA) e Investimenti fissi per anno e ripartizione geografica**
  - Valore aggiunto ai prezzi base per anno e ripartizione geografica
  - Produttività del lavoro
  - Investimenti fissi per branca proprietaria
- 2 **Confronti territoriali Sardegna, Mezzogiorno, Italia: Occupati, Redditi, Remunerazioni, Contributi e Unità di lavoro per anno e ripartizione geografica**
  - Occupati totali
  - Occupati dipendenti
  - Occupati indipendenti
  - Redditi da lavoro dipendente
  - Remunerazioni lorde totali
  - Contributi sociali
  - Unità di lavoro totali
  - Unità di lavoro dipendenti
  - Unità di lavoro indipendenti
- 3 **Esportazioni ed Importazioni della Sardegna verso l'Area del Mediterraneo, l'Unione Europea (25, 27 paesi), Europa e Mondo per anno.**
  - Esportazioni ed Importazioni della Sardegna, anni 2000 - 2006
  - Peso dell'Export sul PIL della Sardegna. Anni 2000 - 2005

### Struttura del settore

- 4 **Confronti territoriali Sardegna, Mezzogiorno, Italia: consistenza delle imprese attive (totali e artigiane), distribuzione per forma giuridica e ripartizione geografica**
  - Imprese attive totali ed imprese attive artigiane per ripartizione geografica, anni 2000 - 2006
  - Peso % delle imprese totali per ripartizione geografica sul totale nazionale (Italia = 100). Anni 2000 - 2006
- 5 **Consistenza per forma giuridica delle imprese attive totali e artigiane e Tassi di natalità, Anno 2006**
- 6 **Confronti per provincia storica in Sardegna: consistenza delle imprese attive (totali e artigiane) e distribuzione per forma giuridica**

### Condotta e performance

- 7 **Copertura delle informazioni di bilancio: numerosità delle imprese e dei bilanci disponibili - Valori assoluti e percentuali**
  - Consistenza settoriale delle imprese dei bilanci disponibili nel 2005
  - Panel settoriale triennale: consistenza delle imprese dei bilanci disponibili nel triennio 2003-2005
- 8 **Bilancio Aggregato di un Panel settoriale di imprese della Sardegna per voce di conto ed anno - Valori somma in migliaia di euro**
  - 8 - Stato Patrimoniale Aggregato
  - 9 - Conto Economico Aggregato
- 10 **Analisi della distribuzione del valore aggiunto tra i fattori primari**
- 11 **Analisi della Concentrazione per fatturato**
- 12 **Parametri di riferimento ed indicatori di bilancio delle imprese della Sardegna - Valori mediani per parametro ed anno**
  - 12 - Variabili di posizionamento ed indicatori di sviluppo per anno di bilancio
- 13 **Indicatori di Redditività e di Produttività per anno di bilancio**
- 14 **Indicatori di Struttura, di Gestione del Circolante e della Liquidità per anno di bilancio**

### Note/Definizione



**Dinamiche dell'ambiente di riferimento**

**C Estrazione di minerali**
**Dinamiche dell'ambiente di riferimento**

**Incidenza del settore nel sistema produttivo nazionale e regionale - confronti settoriali e territoriali Sardegna, Mezzogiorno, Italia:  
Valore aggiunto ai prezzi base e Occupati**

Fonte: nostre elaborazioni su dati Istat, Conti economici territoriali, anni 2000 - 2005

**Valore aggiunto ai prezzi base per ripartizione geografica e per sottosettori del comparto dell'industria**

milioni di euro - valori concatenati - anno di riferimento 2000

Valori assoluti

	2004			2005		
	Sardegna	Mezzogiorno	Italia	Sardegna	Mezzogiorno	Italia
<b>Industria</b>	<b>4.828</b>	<b>52.871</b>	<b>298.828</b>	<b>4.633</b>	<b>52.604</b>	<b>295.042</b>
Industria in senso stretto	3.180	35.340	237.955	3.136	35.220	233.633
<b>Estrazione di minerali</b>	<b>98</b>	<b>615</b>	<b>4.369</b>	<b>116</b>	<b>665</b>	<b>4.681</b>
Industria manifatturiera	2.043	28.273	210.275	2.010	28.169	205.007
- Industrie alimentari, delle bevande e del tabacco	393	4.351	19.874	366	4.393	19.487
- Industrie tessili e dell'abbigliamento	89	2.407	17.831	83	2.271	16.295
- Industrie conciarie, fabbricazione di prodotti in cuoio, pelle e similari	7	686	5.767	6	720	5.500
- Fabbricazione della pasta-carta, della carta e dei prodotti di carta; stampa ed editoria	94	1.499	13.074	102	1.543	13.079
- Cokerie, raffinerie, chimiche, farmaceutiche	303	2.533	18.935	274	2.258	17.077
- Fabbricazione di prodotti della lavorazione di minerali non metalliferi	201	2.392	12.225	242	2.607	12.429
- Produzione di metallo e fabbricazione di prodotti in metallo	298	4.158	35.507	313	4.364	35.696
- Fabbricazione di macchine ed apparecchi meccanici, elettrici ed ottici; mezzi di trasporto	379	6.827	60.821	369	6.669	59.798
- Industria del legno, della gomma, della plastica e altre manifatturiere	262	3.374	26.412	243	3.314	25.826
Produzione e distribuzione di energia elettrica, di gas, di vapore e acqua	1.031	6.431	23.251	1.003	6.366	23.952
Costruzioni	1.638	17.485	60.813	1.494	17.341	61.259

**Quote % sul totale dell'Industria**

	2004			2005		
	Sardegna	Mezzogiorno	Italia	Sardegna	Mezzogiorno	Italia
<b>Industria</b>	<b>100,0</b>	<b>100,0</b>	<b>100,0</b>	<b>100,0</b>	<b>100,0</b>	<b>100,0</b>
Industria in senso stretto	65,9	66,8	79,6	67,70	66,95	79,19
<b>Estrazione di minerali</b>	<b>2,0</b>	<b>1,2</b>	<b>1,5</b>	<b>2,5</b>	<b>1,3</b>	<b>1,6</b>
Industria manifatturiera	42,3	53,5	70,4	43,4	53,5	69,5
- Industrie alimentari, delle bevande e del tabacco	8,1	8,2	6,7	7,9	8,4	6,6
- Industrie tessili e dell'abbigliamento	1,8	4,6	6,0	1,8	4,3	5,5
- Industrie conciarie, fabbricazione di prodotti in cuoio, pelle e similari	0,1	1,3	1,9	0,1	1,4	1,9
- Fabbricazione della pasta-carta, della carta e dei prodotti di carta; stampa ed editoria	2,0	2,8	4,4	2,2	2,9	4,4
- Cokerie, raffinerie, chimiche, farmaceutiche	6,3	4,8	6,3	5,9	4,3	5,8
- Fabbricazione di prodotti della lavorazione di minerali non metalliferi	4,2	4,5	4,1	5,2	5,0	4,2
- Produzione di metallo e fabbricazione di prodotti in metallo	6,2	7,9	11,9	6,8	8,3	12,1
- Fabbricazione di macchine ed apparecchi meccanici, elettrici ed ottici; mezzi di trasporto	7,9	12,9	20,4	8,0	12,7	20,3
- Industria del legno, della gomma, della plastica e altre manifatturiere	5,4	6,4	8,8	5,2	6,3	8,8
Produzione e distribuzione di energia elettrica, di gas, di vapore e acqua	21,4	12,2	7,8	21,6	12,1	8,1
Costruzioni	33,9	33,1	20,4	32,24	32,97	20,76



**C Estrazione di minerali**
**Dinamiche dell'ambiente di riferimento**

**Incidenza del settore nel sistema produttivo nazionale e regionale - confronti settoriali e territoriali Sardegna, Mezzogiorno, Italia:  
Valore aggiunto ai prezzi base e Occupati**

Fonte: nostre elaborazioni su dati Istat, Conti economici territoriali, anni 2000 - 2005

**Occupati totali per ripartizione geografica e per sottosectori del comparto dell'industria**

media annua in migliaia

Valori assoluti

	2004			2005		
	Sardegna	Mezzogiorno	Italia	Sardegna	Mezzogiorno	Italia
<b>Industria</b>	<b>124</b>	<b>1.503</b>	<b>6.984</b>	<b>123</b>	<b>1.506</b>	<b>6.962</b>
Industria in senso stretto	73	940	5.197	72	930	5.108
<b>Estrazione di minerali</b>	<b>3</b>	<b>12</b>	<b>41</b>	<b>3</b>	<b>12</b>	<b>41</b>
Industria manifatturiera	65	889	5.026	63	880	4.941
- Industrie alimentari, delle bevande e del tabacco	13	145	489	12	144	485
- Industrie tessili e dell'abbigliamento	5	125	638	5	119	601
- Industrie conciarie, fabbricazione di prodotti in cuoio, pelle e similari	0	34	197	0	31	183
- Fabbricazione della pasta-carta, della carta e dei prodotti di carta; stampa ed editoria	3	40	273	3	41	271
- Cokerie, raffinerie, chimiche, farmaceutiche	6	38	232	6	38	230
- Fabbricazione di prodotti della lavorazione di minerali non metalliferi	6	65	256	6	66	255
- Produzione di metallo e fabbricazione di prodotti in metallo	11	133	857	11	135	853
- Fabbricazione di macchine ed apparecchi meccanici, elettrici ed ottici; mezzi di trasporto	12	191	1.362	12	192	1.356
- Industria del legno, della gomma, della plastica e altre manifatturiere	10	119	724	9	116	708
Produzione e distribuzione di energia elettrica, di gas, di vapore e acqua	5	39	130	5	38	127
Costruzioni	51	563	1.787	51	576	1.854

**Quote % sul totale dell'Industria**

	2004			2005		
	Sardegna	Mezzogiorno	Italia	Sardegna	Mezzogiorno	Italia
<b>Industria</b>	<b>100,0</b>	<b>100,0</b>	<b>100,0</b>	<b>100,0</b>	<b>100,0</b>	<b>100,0</b>
Industria in senso stretto	58,9	62,5	74,4	58,4	61,7	73,4
<b>Estrazione di minerali</b>	<b>2,4</b>	<b>0,8</b>	<b>0,6</b>	<b>2,4</b>	<b>0,8</b>	<b>0,6</b>
Industria manifatturiera	52,2	59,2	72,0	51,8	58,4	71,0
- Industrie alimentari, delle bevande e del tabacco	10,2	9,6	7,0	10,1	9,6	7,0
- Industrie tessili e dell'abbigliamento	4,3	8,3	9,1	4,0	7,9	8,6
- Industrie conciarie, fabbricazione di prodotti in cuoio, pelle e similari	0,2	2,3	2,8	0,2	2,1	2,6
- Fabbricazione della pasta-carta, della carta e dei prodotti di carta; stampa ed editoria	2,0	2,7	3,9	2,1	2,7	3,9
- Cokerie, raffinerie, chimiche, farmaceutiche	5,0	2,5	3,3	5,0	2,5	3,3
- Fabbricazione di prodotti della lavorazione di minerali non metalliferi	4,5	4,3	3,7	4,5	4,4	3,7
- Produzione di metallo e fabbricazione di prodotti in metallo	8,6	8,8	12,3	8,7	8,9	12,2
- Fabbricazione di macchine ed apparecchi meccanici, elettrici ed ottici; mezzi di trasporto	9,4	12,7	19,5	9,5	12,7	19,5
- Industria del legno, della gomma, della plastica e altre manifatturiere	7,9	7,9	10,4	7,7	7,7	10,2
Produzione e distribuzione di energia elettrica, di gas, di vapore e acqua	4,3	2,6	1,9	4,2	2,5	1,8
Costruzioni	41,1	37,5	25,6	41,6	38,3	26,6

**C Estrazione di minerali**

**Dinamiche dell'ambiente di riferimento**

**Confronti territoriali Sardegna, Mezzogiorno, Italia: Valore aggiunto ai prezzi base, produttività per unità di lavoro (ULA) e Investimenti fissi per anno e ripartizione geografica**

Fonte: nostre elaborazioni su dati Istat, Conti economici territoriali, anni 2000 - 2005

**Valore aggiunto ai prezzi base per anno e ripartizione geografica**

milioni di euro - valori concatenati - anno di riferimento 2000

Valori assoluti

	Anno	2000	2001	2002	2003	2004	2005	Valore aggiunto ai prezzi base (t1 - t0)/t0 %					
								01/00	02/01	03/02	04/03	05/04	05/00
<b>Sardegna</b>		113	129	133	103	98	116	14,6	3,1	-22,5	-4,9	18,0	2,7
<b>Mezzogiorno</b>		745	812	784	733	615	665	8,9	-3,4	-6,5	-16,1	8,0	-10,8
<b>Italia</b>		5.224	4.867	5.206	4.640	4.369	4.681	-6,8	7,0	-10,9	-5,8	7,1	-10,4

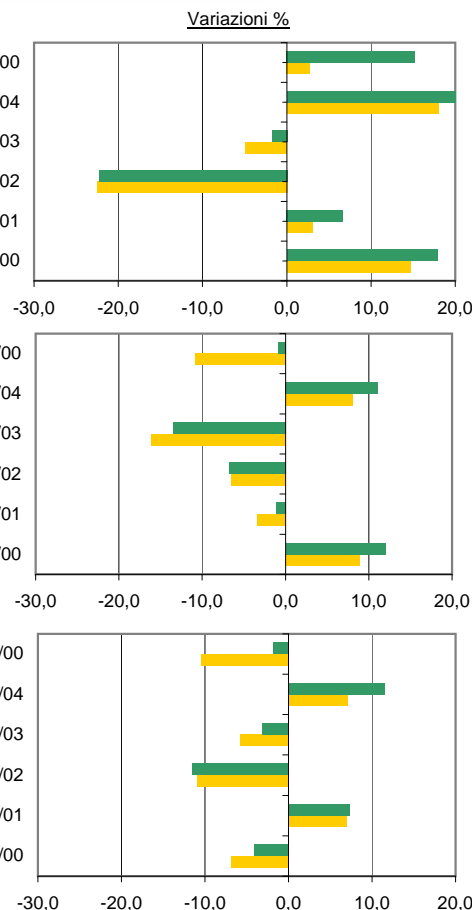
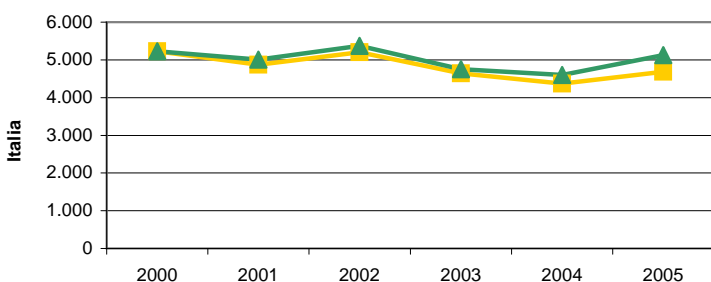
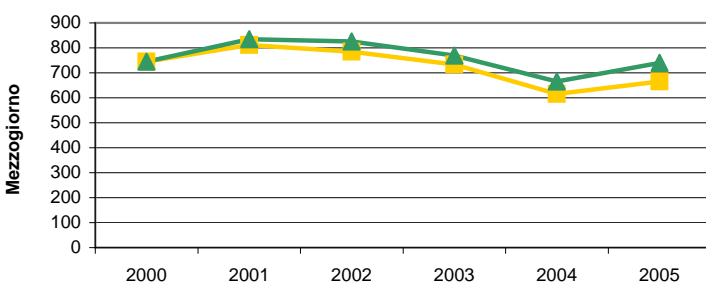
milioni di euro correnti

Valori assoluti

	Anno	2000	2001	2002	2003	2004	2005	Valore aggiunto ai prezzi base (t1 - t0)/t0 %					
								01/00	02/01	03/02	04/03	05/04	05/00
<b>Sardegna</b>		113	133	142	110	108	130	17,9	6,6	-22,3	-1,8	20,0	15,2
<b>Mezzogiorno</b>		745	835	826	770	666	739	12,0	-1,1	-6,8	-13,5	11,0	-0,8
<b>Italia</b>		5.224	5.007	5.372	4.750	4.600	5.130	-4,2	7,3	-11,6	-3,2	11,5	-1,8

**Andamento del valore aggiunto ai prezzi base, valori correnti e valori concatenati - anno di riferimento 2000, per anno e ripartizioni geografiche. Anni 2000 - 2005**

—■— milioni di euro - valori concatenati - anno di riferimento 2000    —▲— milioni di euro correnti



**C Estrazione di minerali**

**Dinamiche dell'ambiente di riferimento**

**Confronti territoriali Sardegna, Mezzogiorno, Italia: Valore aggiunto ai prezzi base, produttività per unità di lavoro (ULA) e Investimenti fissi per anno e ripartizione geografica**

Fonte: nostre elaborazioni su dati Istat, Conti economici territoriali, anni 2000 - 2005

**Produttività del lavoro per anno e ripartizione geografica**

migliaia di euro - valori concatenati - anno di riferimento 2000

Valore aggiunto ai prezzi base / Unità di lavoro (ULA)

(Sardegna/Italia)%, (Mezzogiorno/Italia)%

Valori assoluti

Incidenza su totale italiano %

Anno	2000	2001	2002	2003	2004	2005	2000	2001	2002	2003	2004	2005
<b>Sardegna</b>	38,8	36,9	38,0	33,3	32,7	39,9	29,9	30,2	32,2	29,7	30,0	33,8
<b>Mezzogiorno</b>	60,1	63,9	59,0	62,1	53,5	58,8	46,3	52,3	50,0	55,4	49,1	49,9
<b>Italia</b>	130,0	122,3	118,1	112,1	109,0	117,9	100,0	100,0	100,0	100,0	100,0	100,0

migliaia di euro correnti

Valore aggiunto ai prezzi base / Unità di lavoro (ULA)

(Sardegna/Italia)%, (Mezzogiorno/Italia)%

Valori assoluti

Incidenza su totale italiano %

Anno	2000	2001	2002	2003	2004	2005	2000	2001	2002	2003	2004	2005
<b>Sardegna</b>	38,8	37,9	40,5	35,5	36,0	44,7	29,9	30,2	33,2	30,9	31,4	34,6
<b>Mezzogiorno</b>	60,1	65,7	62,1	65,2	57,9	65,4	46,3	52,2	51,0	56,9	50,5	50,6
<b>Italia</b>	130,0	125,8	121,8	114,7	114,7	129,2	100,0	100,0	100,0	100,0	100,0	100,0

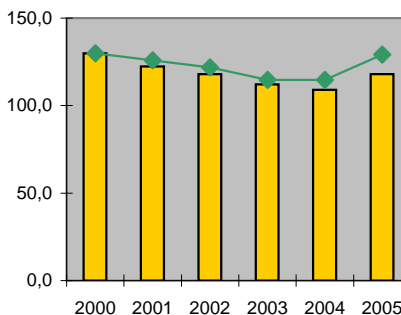
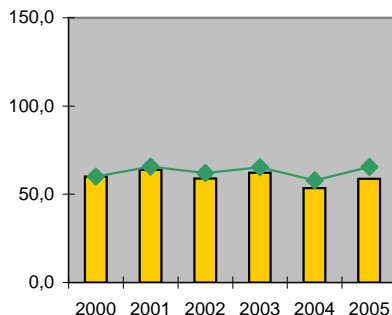
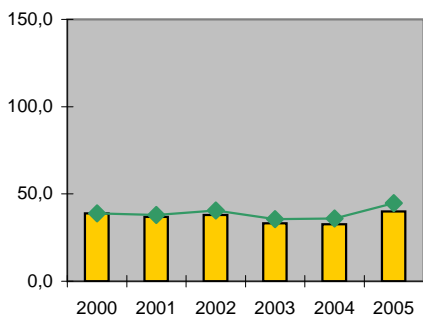
**Produttività del lavoro in valori correnti e valori concatenati - anno di riferimento 2000, per anno e ripartizioni geografiche. Anni 2000 - 2005**

■ milioni di euro - valori concatenati - base 2000    ◆ milioni di euro correnti

**Sardegna**

**Mezzogiorno**

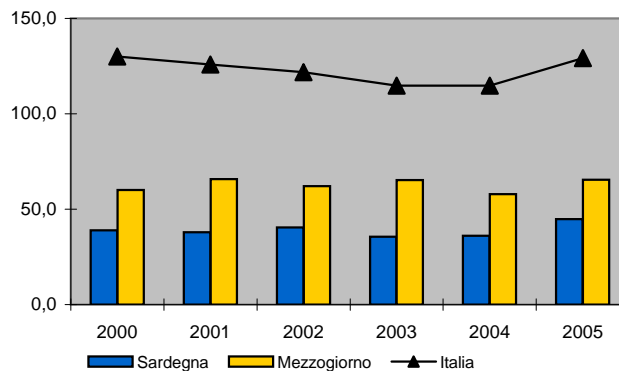
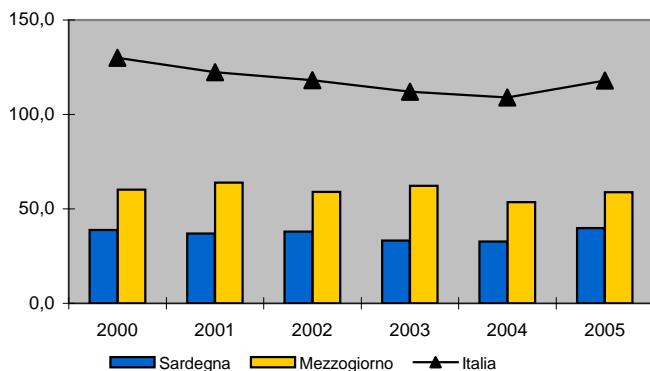
**Italia**



**Produttività del lavoro per anno e ripartizioni geografiche. Valori correnti e valori concatenati - anno di riferimento 2000. Anni 2000 - 2005**

migliaia di euro - valori concatenati - anno di riferimento 2000

migliaia di euro correnti



**C Estrazione di minerali**

**Dinamiche dell'ambiente di riferimento**

**Confronti territoriali Sardegna, Mezzogiorno, Italia: Valore aggiunto ai prezzi base, produttività per unità di lavoro (ULA) e Investimenti fissi per anno e ripartizione geografica**

Fonte: nostre elaborazioni su dati Istat, Conti economici territoriali, anni 2000 - 2005

**Investimenti fissi per branca proprietaria per anno e ripartizione geografica**

milioni di euro - valori concatenati - anno di riferimento 2000

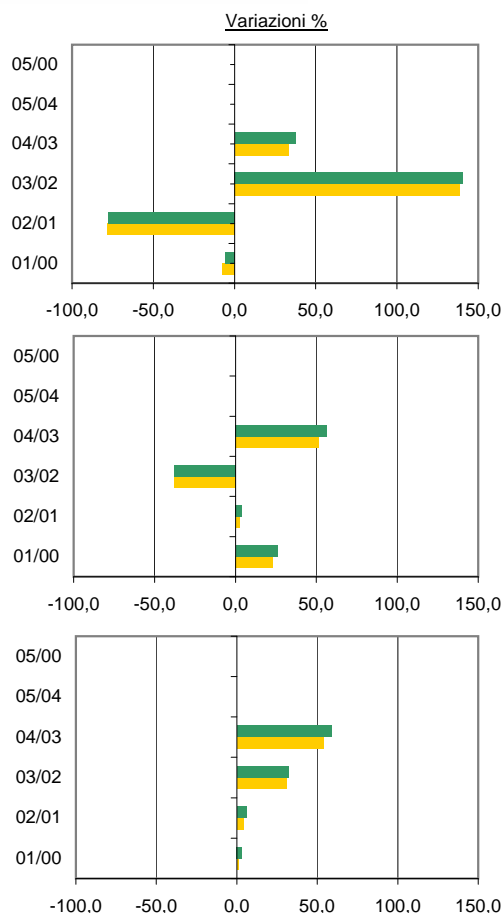
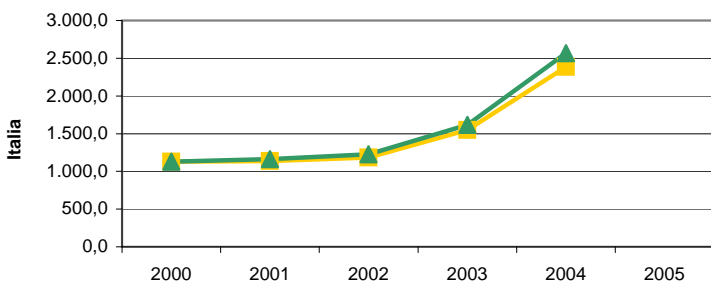
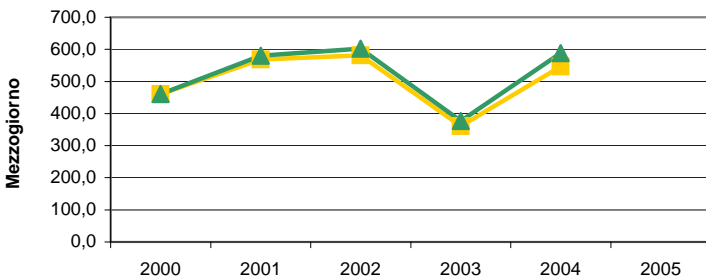
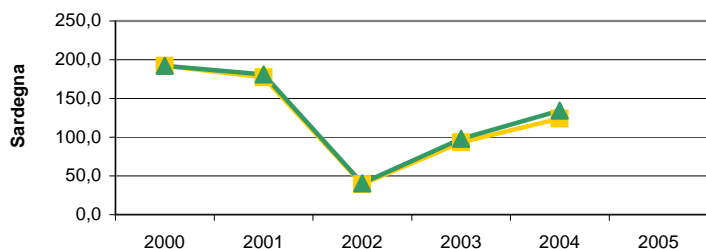
Valori assoluti	Anno	2000	2001	2002	2003	2004	2005	Investimenti fissi per branca proprietaria (t1 - t0)/t0 %					
								Variazioni %					
								01/00	02/01	03/02	04/03	05/04	05/00
<b>Sardegna</b>		192,1	177,3	39,2	93,3	124,2		-7,7	-77,9	138,3	33,0		
<b>Mezzogiorno</b>		461,0	568,1	581,4	360,6	546,1		23,2	2,3	-38,0	51,4		
<b>Italia</b>		1.127,0	1.138,8	1.184,3	1.550,7	2.382,7		1,0	4,0	30,9	53,7		

milioni di euro correnti

Valori assoluti	Anno	2000	2001	2002	2003	2004	2005	Investimenti fissi per branca proprietaria (t1 - t0)/t0 %					
								Variazioni %					
								01/00	02/01	03/02	04/03	05/04	05/00
<b>Sardegna</b>		192,1	181,1	40,7	97,8	134,3		-5,7	-77,5	140,3	37,3		
<b>Mezzogiorno</b>		461,0	580,0	602,0	376,7	588,5		25,8	3,8	-37,4	56,2		
<b>Italia</b>		1.127,0	1.162,0	1.226,4	1.618,5	2.566,8		3,1	5,6	32,0	58,6		

**Investimenti fissi lordi per branca proprietaria, valori correnti e valori concatenati - anno di riferimento 2000, per anno e ripartizioni geografiche.**

—■— milioni di euro - valori concatenati - anno di riferimento 2000    —▲— milioni di euro correnti



**C Estrazione di minerali**

**Dinamiche dell'ambiente di riferimento**

Confronti territoriali Sardegna, Mezzogiorno, Italia: Occupati, Redditi, Remunerazioni, Contributi e Unità di lavoro per anno e ripartizione geografica

Fonte: nostre elaborazioni su dati Istat, Conti economici territoriali, anni 2000 - 2005

**Occupati totali, dipendenti e indipendenti per anno e ripartizione geografica**

**Occupati totali**

media annua in migliaia

Valori assoluti	Anno	2000	2001	2002	2003	2004	2005	Occupati totali (t1 - t0)/t0 %					
								Variazioni %					
								01/00	02/01	03/02	04/03	05/04	05/00
<b>Sardegna</b>		3,4	3,5	3,5	3,1	3,0	3,0	2,9	0,0	-11,4	-3,2	0,0	-11,8
<b>Mezzogiorno</b>		13,0	13,1	13,4	12,4	11,6	11,7	0,8	2,3	-7,5	-6,5	0,9	-10,0
<b>Italia</b>		41,2	40,8	44,7	42,7	41,0	40,9	-1,0	9,6	-4,5	-4,0	-0,2	-0,7

**Occupati dipendenti**

media annua in migliaia

Valori assoluti	Anno	2000	2001	2002	2003	2004	2005	Occupati dipendenti (t1 - t0)/t0 %					
								Variazioni %					
								01/00	02/01	03/02	04/03	05/04	05/00
<b>Sardegna</b>		3,1	3,2	3,1	2,8	2,7	2,7	3,2	-3,1	-9,7	-3,6	0,0	-12,9
<b>Mezzogiorno</b>		11,4	11,4	11,6	10,7	9,9	10,1	0,0	1,8	-7,8	-7,5	2,0	-11,4
<b>Italia</b>		36,7	36,0	39,6	37,9	36,2	36,7	-1,9	10,0	-4,3	-4,5	1,4	0,0

**Occupati indipendenti**

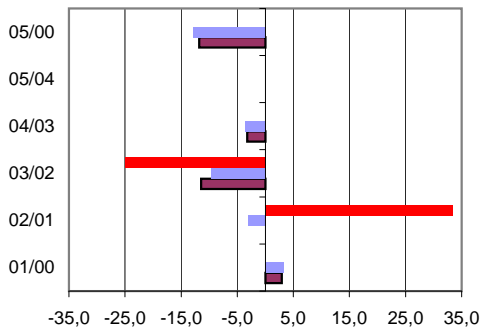
media annua in migliaia

Valori assoluti	Anno	2000	2001	2002	2003	2004	2005	Occupati indipendenti (t1 - t0)/t0 %					
								Variazioni %					
								01/00	02/01	03/02	04/03	05/04	05/00
<b>Sardegna</b>		0,3	0,3	0,4	0,3	0,3	0,3	0,0	33,3	-25,0	0,0	0,0	0,0
<b>Mezzogiorno</b>		1,6	1,7	1,8	1,7	1,7	1,6	6,3	5,9	-5,6	0,0	-5,9	0,0
<b>Italia</b>		4,5	4,8	5,1	4,8	4,8	4,2	6,7	6,3	-5,9	0,0	-12,5	-6,7

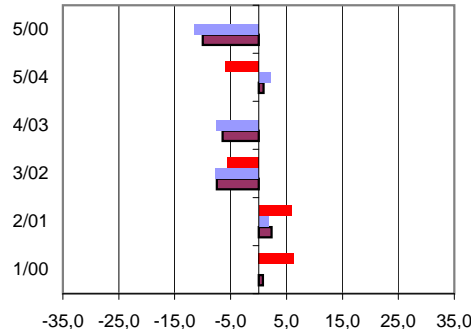
**Variazioni % degli Occupati dipendenti e indipendenti, per anno e ripartizioni geografiche. Anni 2000 - 2005**

- Occupati indipendenti (t1 - t0)/t0 %
- Occupati dipendenti (t1 - t0)/t0 %
- Occupati totali (t1 - t0)/t0 %

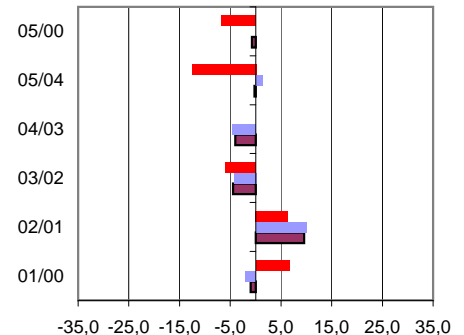
**Sardegna**



**Mezzogiorno**



**Italia**



**C Estrazione di minerali**

**Dinamiche dell'ambiente di riferimento**

**Confronti territoriali Sardegna, Mezzogiorno, Italia: Occupati, Redditi, Remunerazioni, Contributi e Unità di lavoro per anno e ripartizione geografica**

Fonte: nostre elaborazioni su dati Istat, Conti economici territoriali, anni 2000 - 2005

**Redditi da lavoro dipendente, Retribuzioni lorde totali e Contributi sociali per anno e ripartizione geografica**

**Redditi da lavoro dipendente**

Milioni di euro correnti

Valori assoluti	Anno	2000	2001	2002	2003	2004	2005	Redditi da lavoro dipendente (t1 - t0)/t0 %					
								Variazioni %					
								01/00	02/01	03/02	04/03	05/04	05/00
<b>Sardegna</b>		72,9	84,4	86,8	81,3	77,3	80,3	15,8	2,8	-6,3	-4,9	3,9	10,2
<b>Mezzogiorno</b>		265,2	283,7	302,1	278,4	277,2	286,1	7,0	6,5	-7,9	-0,4	3,2	7,9
<b>Italia</b>		1.215,6	1.211,4	1.464,8	1.415,1	1.401,2	1.438,4	-0,4	20,9	-3,4	-1,0	2,7	18,3

**Retribuzioni lorde totali**

Milioni di euro correnti

Valori assoluti	Anno	2000	2001	2002	2003	2004	2005	Retribuzioni lorde totali (t1 - t0)/t0 %					
								Variazioni %					
								01/00	02/01	03/02	04/03	05/04	05/00
<b>Sardegna</b>		50,5	58,1	60,0	55,4	53,6	55,5	15,1	3,3	-7,7	-3,3	3,5	9,9
<b>Mezzogiorno</b>		189,4	201,3	215,0	196,0	196,1	202,4	6,3	6,8	-8,8	0,1	3,2	6,9
<b>Italia</b>		837,0	829,8	1.009,6	968,3	967,3	993,0	-0,9	21,7	-4,1	-0,1	2,7	18,6

**Contributi sociali**

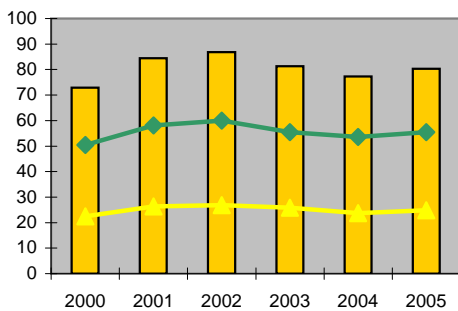
Milioni di euro correnti

Valori assoluti	Anno	2000	2001	2002	2003	2004	2005	Contributi sociali (t1 - t0)/t0 %					
								Variazioni %					
								01/00	02/01	03/02	04/03	05/04	05/00
<b>Sardegna</b>		22,4	26,3	26,8	25,9	23,7	24,8	17,4	1,9	-3,4	-8,5	4,6	10,7
<b>Mezzogiorno</b>		75,8	82,4	87,1	82,4	81,1	83,7	8,7	5,7	-5,4	-1,6	3,2	10,4
<b>Italia</b>		378,6	381,6	455,2	446,8	433,9	445,4	0,8	19,3	-1,9	-2,9	2,7	17,6

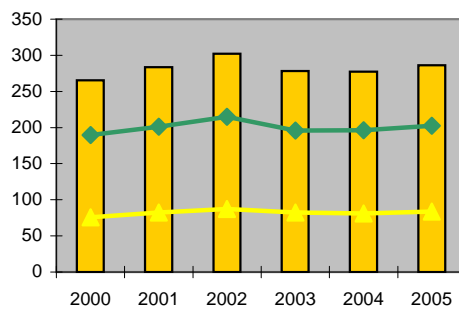
**Redditi del lavoro dipendente, retribuzioni lorde totali e contributi sociali per anno e ripartizioni geografiche. Anni 2000 - 2005**

■ - Redditi da lavoro dipendente    ◆ - Retribuzioni lorde totali    ▲ - Contributi sociali

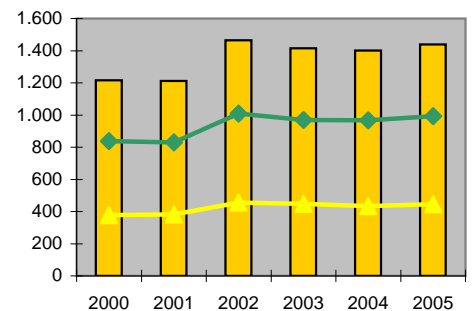
**Sardegna**



**Mezzogiorno**

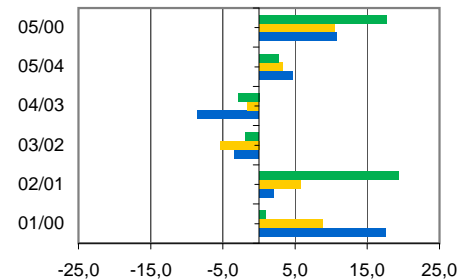
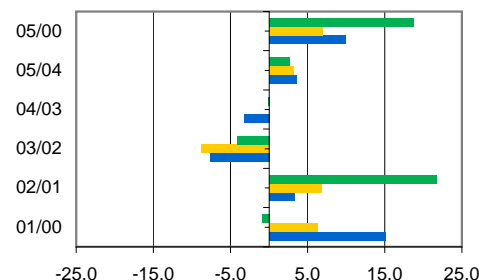
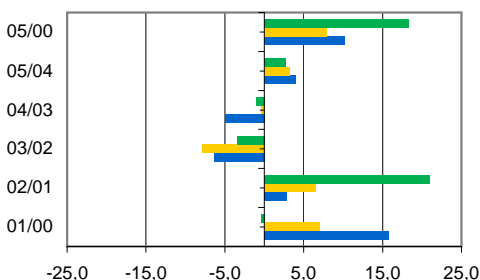


**Italia**



**Variazioni % Redditi del lavoro dipendente, delle retribuzioni lorde totali e contributi sociali per anno e ripartizioni geografiche. Anni 2000 - 2005**

■ Sardegna    ■ Mezzogiorno    ■ Italia



**C Estrazione di minerali**

**Dinamiche dell'ambiente di riferimento**

**Confronti territoriali Sardegna, Mezzogiorno, Italia: Occupati, Redditi, Remunerazioni, Contributi e Unità di lavoro per anno e ripartizione geografica**

Fonte: nostre elaborazioni su dati Istat, Conti economici territoriali, anni 2000 - 2005

**Unità di lavoro totali, dipendenti e indipendenti per anno e ripartizione geografica**

**Unità di lavoro totali**

media annua in migliaia

Valori assoluti	Unità di lavoro totali (t1 - t0)/t0 %						Variazioni %						
	Anno	2000	2001	2002	2003	2004	2005	01/00	02/01	03/02	04/03	05/04	05/00
<b>Sardegna</b>	2,9	3,5	3,5	3,1	3,0	2,9	20,7	0,0	-11,4	-3,2	-3,3	0,0	
<b>Mezzogiorno</b>	12,4	12,7	13,3	11,8	11,5	11,3	2,4	4,7	-11,3	-2,5	-1,7	-8,9	
<b>Italia</b>	40,2	39,8	44,1	41,4	40,1	39,7	-1,0	10,8	-6,1	-3,1	-1,0	-1,2	

**Unità di lavoro dipendenti**

media annua in migliaia

Valori assoluti	Unità di lavoro dipendenti (t1 - t0)/t0 %						Variazioni %						
	Anno	2000	2001	2002	2003	2004	2005	01/00	02/01	03/02	04/03	05/04	05/00
<b>Sardegna</b>	2,6	3,1	3,1	2,7	2,6	2,6	19,2	0,0	-12,9	-3,7	0,0	0,0	
<b>Mezzogiorno</b>	10,7	10,9	11,4	10,0	9,7	9,6	1,9	4,6	-12,3	-3,0	-1,0	-10,3	
<b>Italia</b>	35,3	34,7	38,6	36,3	35,0	35,2	-1,7	11,2	-6,0	-3,6	0,6	-0,3	

**Unità di lavoro indipendenti**

media annua in migliaia

Valori assoluti	Unità di lavoro indipendenti (t1 - t0)/t0 %						Variazioni %						
	Anno	2000	2001	2002	2003	2004	2005	01/00	02/01	03/02	04/03	05/04	05/00
<b>Sardegna</b>	0,3	0,4	0,4	0,4	0,4	0,3	33,3	0,0	0,0	0,0	-25,0	0,0	
<b>Mezzogiorno</b>	1,7	1,8	1,9	1,8	1,8	1,7	5,9	5,6	-5,3	0,0	-5,6	0,0	
<b>Italia</b>	4,9	5,1	5,5	5,1	5,1	4,5	4,1	7,8	-7,3	0,0	-11,8	-8,2	

**C Estrazione di minerali**

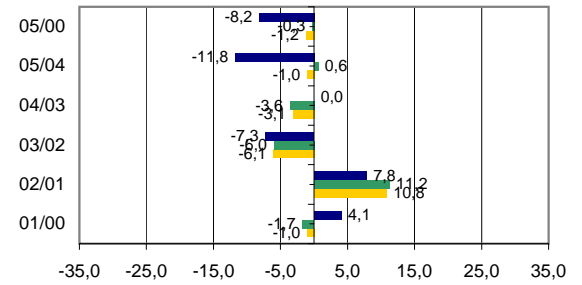
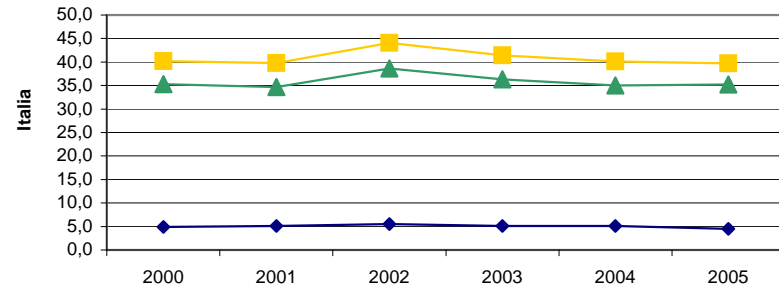
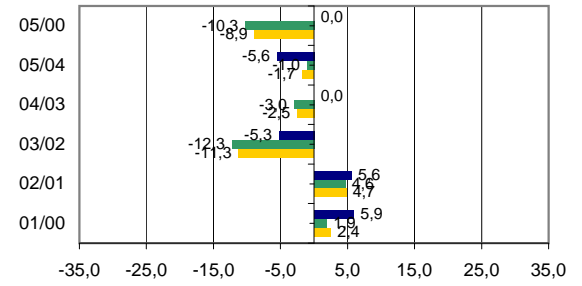
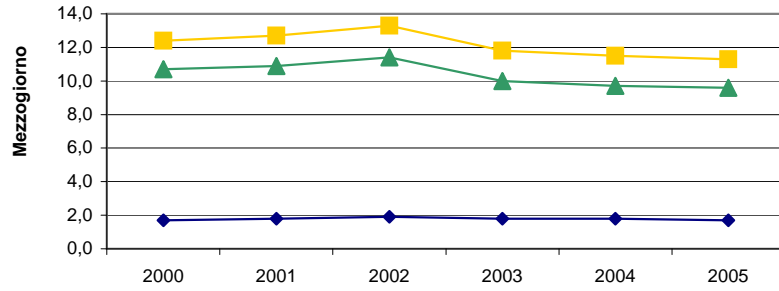
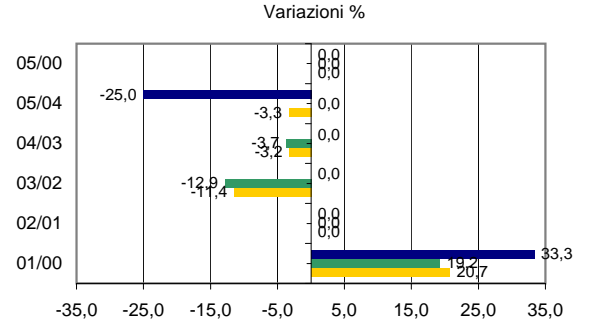
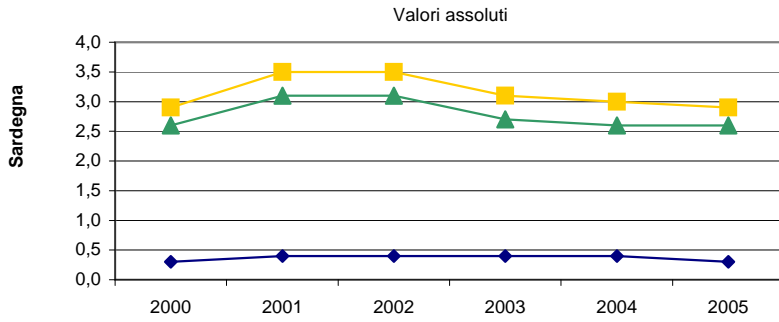
**Dinamiche dell'ambiente di riferimento**

Confronti territoriali Sardegna, Mezzogiorno, Italia: Occupati, Redditi, Remunerazioni, Contributi e Unità di lavoro per anno e ripartizione geografica

Fonte: nostre elaborazioni su dati Istat, Conti economici territoriali, anni 2000 - 2005

**Unità di lavoro, per anno e ripartizioni geografiche. Anni 2000 - 2005**

■ Unità di lavoro totali ▲ Unità di lavoro dipendenti ◆ Unità di lavoro indipendenti





**SardegnaStatistiche****Schede di settore****C Estrazione di minerali****Dinamiche dell'ambiente di riferimento**

**Esportazioni ed Importazioni della Sardegna con l'Area del Mediterraneo, l'Unione Europea (25, 27 paesi), Europa e Mondo per anno.**

Fonte: nostre elaborazioni su dati Istat, Coeweb anni 2000 - 2006, 2006 p (provvisorio)

**Esportazioni ed Importazioni della Sardegna, anni 2000 - 2006****Export**

anno	Valori assoluti (euro)					Variazioni (t1 - t0)/t0 %					
	Area del Mediterraneo	Unione europea 25	Unione europea 27	Europa	Mondo		Area del Mediterraneo	Unione europea 25	Unione europea 27	Europa	Mondo
2000	5.060.130	18.526.525	18.526.525	25.232.184	28.389.885	00/01	-31,12	-5,95	-5,95	-15,14	-12,18
2001	3.485.513	17.423.703	17.423.703	21.412.259	24.931.737	01/02	-71,01	40,32	40,32	16,88	14,90
2002	1.010.567	24.449.544	24.449.544	25.027.011	28.646.975	02/03	91,33	2,15	2,21	4,04	2,88
2003	1.933.492	24.975.649	24.990.262	26.037.939	29.470.691	03/04	46,43	41,36	41,33	47,96	41,69
2004	2.831.188	35.306.618	35.319.706	38.524.794	41.756.539	04/05	110,66	24,46	24,78	19,70	31,37
2005	5.964.177	43.941.981	44.073.313	46.113.635	54.856.412	05/06	-14,75	51,33	59,21	56,06	71,11
2006 p1	5.084.246	66.497.070	70.169.519	71.967.023	93.864.919	00/06	0,48	258,93	278,75	185,22	230,63

**Import**

anno	Valori assoluti (euro)					Variazioni (t1 - t0)/t0 %					
	Area del Mediterraneo	Unione europea 25	Unione europea 27	Europa	Mondo		Area del Mediterraneo	Unione europea 25	Unione europea 27	Europa	Mondo
2000	28.414.037	42.422.150	42.422.150	529.800.297	3.259.410.747	00/01	166,02	22,75	22,76	1,38	-17,17
2001	75.587.215	52.073.663	52.075.611	537.109.032	2.699.658.516	01/02	69,43	73,52	79,19	1,97	-0,76
2002	128.070.340	90.358.663	93.314.857	547.687.019	2.679.073.281	02/03	-7,29	-70,51	-71,44	-25,70	3,53
2003	118.731.332	26.647.557	26.652.947	406.911.725	2.773.611.689	03/04	41,37	340,85	340,76	70,22	18,48
2004	167.848.550	117.474.970	117.474.970	692.630.039	3.286.191.902	04/05	-61,39	181,76	181,76	37,82	46,51
2005	64.798.828	330.995.227	330.995.227	954.603.106	4.814.619.789	05/06	83,44	-27,62	-27,62	12,35	18,12
2006 p1	118.866.670	239.584.468	239.584.468	1.072.536.739	5.687.065.571	00/06	318,34	464,76	464,76	102,44	74,48

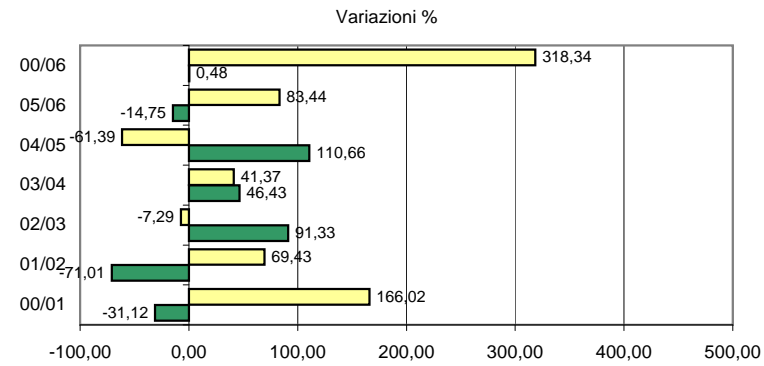
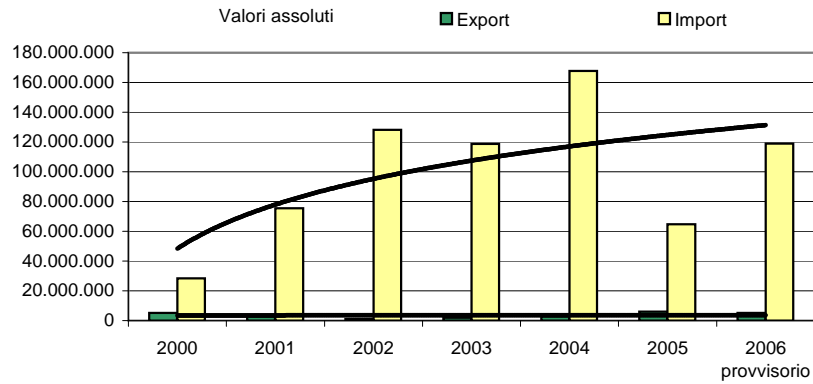
**C Estrazione di minerali**

**Dinamiche dell'ambiente di riferimento**

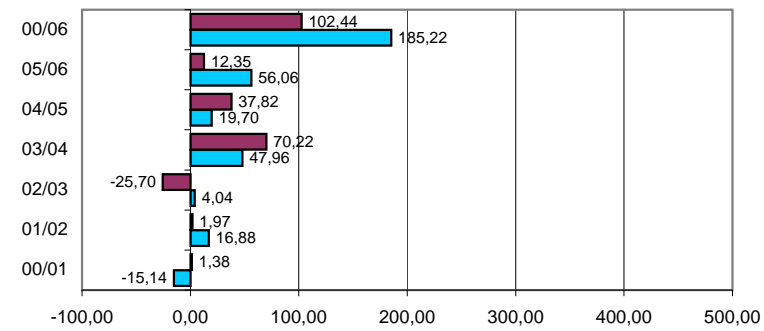
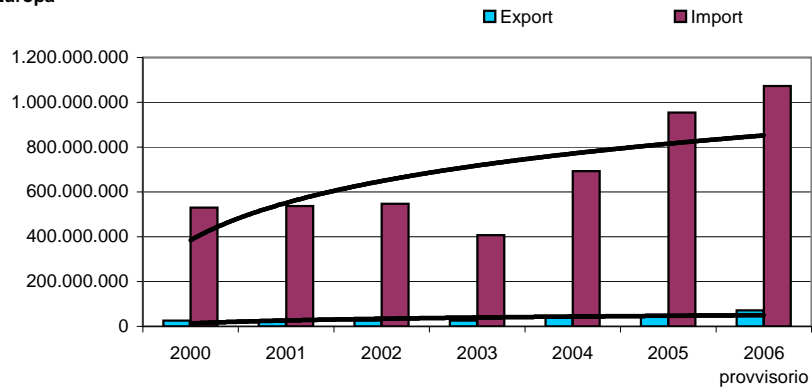
**Esportazioni ed Importazioni della Sardegna con l'Area del Mediterraneo, l'Unione Europea (25, 27 paesi), Europa e Mondo per anno.**

Fonte: nostre elaborazioni su dati Istat, Coeweb anni 2000 - 2006, 2006 p (provvisorio)

**Area del Mediterraneo**



**Europa**



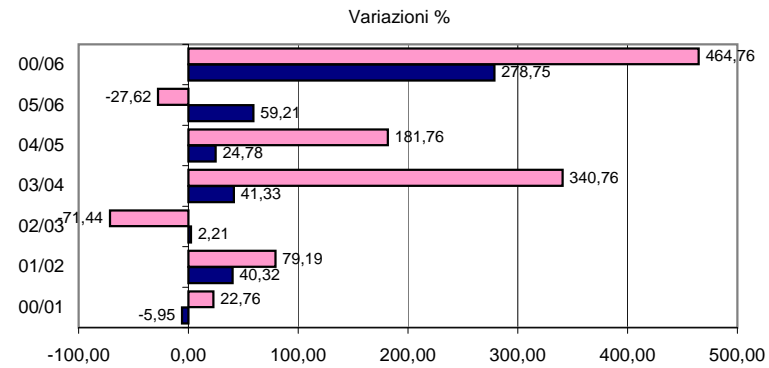
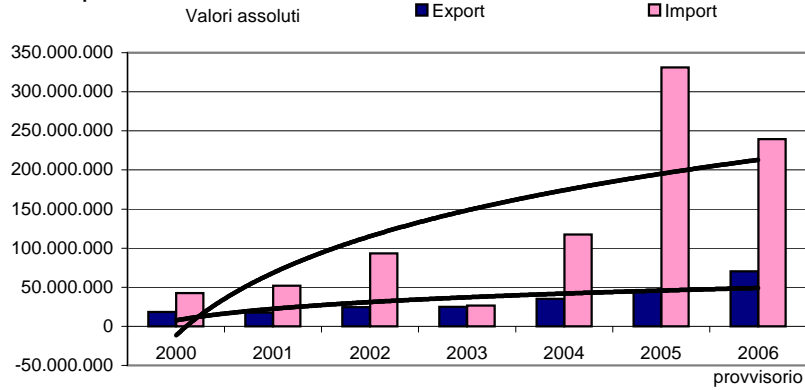
**C Estrazione di minerali**

**Dinamiche dell'ambiente di riferimento**

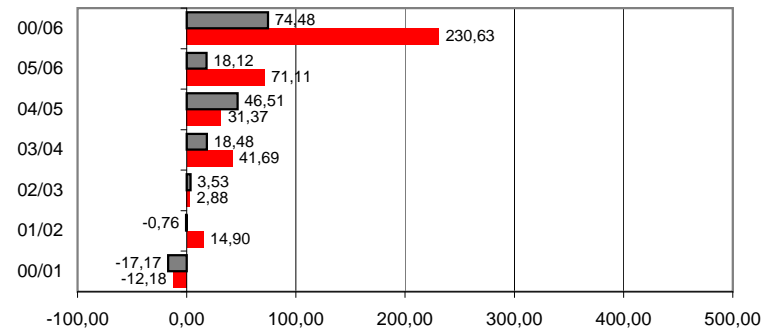
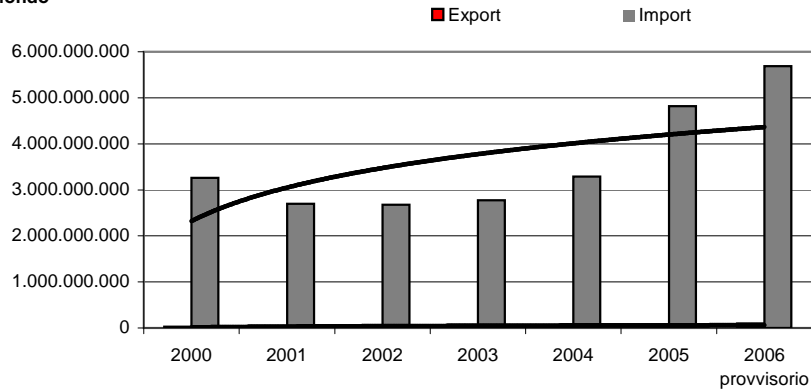
**Esportazioni ed Importazioni della Sardegna con l'Area del Mediterraneo, l'Unione Europea (25, 27 paesi), Europa e Mondo per anno.**

Fonte: nostre elaborazioni su dati Istat, Coeweb anni 2000 - 2006, 2006 p (provvisorio)

**Unione europea 27**



**Mondo**



**C Estrazione di minerali**

**Dinamiche dell'ambiente di riferimento**

**Esportazioni ed Importazioni della Sardegna con l'Area del Mediterraneo, l'Unione Europea (25, 27 paesi), Europa e Mondo per anno.**

Fonte: nostre elaborazioni su dati Istat, Coeweb anni 2000 - 2006, 2006 p (provvisorio)

**Peso dell'Export sul PIL della Sardegna. Anni 2000 - 2005**

Export (milioni di euro correnti)/PIL (milioni di euro correnti)%

Valori assoluti (milioni di euro)

Variazioni (t1 - t0)/t0 %

anno	Area del Mediterraneo	Unione europea 25	Unione europea 27	Europa	Mondo		Area del Mediterraneo	Unione europea 25	Unione europea 27	Europa	Mondo
2000	0,02	0,07	0,07	0,10	0,11	00/01	-35,09	-11,38	-11,38	-20,04	-17,25
2001	0,01	0,06	0,06	0,08	0,09	01/02	-71,63	37,31	37,31	14,37	12,44
2002	0,00	0,09	0,09	0,09	0,10	02/03	81,16	-3,28	-3,22	-1,49	-2,59
2003	0,01	0,08	0,08	0,09	0,10	03/04	42,72	37,78	37,75	44,21	38,10
2004	0,01	0,12	0,12	0,13	0,14	04/05	100,73	18,59	18,90	14,06	25,18
2005	0,02	0,14	0,14	0,14	0,17	00/05	-4,43	92,33	92,90	48,19	56,68

**Prodotto interno lordo della Sardegna**

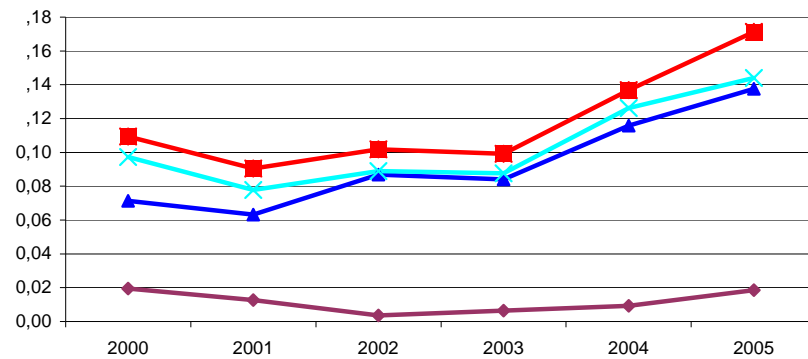
Milioni di euro correnti

anno	PIL
2000	25.958,12
2001	27.547,59
2002	28.151,56
2003	29.731,67
2004	30.504,24
2005	32.012,53

**Peso dell'Export del settore sul PIL della Sardegna**

Valori %

- ◆ Area del Mediterraneo
- ▲ Unione europea 27
- ✕ Europa
- Mondo



**Struttura del settore**



**C Estrazione di minerali**

**Struttura del settore**

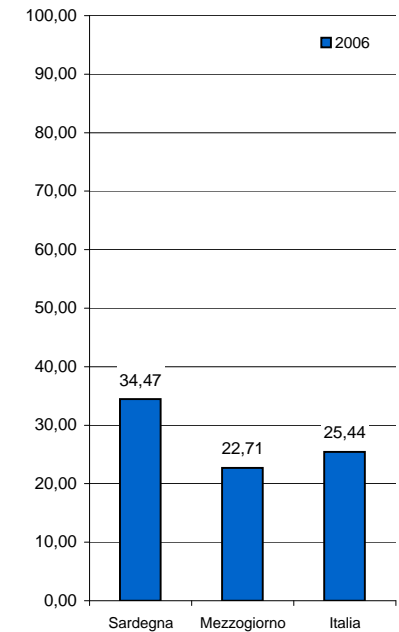
**Confronti territoriali Sardegna, Mezzogiorno ed Italia: consistenza delle imprese attive (totali e artigiane) e tassi di natalità per ripartizione geografica**

Fonte: nostre elaborazioni su dati Movimprese, anni 2000 - 2006

**Imprese attive totali ed imprese attive artigiane per ripartizione geografica, anni 2000 - 2006**

N° Imprese			di cui N° Imprese artigiane			Incidenza % delle imprese artigiane sulle imprese totali					
Anno	Sardegna	Mezzogiorno	Italia	Anno	Sardegna	Mezzogiorno	Italia	Anno	Sardegna	Mezzogiorno	Italia
2000	268	1.988	4.585	2000	94	516	1.356	2000	35,07	25,96	29,57
2001	264	1.934	4.501	2001	94	484	1.291	2001	35,61	25,03	28,68
2002	269	1.909	4.409	2002	87	462	1.221	2002	32,34	24,20	27,69
2003	256	1.868	4.327	2003	87	449	1.176	2003	33,98	24,04	27,18
2004	251	1.876	4.301	2004	90	442	1.153	2004	35,86	23,56	26,81
2005	241	1.823	4.224	2005	82	413	1.105	2005	34,02	22,65	26,16
2006	235	1.783	4.151	2006	81	405	1.056	2006	34,47	22,71	25,44

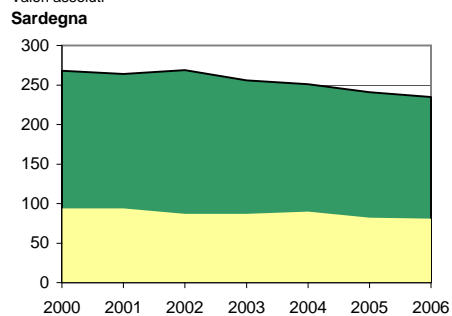
Incidenza % delle imprese artigiane valori %



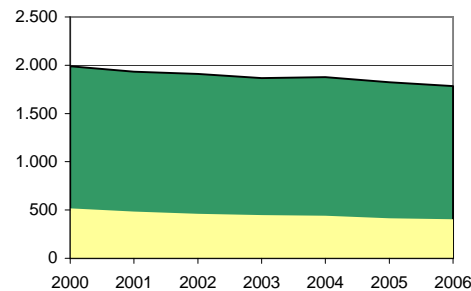
**Imprese totali e artigiane**

Valori assoluti

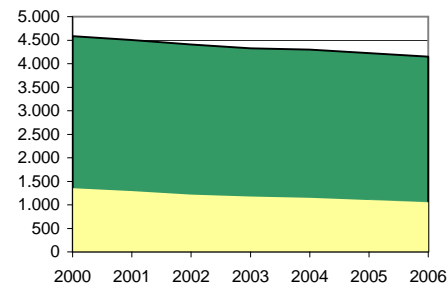
■ totali ■ artigiani



**Mezzogiorno**



**Italia**



**C Estrazione di minerali**

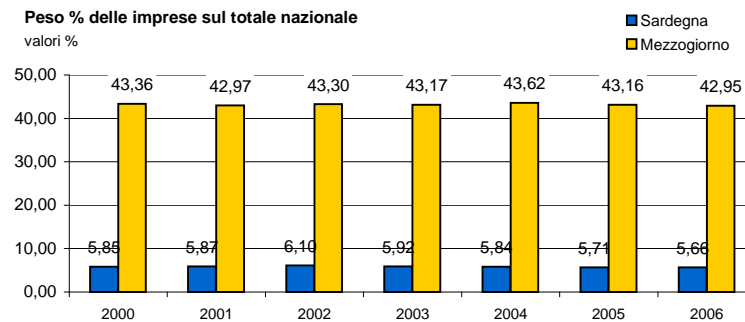
**Struttura del settore**

**Confronti territoriali Sardegna, Mezzogiorno ed Italia: consistenza delle imprese attive (totali e artigiane) e tassi di natalità per ripartizione geografica**

Fonte: nostre elaborazioni su dati Movimprese, anni 2000 - 2006

**Peso % delle imprese totali per ripartizione geografica sul totale nazionale (Italia = 100). Anni 2000 - 2006**

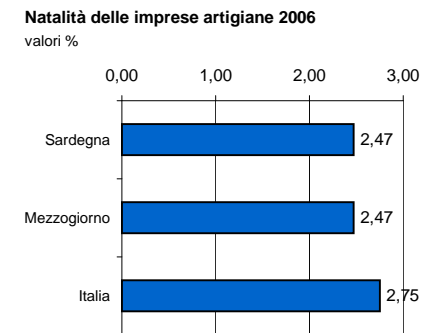
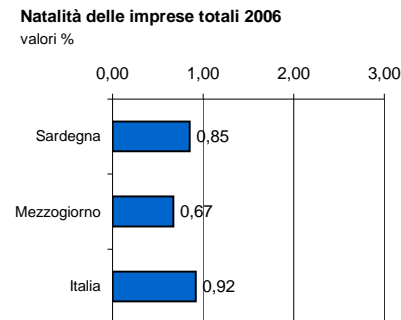
Anno	Valori %		
	Sardegna	Mezzogiorno	Italia
2000	5,85	43,36	100,0
2001	5,87	42,97	100,0
2002	6,10	43,30	100,0
2003	5,92	43,17	100,0
2004	5,84	43,62	100,0
2005	5,71	43,16	100,0
2006	5,66	42,95	100,0



**Natalità delle imprese totali e artigiane per ripartizione geografica. Anni 2000 - 2006**

Tasso di natalità: *Iscritte / Attive \*100*

Anno	Imprese totali			Anno	Imprese artigiane		
	Sardegna	Mezzogiorno	Italia		Sardegna	Mezzogiorno	Italia
2000	4,10	1,96	1,68	2000	5,32	4,46	3,24
2001	6,82	1,55	1,58	2001	7,45	3,93	2,79
2002	5,20	1,57	1,54	2002	2,30	3,46	3,03
2003	4,30	1,45	1,39	2003	6,90	3,34	3,32
2004	0,00	0,48	0,84	2004	4,44	2,26	3,56
2005	0,41	0,49	0,83	2005	4,88	3,15	2,9
2006	0,85	0,67	0,92	2006	2,47	2,47	2,75





**C Estrazione di minerali**

**Struttura del settore**

**Confronti territoriali Sardegna, Mezzogiorno, Italia: consistenza delle imprese attive (totali e artigiane), natalità, distribuzione per forma giuridica e ripartizione geografica**

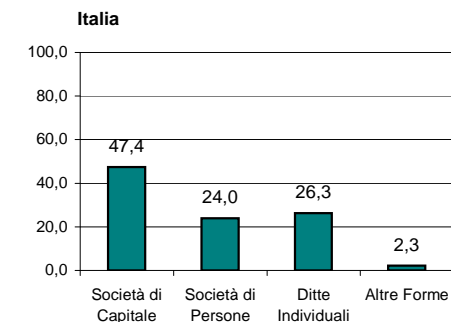
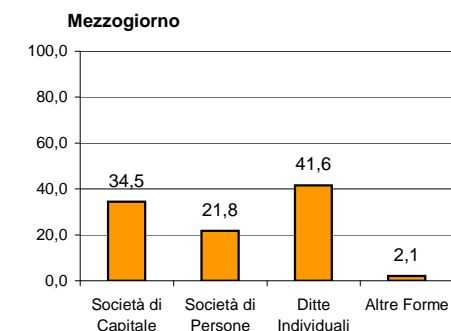
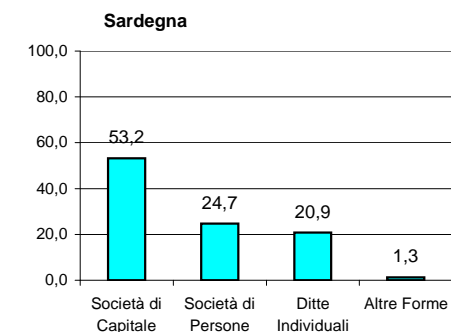
Fonte: nostre elaborazioni su dati Movimprese, Anno 2006

**Consistenza per forma giuridica delle imprese attive totali e artigiane e Tassi di natalità, Anno 2006**

	Società di Capitale	Società di Persone	Ditte Individuali	Altre Forme	Totale
<b>Sardegna</b>					
N°Imprese	125	58	49	3	235
%	53,2	24,7	20,9	1,3	100,0
di cui N°artigiane	9	34	36	2	81
N°artigiane /N°Imprese	7,2	58,6	73,5	66,7	34,5
<b>Mezzogiorno</b>					
N°Imprese	615	389	741	38	1.783
%	34,5	21,8	41,6	2,1	100,0
di cui N°artigiane	20	116	266	3	405
N°artigiane /N°Imprese	3,3	29,8	35,9	7,9	22,7
<b>Italia</b>					
N°Imprese	1.968	996	1.093	94	4.151
%	47,4	24,0	26,3	2,3	100,0
di cui N°artigiane	78	442	532	4	1.056
N°artigiane /N°Imprese	4,0	44,4	48,7	4,3	25,4

	<b>Tasso di natalità per forme giuridiche: imprese totali ed artigiane % 2006</b>				
Sardegna Totali	1,6	0,0	0,0	0,0	0,9
Artigiani	22,2	0,0	0,0	0,0	2,5
Mezzogiorno Totali	1,0	0,3	0,5	2,6	0,7
Artigiani	20,0	1,7	1,5	0,0	2,5
Italia Totali	1,1	0,2	1,1	2,1	0,9
Artigiani	14,1	1,6	2,1	0,0	2,8

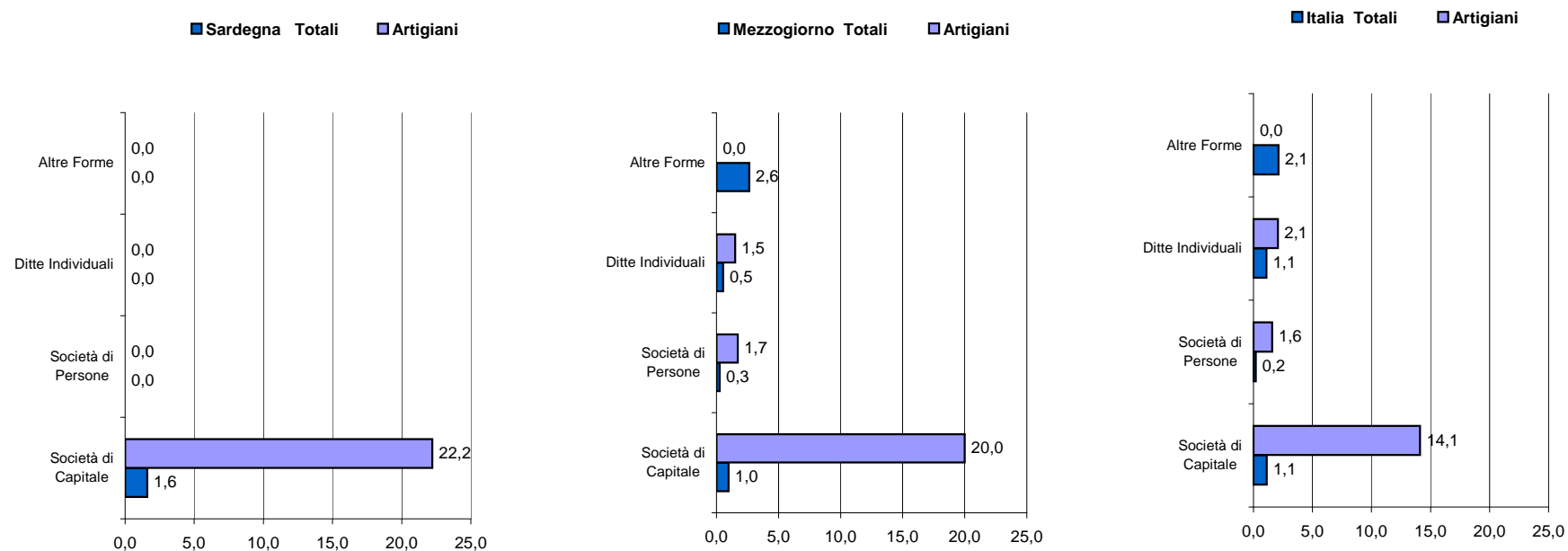
**Imprese per forma giuridica, anno 2006**  
valori %



**C Estrazione di minerali**

**Struttura del settore**

**Natalità delle imprese per forma giuridica e per ripartizione geografica 2006**  
 valori %



**C Estrazione di minerali**

**Struttura del settore**

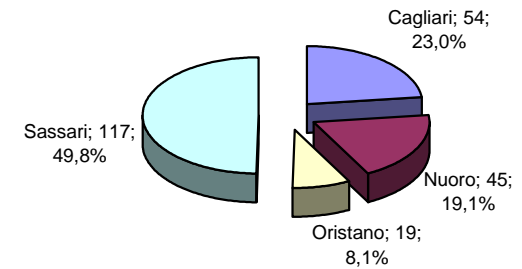
Confronti per provincia storica in Sardegna: consistenza delle imprese attive (totali e artigiane) e distribuzione per forma giuridica

Fonte: nostre elaborazioni su dati Movimprese, Anno 2006

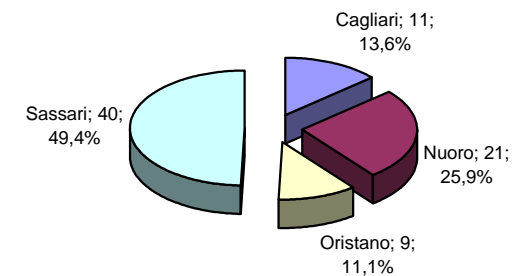
**Imprese attive totali e artigiane per forma giuridica e per provincia storica. Sardegna, Anno 2006**

	Società di Capitale	Società di Persone	Ditte Individuali	Altre Forme	Totale
<b>Cagliari</b>					
N°Imprese	34	12	7	1	54
%	63,0	22,2	13,0	1,9	100,0
<i>di cui N°artigiane</i>	1	6	3	1	11
<i>N°artigiane /N°Imprese</i>	2,9	50,0	42,9	100,0	20,4
<b>Nuoro</b>					
N°Imprese	17	10	17	1	45
%	37,8	22,2	37,8	2,2	100,0
<i>di cui N°artigiane</i>	3	4	14	0	21
<i>N°artigiane /N°Imprese</i>	17,6	40,0	82,4	0,0	46,7
<b>Oristano</b>					
N°Imprese	5	11	3	0	19
%	26,3	57,9	15,8	0,0	100,0
<i>di cui N°artigiane</i>	0	6	3	0	9
<i>N°artigiane /N°Imprese</i>	0,0	54,5	100,0		47,4
<b>Sassari</b>					
N°Imprese	69	25	22	1	117
%	59,0	21,4	18,8	0,9	100,0
<i>di cui N°artigiane</i>	5	18	16	1	40
<i>N°artigiane /N°Imprese</i>	7,2	72,0	72,7	100,0	34,2

Imprese attive totali per provincia storica nel 2006



Artigiane attive per provincia storica nel 2006



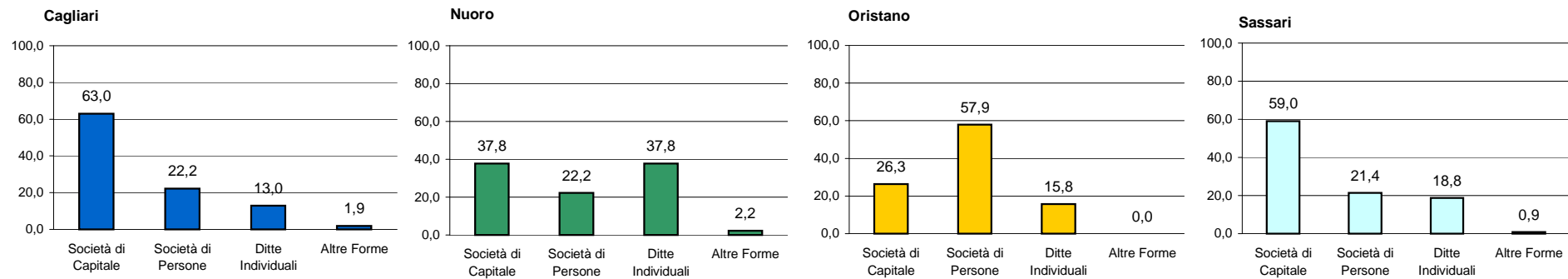
**C Estrazione di minerali**

**Struttura del settore**

Confronti per provincia storica in Sardegna: consistenza delle imprese attive (totali e artigiane) e distribuzione per forma giuridica

Fonte: nostre elaborazioni su dati Movimprese, Anno 2006

Distribuzione delle imprese per forma giuridica nelle provincie storiche, anno 2006  
valori %



**SardegnaStatistiche**  
*Schede di settore*

**Condotta e Performance delle imprese**



**C Estrazione di minerali**

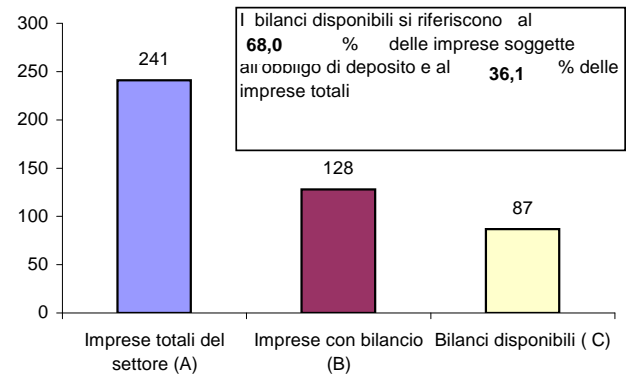
**Condotta e performance delle imprese**

**Copertura delle informazioni di bilancio: numerosità delle imprese e dei bilanci disponibili - Valori assoluti e percentuali**

Fonte: nostre elaborazioni sui dati della sezione regionale del Nab - Banca dati dei bilanci dell'Osservatorio Economico, anni 2003 - 2005

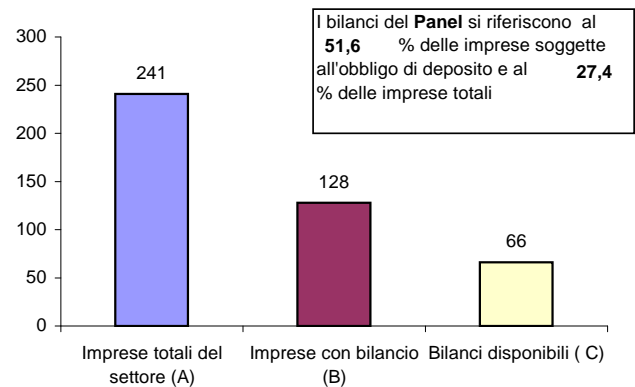
**Consistenza settoriale delle imprese dei bilanci disponibili nel 2005**

	<b>N / A</b>	<b>N / B</b>
<b>N Numero</b>	<b>Copertura</b>	<b>Copertura</b>
<b>Imprese</b>	<b>%</b>	<b>%</b>
	v.a.	%
Imprese totali del settore (A)	241	100,0
Imprese con bilancio (B)	128	53,1
Bilanci disponibili (C)	87	<b>36,1</b>



**Panel settoriale triennale: consistenza delle imprese dei bilanci disponibili nel triennio 2003-2005**

	<b>N / A</b>	<b>N / B</b>
<b>N Numero</b>	<b>Copertura</b>	<b>Copertura</b>
<b>Imprese</b>	<b>%</b>	<b>%</b>
	v.a.	%
Imprese totali del settore (A)	241	100,0
Imprese con bilancio (B)	128	53,1
Bilanci disponibili (C)	66	<b>27,4</b>



**C Estrazione di minerali**

**Condotta e performance delle imprese**

**Bilancio Aggregato di un Panel settoriale di imprese della Sardegna, per voce di conto ed anno - Valori somma in migliaia di euro**

Fonte: nostre elaborazioni su un panel d'impresе della sezione regionale del Nab - Banca dati dei bilanci dell'Osservatorio Economico, anni 2003 - 2005

**Stato Patrimoniale Aggregato**

valori somma - in migliaia di Euro

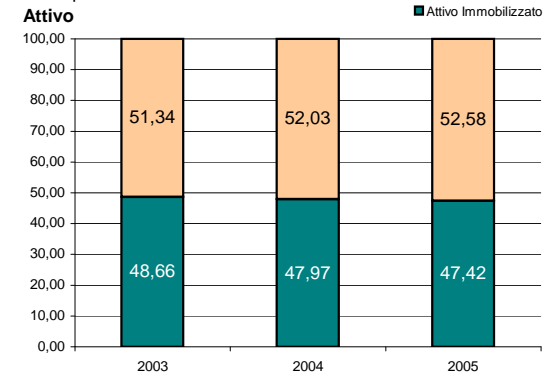
Attivo	N° Imprese		66			
	2003	%	2004	%	2005	%
Immobilizzazioni immateriali nette	10.909	6,34	11.003	6,39	11.354	6,14
Immobilizzazioni materiali nette	67.550	39,24	64.854	37,69	69.132	37,41
<i>Immobilizzazioni materiali in corso</i>	2.959	1,72	339	0,20	1.314	0,71
Immobilizzazioni finanziarie nette	5.317	3,09	6.690	3,89	7.146	3,87
<b>Attivo Immobilizzato</b>	<b>83.776</b>	<b>48,66</b>	<b>82.547</b>	<b>47,97</b>	<b>87.632</b>	<b>47,42</b>
Rimanenze	21.840	12,69	19.524	11,35	19.549	10,58
Crediti	54.026	31,38	63.655	36,99	67.287	36,41
Liquidità	9.100	5,29	5.894	3,43	9.422	5,10
Altre attività	3.425	1,99	451	0,26	921	0,50
<b>Attivo corrente</b>	<b>88.391</b>	<b>51,34</b>	<b>89.524</b>	<b>52,03</b>	<b>97.179</b>	<b>52,58</b>
<b>Totale attivo</b>	<b>172.167</b>	<b>100,00</b>	<b>172.071</b>	<b>100,00</b>	<b>184.811</b>	<b>100,00</b>

**Passivo e Netto**

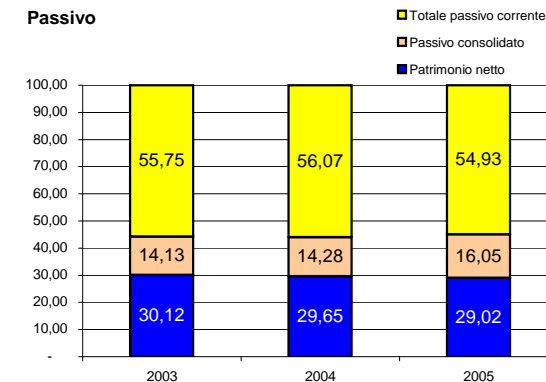
	2003	%	2004	%	2005	%
Capitale sociale	21.507	12,49	19.278	11,20	18.084	9,79
Riserve	47.747	27,73	43.502	25,28	40.711	22,03
Fondi particolari	1.676	0,97	2.815	1,64	2.774	1,50
Utile (o perdita) a nuovo	-192	-0,11	-219	-0,13	1.307	0,71
Utile (o perdita) di esercizio	-18.886	-10,97	-14.354	-8,34	-9.235	-5,00
<b>Patrimonio netto</b>	<b>51.852</b>	<b>30,12</b>	<b>51.022</b>	<b>29,65</b>	<b>53.641</b>	<b>29,02</b>
Fondi accantonati	9.972	5,79	10.707	6,22	10.755	5,82
Debiti consolidati	14.361	8,34	13.869	8,06	18.899	10,23
<b>Passivo consolidato</b>	<b>24.333</b>	<b>14,13</b>	<b>24.576</b>	<b>14,28</b>	<b>29.654</b>	<b>16,05</b>
<b>Totale capitali permanenti</b>	<b>76.185</b>	<b>44,25</b>	<b>75.598</b>	<b>43,93</b>	<b>83.295</b>	<b>45,07</b>
Debiti finanziari di esercizio	48.583	28,22	52.162	30,31	44.805	24,24
Debiti commerciali	27.914	16,21	24.990	14,52	37.622	20,36
Debiti tributari	1.708	0,99	2.381	1,38	2.670	1,44
Debiti diversi a breve termine	0	-	0	-	0	0,00
Altre passività	17.777	10,33	16.940	9,84	16.419	8,88
<b>Totale passivo corrente</b>	<b>95.982</b>	<b>55,75</b>	<b>96.473</b>	<b>56,07</b>	<b>101.516</b>	<b>54,93</b>
<b>Totale passivo e netto</b>	<b>172.167</b>	<b>100,00</b>	<b>172.071</b>	<b>100,00</b>	<b>184.811</b>	<b>100,00</b>

**Composizione % dello Stato Patrimoniale**

valori percentuali



**Passivo**





**C Estrazione di minerali**

**Condotta e performance delle imprese**

Bilancio Aggregato di un Panel settoriale di imprese della Sardegna, per voce di conto ed anno - Valori somma in migliaia di euro

Fonte: nostre elaborazioni su un panel d'impresse della sezione regionale del Nab - Banca dati dei bilanci dell'Osservatorio Economico, anni 2003 - 2005

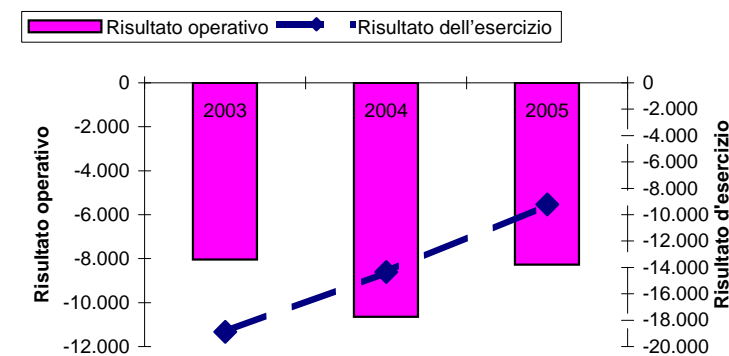
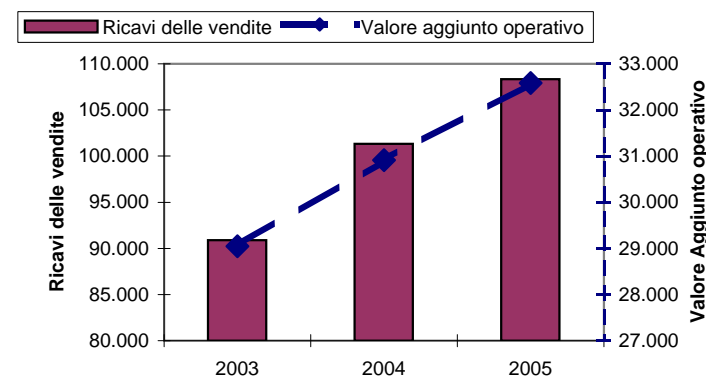
**Conto Economico aggregato**

valori somma - in migliaia di Euro

	N° Imprese		66			
	2003	%	2004	%	2005	%
<b>Ricavi delle vendite</b>	<b>90.901</b>	<b>100,00</b>	<b>101.342</b>	<b>100,00</b>	<b>108.341</b>	<b>100,00</b>
<i>Variatione lavori in corso semilavorati e prodotti finiti</i>	1.012	1,11	-3.611	-3,56	683	0,63
<i>Prodotti per uso interno</i>	4.389	4,83	3.888	3,84	2.208	2,04
<i>Contributi in c/esercizio</i>	578	0,64	2.600	2,57	1.418	1,31
<i>Ricavi accessori diversi</i>	5.856	6,44	3.350	3,31	4.042	3,73
<b>Valore della produzione</b>	<b>102.736</b>	<b>113,02</b>	<b>107.569</b>	<b>106,14</b>	<b>116.692</b>	<b>107,71</b>
<i>Consumi di materie</i>	28.430	31,28	31.163	30,75	34.171	31,54
<i>Costi di servizi vari</i>	45.262	49,79	45.496	44,89	49.940	46,10
<b>Costo della produzione</b>	<b>73.692</b>	<b>81,07</b>	<b>76.659</b>	<b>75,64</b>	<b>84.111</b>	<b>77,64</b>
<b>Valore aggiunto operativo</b>	<b>29.044</b>	<b>31,95</b>	<b>30.910</b>	<b>30,50</b>	<b>32.581</b>	<b>30,07</b>
<i>Costo del lavoro</i>	25.614	28,18	29.269	28,88	29.354	27,09
<b>MOL</b>	<b>3.430</b>	<b>3,77</b>	<b>1.641</b>	<b>1,62</b>	<b>3.227</b>	<b>2,98</b>
<i>Ammortamenti</i>	10.634	11,70	11.758	11,60	11.139	10,28
<i>Accantonamenti e svalutazioni</i>	837	0,92	532	0,52	355	0,33
<i>Ammortamenti accantonamenti svalutazioni</i>	11.471	12,62	12.290	12,13	11.494	10,61
<b>Risultato operativo</b>	<b>-8.041</b>	<b>-8,85</b>	<b>-10.649</b>	<b>-10,51</b>	<b>-8.267</b>	<b>-7,63</b>
<i>Proventi finanziari</i>	2.268	2,50	1.704	1,68	3.469	3,20
<i>Oneri finanziari</i>	4.888	5,38	2.458	2,43	2.372	2,19
<b>Risultato al netto degli oneri finanziari</b>	<b>-10.661</b>	<b>-11,73</b>	<b>-11.403</b>	<b>-11,25</b>	<b>-7.170</b>	<b>-6,62</b>
<i>Saldo della gestione straordinaria</i>	-6.104	-6,71	-620	-0,61	659	0,61
<b>Risultato ante imposte</b>	<b>-16.765</b>	<b>-18,44</b>	<b>-12.023</b>	<b>-11,86</b>	<b>-6.511</b>	<b>-6,01</b>
<i>Imposte sul reddito</i>	2.105	2,32	2.260	2,23	2.727	2,52
<i>Imposte degli esercizi precedenti</i>	18	0,02	69	0,07	0	-
<i>Rettifiche</i>	2	0,00	-2	-0,00	3	0,00
<b>Risultato dell'esercizio</b>	<b>-18.886</b>	<b>-20,78</b>	<b>-14.354</b>	<b>-14,16</b>	<b>-9.235</b>	<b>-8,52</b>

**I Principali Aggregati dal 2003 al 2005**

valori somma (migliaia di euro)



## SardegnaStatistiche

### Schede di settore

#### C Estrazione di minerali

##### Condotta e performance delle imprese

##### Analisi della distribuzione del valore aggiunto tra i fattori primari - Valori somma in migliaia di euro

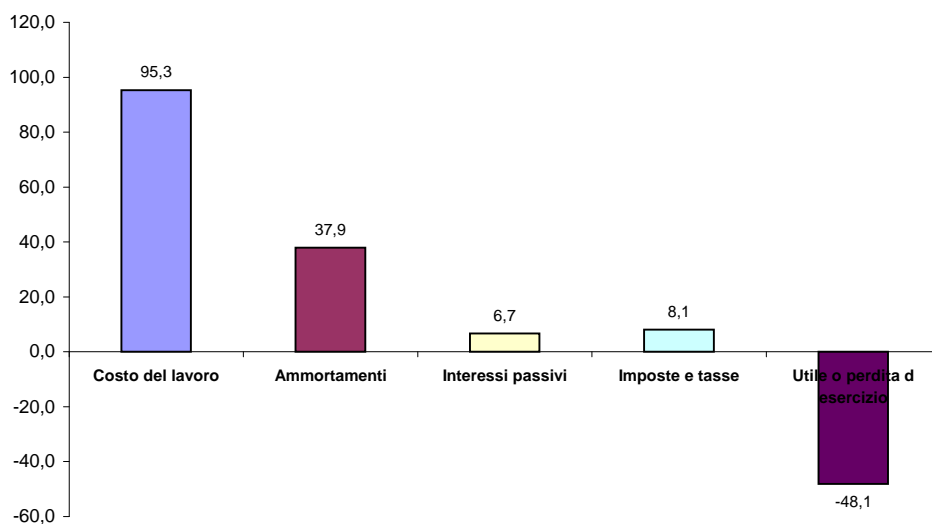
Fonte: nostre elaborazioni su un panel d'impresе della sezione regionale del Nab - Banca dati dei bilanci dell'Osservatorio Economico, anni 2003 - 2005

##### Distribuzione del Valore Aggiunto tra i fattori primari

N°Imprese 66

	2003	%	2004	%	2005	%	Media	%
<b>Valore Aggiunto Operativo</b>	<b>29.044</b>	<b>132,9</b>	<b>30.910</b>	<b>100,6</b>	<b>32.581</b>	<b>91,0</b>	<b>30.845</b>	<b>104,7</b>
Saldo ricavi ed oneri diversi	-1.084	-5,0	424	1,4	2.566	7,2	635	2,2
Saldo gestione straordinaria	-6.104	-27,9	-620	-2,0	659	1,8	-2.022	-6,9
<b>Valore aggiunto Complessivo</b>	<b>21.856</b>	<b>100,0</b>	<b>30.714</b>	<b>100,0</b>	<b>35.806</b>	<b>100,0</b>	<b>29.459</b>	<b>100,0</b>
Costo del lavoro	25.614	117,2	29.269	95,3	29.354	82,0	28.079	95,3
Ammortamenti	10.634	48,7	11.758	38,3	11.139	31,1	11.177	37,9
Interessi passivi	2.373	10,9	1.710	5,6	1.824	5,1	1.969	6,7
Imposte e tasse	2.123	9,7	2.329	7,6	2.727	7,6	2.393	8,1
Utile o perdita d esercizio	-18.886	-86,4	-14.354	-46,7	-9.235	-25,8	-14.158	-48,1

Distribuzione media del Valore Aggiunto tra i fattori primari (2003-2005) - Valori medi %



**SardegnaStatistiche**  
**Schede di settore**

**C Estrazione di minerali**

**Condotta e performance delle imprese**

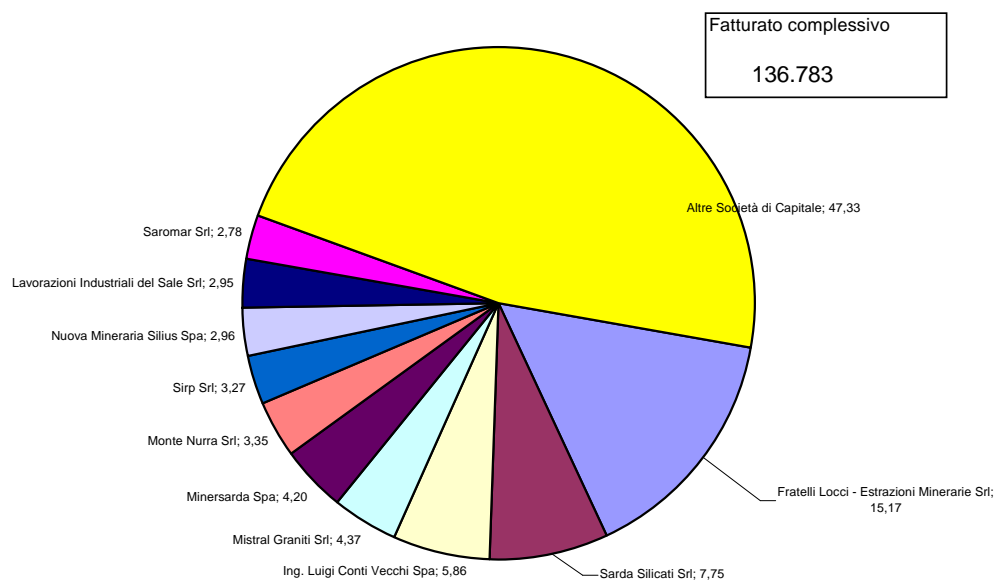
**Analisi della concentrazione del settore - Valori in migliaia di euro**

Fonte: nostre elaborazioni sui dati della sezione regionale del Nab - Banca dati dei bilanci dell'Osservatorio Economico, anno 2005

**Analisi della Concentrazione per fatturato**

**N° Imprese** 87

Nome delle prime 10 società	Attività economica	Fatturato	Quota %	
			di Mercato	Cumulata %
Fratelli Locci - Estrazioni Minerarie Srl	Marmo, Granito e Altri Mat. Edilizi	20.749	15,17	15,17
Sarda Silicati Srl	Marmo, Granito e Altri Mat. Edilizi	10.595	7,75	22,92
Ing. Luigi Conti Vecchi Spa	Marmo, Granito e Altri Mat. Edilizi	8.021	5,86	28,78
Mistral Graniti Srl	Marmo, Granito e Altri Mat. Edilizi	5.981	4,37	33,15
Minersarda Spa	Marmo, Granito e Altri Mat. Edilizi	5.750	4,20	37,36
Monte Nurra Srl	Marmo, Granito e Altri Mat. Edilizi	4.585	3,35	40,71
Sirp Srl	Marmo, Granito e Altri Mat. Edilizi	4.476	3,27	43,98
Nuova Mineraria Silius Spa	Marmo, Granito e Altri Mat. Edilizi	4.052	2,96	46,94
Lavorazioni Industriali del Sale Srl	Marmo, Granito e Altri Mat. Edilizi	4.037	2,95	49,89
Saromar Srl	Marmo, Granito e Altri Mat. Edilizi	3.797	2,78	52,67
Altre Società di Capitale	Attività del settore	64.740	47,33	100,00



**C Estrazione di minerali**

**Condotta e performance delle imprese**

**Parametri di riferimento ed indicatori di bilancio delle imprese della Sardegna - Valori mediани per parametro ed anno**

Fonte: nostre elaborazioni sui dati della sezione regionale del Nab - Banca dati dei bilanci dell'Osservatorio Economico, anni 2003 - 2005

**Variabili di posizionamento ed indicatori di sviluppo per anno di bilancio**

valori mediани

**Variabili di Posizionamento** (valori in migliaia di euro)

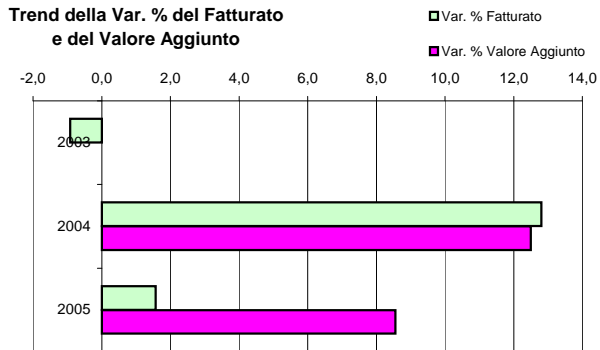
Anno	N° Imprese	Utile o Perdita d'esercizio	Fatturato	Valore Aggiunto	Attivo	Capitale Netto
2003	94	-1	424	166	956	191
2004	100	1	598	191	1.329	188
2005	87	4	716	312	1.550	286

**Indicatori di Sviluppo**

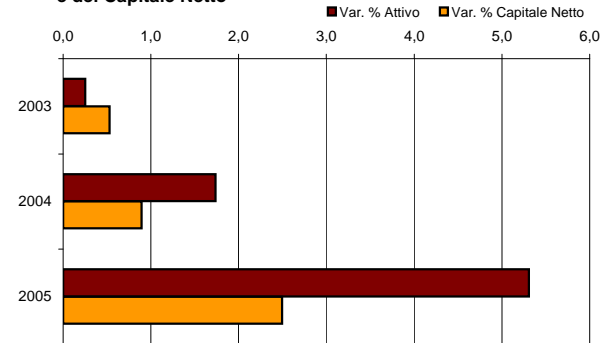
Anno	N° Imprese	Var. % Fatturato	Var. % Valore Aggiunto	Var. % Costo del lavoro	Var. % Costi per Servizi	Var. % Mol
2003	94	-0,9	0,0	-2,2	2,1	3,4
2004	100	12,8	12,5	11,2	4,9	5,7
2005	87	1,6	8,6	5,4	0,0	3,1

Anno	N° Imprese	Var. % Mon	Var. % Oneri finanziari	Var. % Valore della produzione	Var. % Attivo	Var. % Capitale Netto
2003	94	21,7	0,0	3,9	0,3	0,5
2004	100	-5,8	0,0	9,6	1,7	0,9
2005	87	19,4	0,0	5,3	5,3	2,5

**Trend della Var. % del Fatturato e del Valore Aggiunto**



**Trend della Var. % dell'Attivo e del Capitale Netto**



**C Estrazione di minerali**

**Condotta e performance delle imprese**

**Parametri di riferimento ed indicatori di bilancio delle imprese della Sardegna - Valori mediani per parametro ed anno**

Fonte: nostre elaborazioni sui dati della sezione regionale del Nab - Banca dati dei bilanci dell'Osservatorio Economico, anni 2003 - 2005

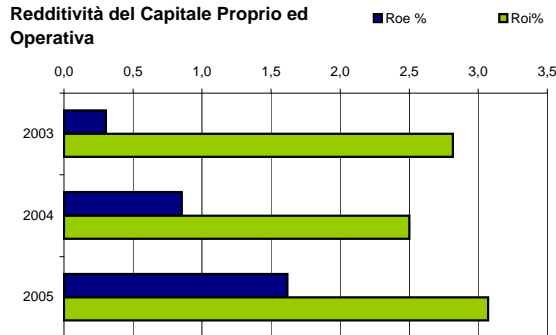
**Indicatori di Redditività e di Produttività per anno di bilancio**

valori mediani

**Indicatori di Redditività**

Anno	N° Imprese	Roe %	Roi%	Ros %	Turnover	Cash flow operating su Attivo %
2003	94	0,3	2,8	4,1	0,6	3,4
2004	100	0,9	2,5	4,2	0,6	4,7
2005	87	1,6	3,1	6,2	0,6	7,7

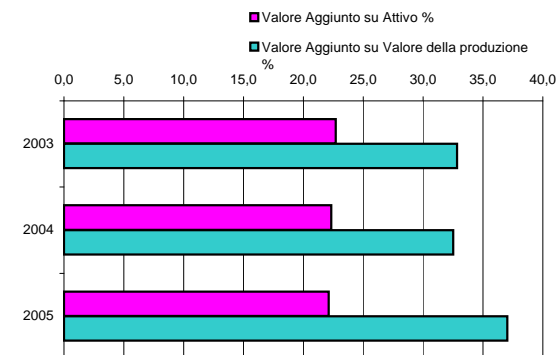
**Redditività del Capitale Proprio ed Operativa**



**Indicatori di Produttività**

Anno	N° Imprese	Valore Aggiunto su Attivo %	Valore Aggiunto su Valore della produzione %	Valore Aggiunto su Costo del lavoro
2003	94	22,7	32,8	1,4
2004	100	22,3	32,5	1,4
2005	87	22,1	37,0	1,6

**Incidenza % del Valore Aggiunto sul Valore della Produzione**



**C Estrazione di minerali**

**Condotta e performance delle imprese**

Parametri di riferimento ed indicatori di bilancio delle imprese della Sardegna - Valori mediани per parametro ed anno

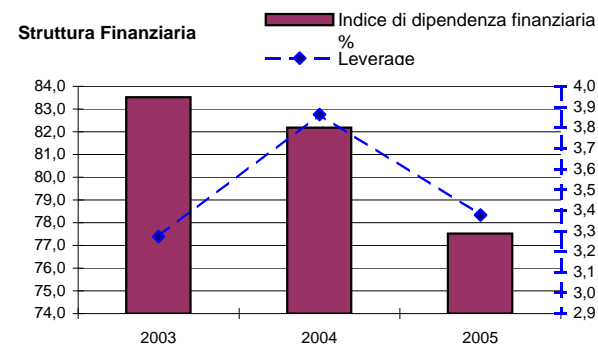
Fonte: nostre elaborazioni sui dati della sezione regionale del Nab - Banca dati dei bilanci dell'Osservatorio Economico, anni 2003 - 2005

**Indicatori di Struttura, di Gestione del Circolante e della Liquidità per anno di bilancio**

valori mediани

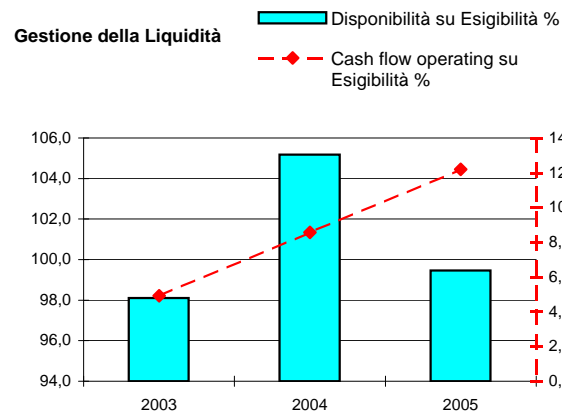
**Struttura dei Finanziamenti**

Anno	N° Imprese	Capitalizzazioni %	Riserve / Attività %	Indice di dipendenza finanziaria %	Passività a BT su Passività %	Leverage
2003	94	16,5	9,9	83,5	86,6	3,3
2004	100	17,8	10,6	82,2	84,6	3,9
2005	87	22,5	9,0	77,5	82,0	3,4



**Gestione del Circolante e della Liquidità**

Anno	N° Imprese	Disponibilità su Esigibilità %	Cash flow operating su Esigibilità	Days inventory gg
2003	94	98,1	4,9	154,9
2004	100	105,2	8,6	134,8
2005	87	99,5	12,2	216,1



---

**C Estrazione di minerali**

---

Definizione del settore

Estrazione di minerali

Fonte: Istat, Classificazione delle Attività economiche. Ateco 2002 derivata dalla Nace Rev. 1.1

L'industria estrattiva si individua nella sezione C della classificazione Ateco 2002 e comprende le attività di estrazione dei minerali che si presentano in natura allo stato solido (carbone e minerali), liquido (petrolio) e gassoso (gas naturale). L'estrazione può avvenire in sotterraneo, a cielo aperto o mediante pozzi.

Sono incluse le attività supplementari necessarie per il trasporto delle materie grezze e per la loro preparazione al fine di renderle commercializzabili: frantumazione, macinazione, lavaggio, essiccazione, cernita, concentrazione di minerali, la liquefazione del gas naturale e l'agglomerazione di combustibili solidi. Tali operazioni spesso vengono realizzate dalle unità che hanno estratto i minerali e/o da altre unità situate in prossimità di miniere o cave. Nella sezione C è inclusa inoltre l'agglomerazione di carbone e minerali.

Le attività estrattive sono suddivise in divisioni, gruppi e classi in base al principale minerale prodotto. La sottosezione CA concerne l'estrazione da miniere o cave o pozzi di minerali energetici (carbon fossile, lignite e torba, idrocarburi, minerali di uranio); la sottosezione CB concerne l'estrazione di minerali non energetici (minerali metalliferi, minerali vari e prodotti di cava).

Alcune operazioni tecniche comprese nella sezione, soprattutto riguardanti l'estrazione di idrocarburi, possono anche essere effettuate da unità specializzate come servizio industriale in conto terzi.

Dalla sezione sono escluse:

- lavorazione dei materiali estratti (cfr. sezione D)
- impiego dei materiali estratti senza ulteriore trasformazione a scopo di costruzione (cfr. sezione F).
- produzione di acque naturali di fonte e di acque minerali alle sorgenti e ai pozzi cfr. 15.98
- frantumazione, macinazione o altro trattamento di terre, rocce e minerali non effettuati in connessione con l'estrazione e lo scavo cfr. 26.81 e 26.82
- raccolta, depurazione e distribuzione dell'acqua cfr. 41.00
- preparazione del sito per l'estrazione di minerali cfr. 45.11
- prospezione mineraria cfr. 74.20