

## Sezione 2

### Clima di fiducia, ordinativi, scorte e tendenza della produzione nel settore manifatturiero ed estrattivo

(Estratto dal rapporto congiunturale, aggiornamento al mese di Gennaio 2009)

Prossimo aggiornamento: prima decade Marzo 2009

**Clima di fiducia delle imprese nel settore manifatturiero ed estrattivo**

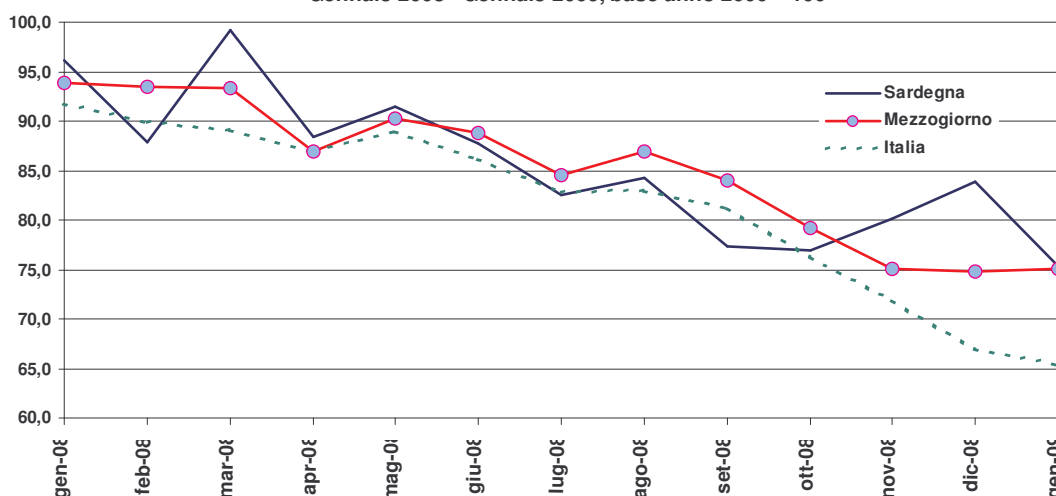
dati ISAE  
Inchiesta  
congiunturale sulle  
imprese  
manifatturiere ed  
estrattive  
Gennaio 2008 -  
Gennaio 2009

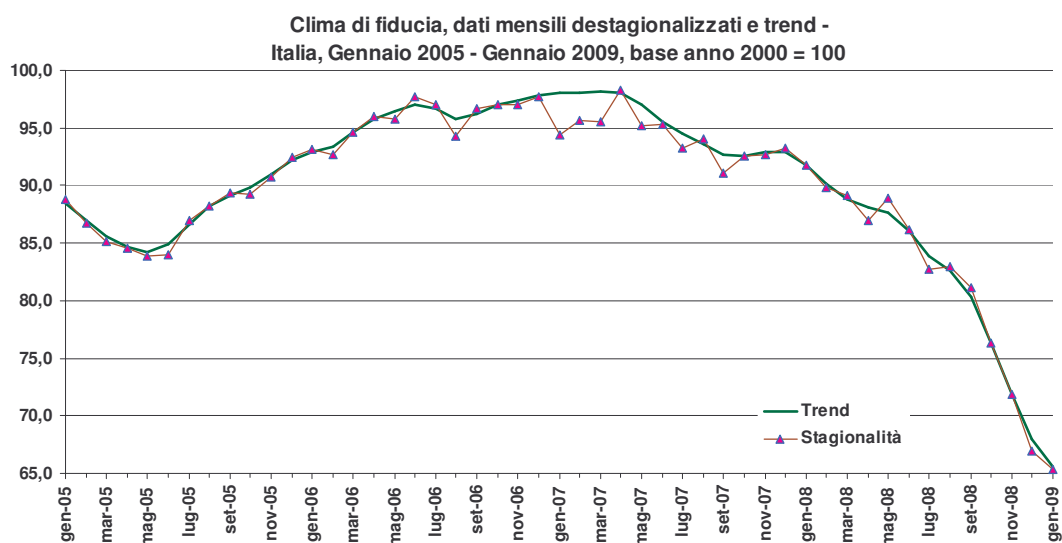
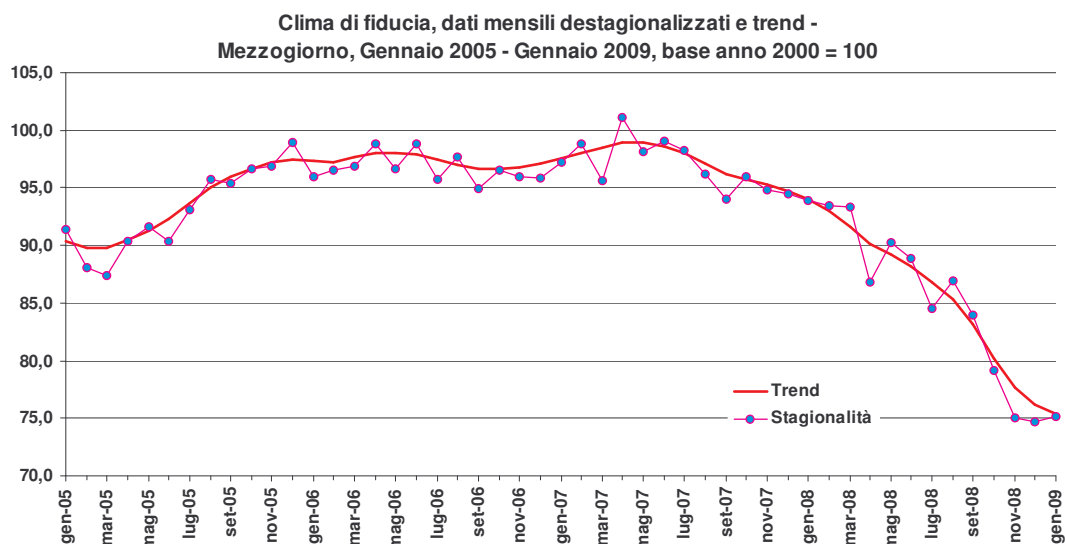
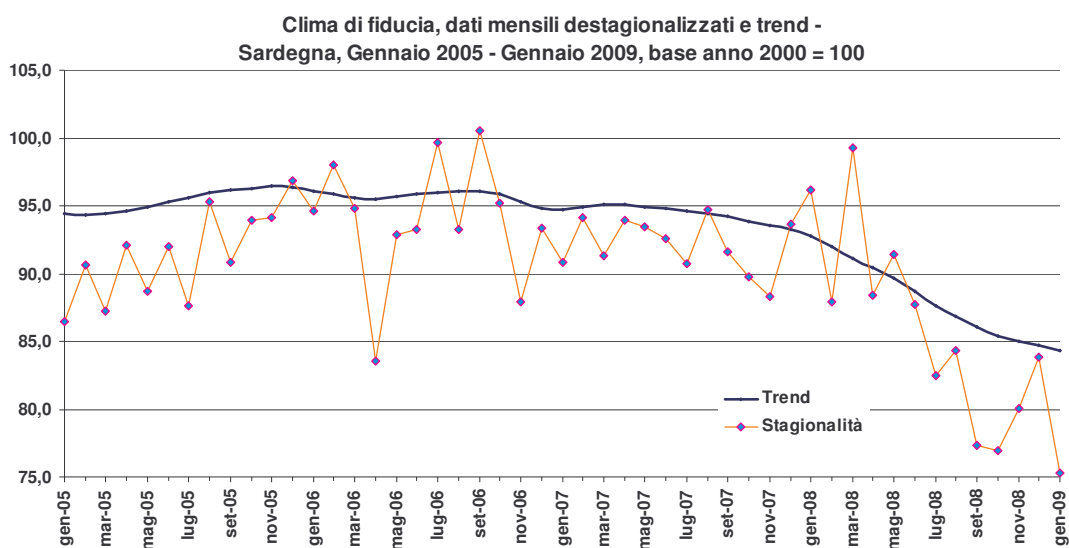
Tavola 1. Clima di fiducia delle imprese del settore manifatturiero ed estrattivo - Gennaio 2008 - Gennaio 2009, serie destagionalizzata

Periodo di riferimento	Clima di fiducia			Clima di fiducia (Base anno 2000=100)		
	SAR	MEZ	ITA	SAR	MEZ	ITA
gen-08	108,1	100,9	99,9	96,1	93,9	91,7
feb-08	98,8	100,5	97,8	87,9	93,4	89,8
mar-08	111,6	100,3	97,0	99,2	93,3	89,1
apr-08	99,4	93,4	94,7	88,4	86,9	87,0
mag-08	102,8	97,0	96,8	91,5	90,3	88,9
giu-08	98,7	95,5	93,8	87,7	88,9	86,2
lug-08	92,8	90,8	90,1	82,5	84,5	82,7
ago-08	94,8	93,5	90,3	84,3	87,0	82,9
set-08	86,9	90,3	88,3	77,3	84,0	81,1
ott-08	86,5	85,1	83,1	77,0	79,1	76,3
nov-08	90,0	80,7	78,2	80,1	75,0	71,9
dic-08	94,2	80,3	72,8	83,8	74,7	66,9
gen-09	84,7	80,7	71,2	75,3	75,1	65,4

Fonte: Elaborazioni Osservatorio Economico su dati ISAE

Clima di fiducia, dati mensili destagionalizzati -  
Gennaio 2008 - Gennaio 2009, base anno 2000 = 100





**Ordinativi, scorte e tendenza della produzione nel settore manifatturiero ed estrattivo**

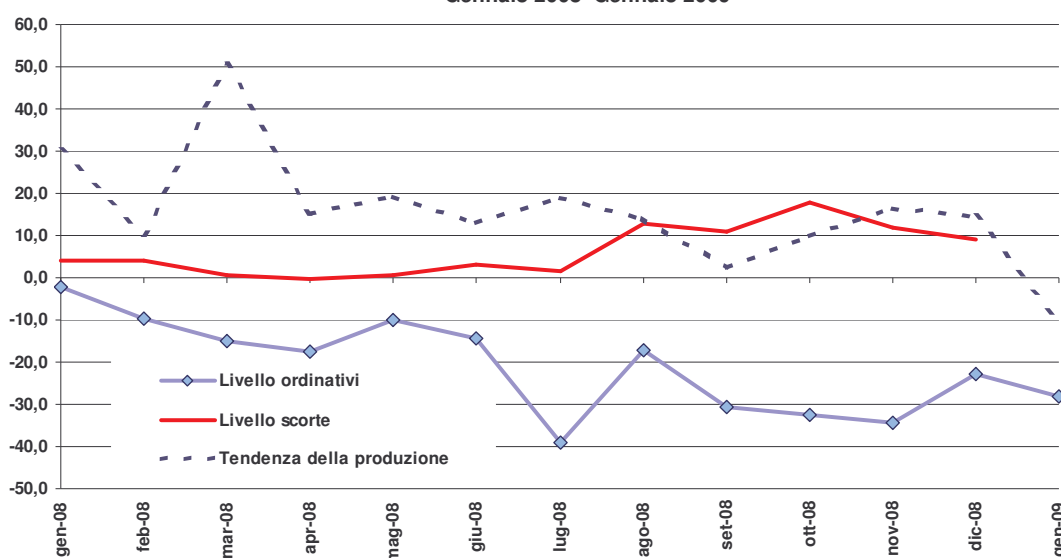
dati ISAE  
Inchiesta  
congiunturale sulle  
imprese  
manifatturiere ed  
estrattive  
Gennaio 2008 -  
Gennaio 2009

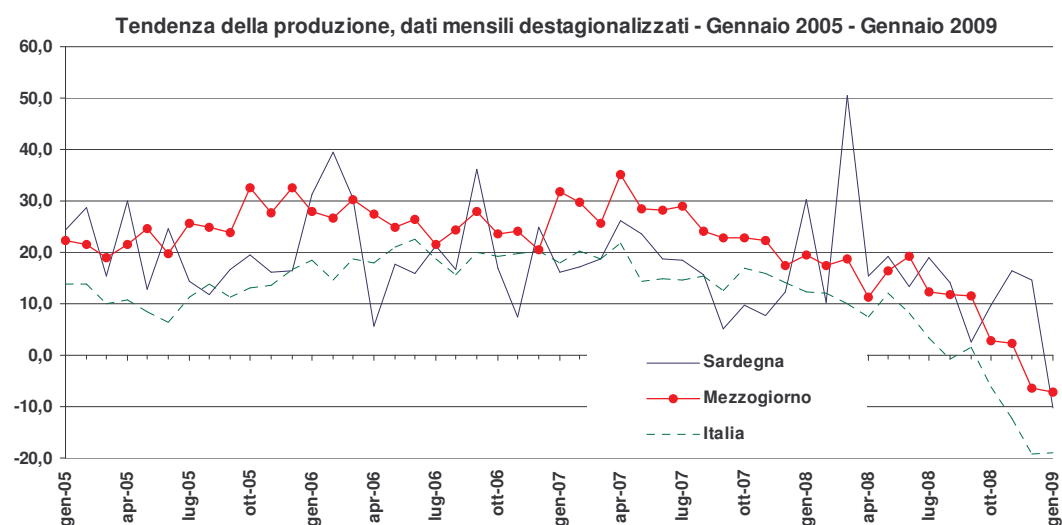
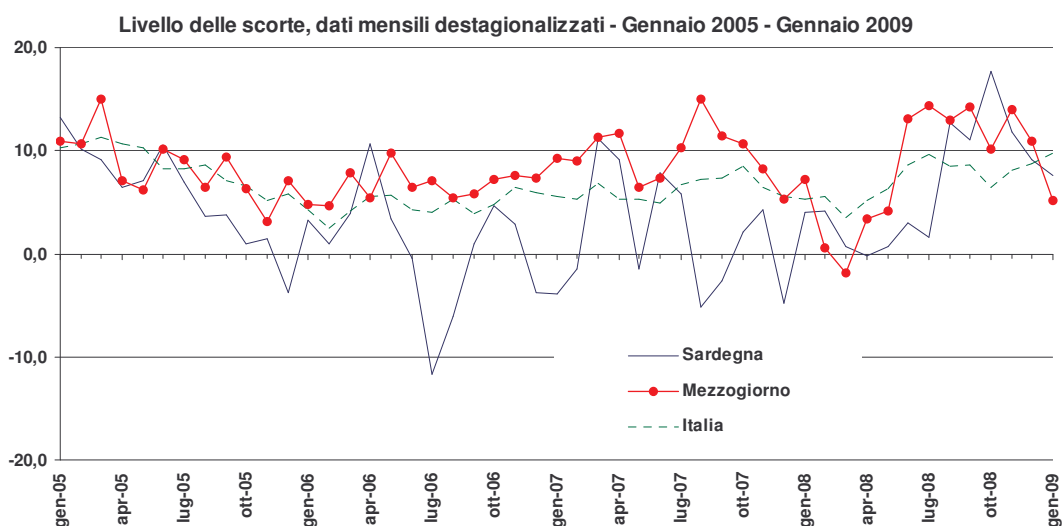
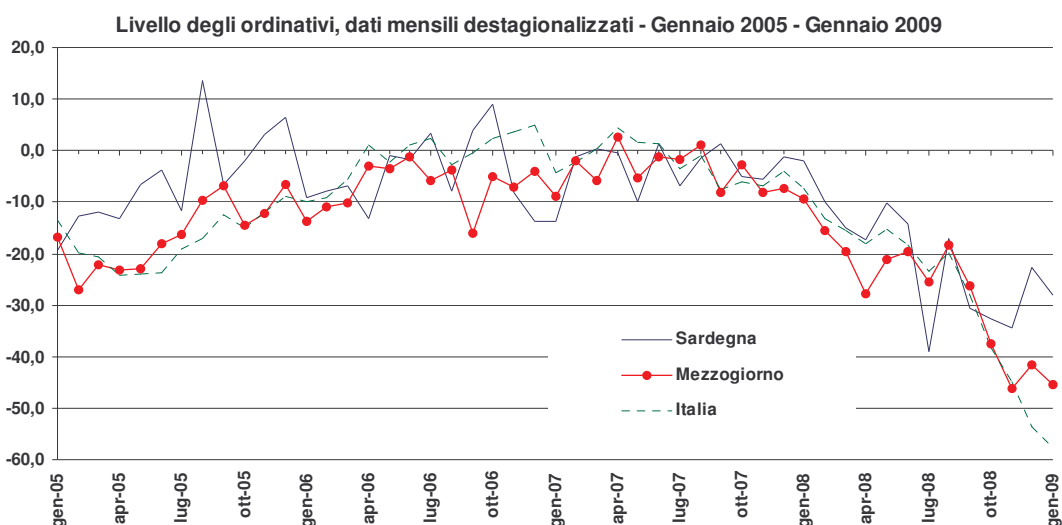
Tavola 2. Livello degli ordinativi, livello delle scorte e tendenza della produzione delle imprese del settore manifatturiero ed estrattivo - Gennaio 2008 - Gennaio 2009, serie destagionalizzata

Periodo di riferimento	Livello degli ordinativi			Livello delle scorte			Tendenza della produzione		
	SAR	MEZ	ITA	SAR	MEZ	ITA	SAR	MEZ	ITA
gen-08	-2,04	-9,34	-7,33	4,02	7,25	5,29	30,37	19,38	12,25
feb-08	-9,80	-15,47	-13,20	4,13	0,52	5,51	10,35	17,34	12,09
mar-08	-15,03	-19,67	-15,58	0,75	-1,89	3,52	50,51	18,74	10,02
apr-08	-17,44	-27,83	-18,18	-0,17	3,39	5,21	15,41	11,36	7,37
mag-08	-10,05	-21,24	-15,29	0,68	4,18	6,33	19,23	16,46	11,98
giu-08	-14,26	-19,59	-18,29	3,01	13,06	8,60	13,27	19,20	8,26
lug-08	-39,16	-25,60	-23,57	1,54	14,38	9,59	19,01	12,40	3,42
ago-08	-17,15	-18,44	-19,92	12,67	12,95	8,53	14,10	11,80	-0,78
set-08	-30,60	-26,30	-27,92	11,01	14,28	8,64	2,46	11,44	1,57
ott-08	-32,54	-37,56	-38,17	17,68	10,13	6,42	9,86	2,89	-6,11
nov-08	-34,53	-46,25	-44,89	11,82	14,06	8,16	16,49	2,28	-12,27
dic-08	-22,74	-41,65	-53,49	9,16	10,93	8,73	14,63	-6,41	-19,25
gen-09	-28,04	-45,43	-57,69	7,54	5,12	9,78	-10,28	-7,29	-18,96

Fonte: Elaborazioni Osservatorio Economico su dati ISAE

Componenti del clima di fiducia in Sardegna, dati mensili destagionalizzati - Gennaio 2008 - Gennaio 2009





## Glossario

Denominazione variabile	Descrizione	Fonte
<b>Clima di fiducia</b>	Indicatore elaborato a partire dai risultati di un'indagine qualitativa condotta dall'ISAE su un campione di imprese estrattive e manifatturiere. Le imprese forniscono la loro percezione della variazione degli ordini, della variazione delle scorte, nonché le attese a breve termine relative alla produzione. Il clima di fiducia è la media aritmetica dei saldi delle frequenze relative di risposta a queste domande.	<b>Osservatorio Economico</b>
<b>Livello degli ordinativi</b>	Elaborato a partire dai risultati di un'indagine qualitativa condotta dall'ISAE su un campione di imprese estrattive e manifatturiere, l'indice misura le aspettative a tre mesi dell'unità locale sulle variazioni del livello degli ordinativi. È ottenuto come differenza algebrica tra le frequenze relative delle risposte favorevoli e sfavorevoli.	<b>Osservatorio Economico</b>
<b>Livello delle scorte</b>	Elaborato a partire dai risultati di un'indagine qualitativa condotta dall'ISAE su un campione di imprese estrattive e manifatturiere, l'indice misura le aspettative a tre mesi dell'unità locale sulle variazioni del livello delle scorte. È ottenuto dalla differenza algebrica tra le frequenze relative delle risposte favorevoli e sfavorevoli.	<b>Osservatorio Economico</b>
<b>Tendenza della produzione</b>	Elaborato a partire dai risultati di un'indagine qualitativa condotta dall'ISAE su un campione di imprese estrattive e manifatturiere, l'indice misura le aspettative a tre mesi dell'unità locale sulle variazioni dell'andamento della produzione. È calcolato come differenza algebrica tra le frequenze relative delle risposte favorevoli e sfavorevoli.	<b>Osservatorio Economico</b>
<b>Variazione delle scorte</b>	Le scorte comprendono tutti i beni che rientrano negli investimenti lordi ma non nel capitale fisso e che sono posseduti ad un dato momento dalle unità produttive residenti; la variazione è misurata come differenza tra il valore delle entrate nel magazzino e quello delle uscite dal magazzino. Comprendono le seguenti categorie: materie prime, prodotti intermedi, prodotti in corso di lavorazione, prodotti finiti.	<b>Istat (Conti economici regionali, Glossario)</b>

## Acronimi

Acronimo	Descrizione
<b>PIL:</b>	Prodotto interno lordo
<b>AAPP:</b>	Amministrazioni pubbliche
<b>ISTAT:</b>	Istituto nazionale di statistica
<b>ISP:</b>	Istituzioni sociali private
<b>MEZ:</b>	Mezzogiorno
<b>SAR:</b>	Sardegna
<b>ITA:</b>	Italia
<b>DF:</b>	Prodotti petroliferi raffinati - Classificazione delle attività economiche 2001, Istat
<b>CA:</b>	Estrazione minerali energetici - Classificazione delle attività economiche 2001, Istat
<b>AF:</b>	Affidamenti
<b>UT:</b>	Finanziamenti – valore utilizzato –
<b>AO:</b>	Finanziamenti – valore dell'accordato operativo
<b>TNA:</b>	Tasso non agevolato
<b>TA:</b>	Tasso agevolato
<b>NIC:</b>	Indice nazionale dei prezzi al consumo per l'intera collettività
<b>ISAE:</b>	Istituto di studi e analisi economica