

Sezione 2

Clima di fiducia, ordinativi, scorte e tendenza della produzione nel settore manifatturiero ed estrattivo

(Estratto dal rapporto congiunturale, aggiornamento al mese di Febbraio 2009)

Prossimo aggiornamento: prima decade Aprile 2009

Clima di fiducia delle imprese nel settore manifatturiero ed estrattivo

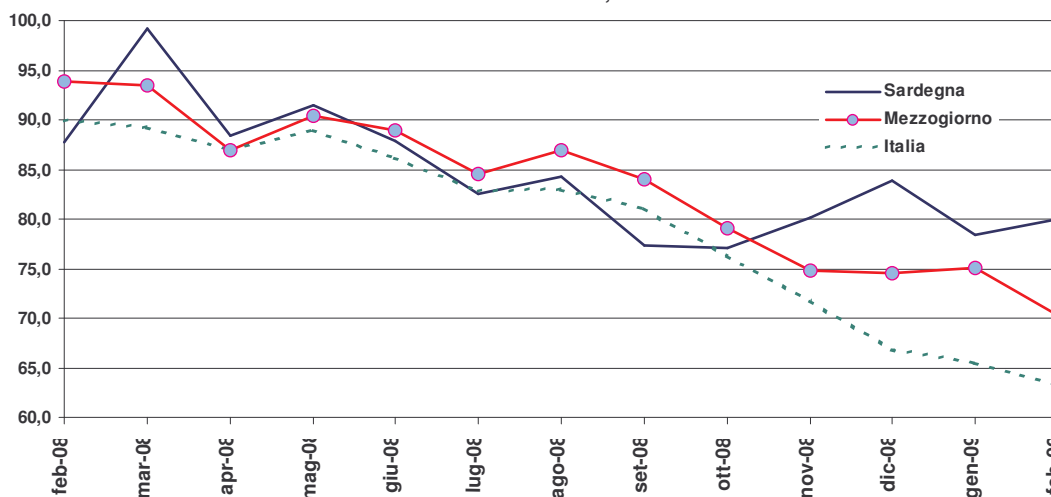
dati ISAE
Inchiesta
congiunturale sulle
imprese
manifatturiere ed
estrattive
Febbraio 2008 -
Febbraio 2009

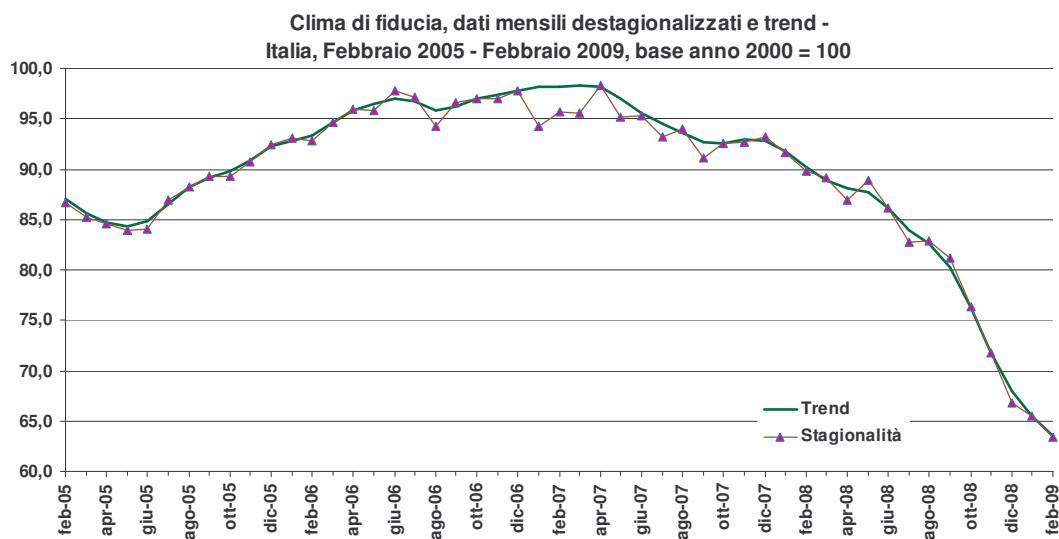
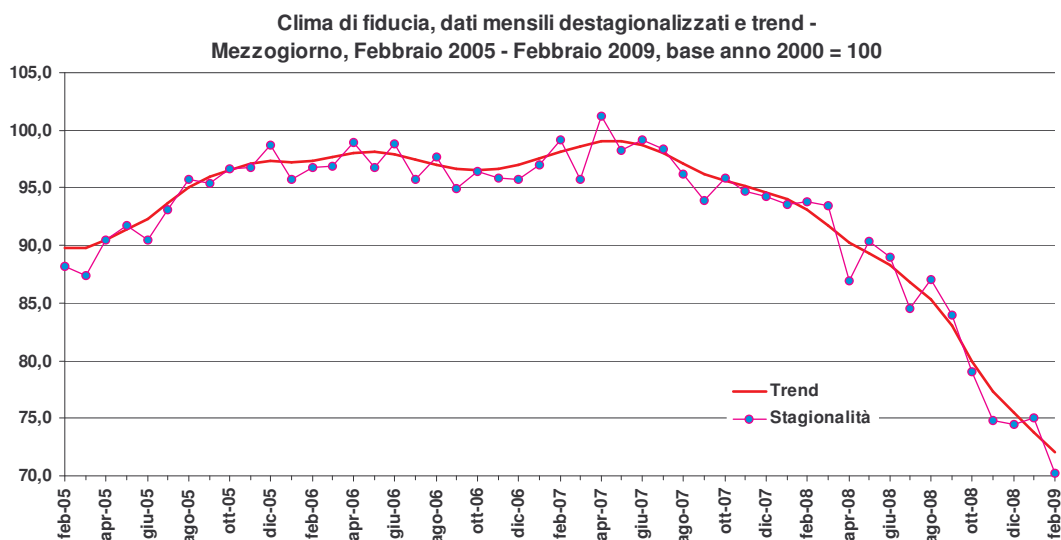
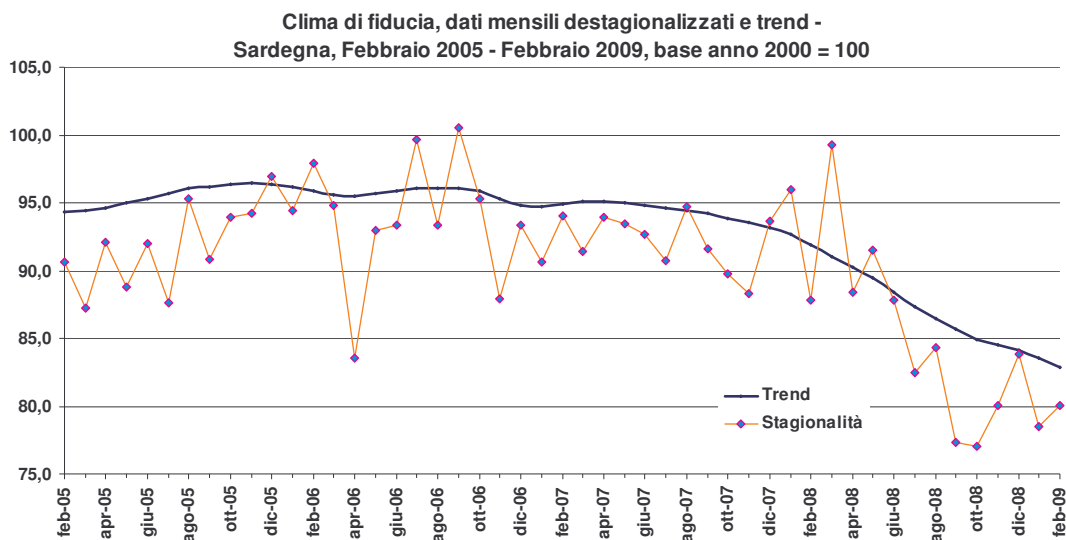
Tavola 1. Clima di fiducia delle imprese del settore manifatturiero ed estrattivo - Febbraio 2008 - Febbraio 2009, serie destagionalizzata

Periodo di riferimento	Clima di fiducia			Clima di fiducia (Base anno 2000=100)		
	SAR	MEZ	ITA	SAR	MEZ	ITA
feb-08	98,7	100,9	97,8	87,8	93,8	89,9
mar-08	111,6	100,4	97,0	99,3	93,4	89,1
apr-08	99,4	93,5	94,7	88,4	87,0	87,0
mag-08	102,9	97,1	96,8	91,5	90,4	88,9
giu-08	98,7	95,6	93,8	87,8	89,0	86,2
lug-08	92,8	90,9	90,1	82,5	84,5	82,8
ago-08	94,8	93,5	90,2	84,3	87,0	82,9
set-08	87,0	90,2	88,3	77,4	84,0	81,1
ott-08	86,6	85,0	83,1	77,0	79,0	76,3
nov-08	90,0	80,4	78,2	80,1	74,8	71,8
dic-08	94,3	80,1	72,8	83,8	74,5	66,8
gen-09	88,2	80,7	71,2	78,5	75,1	65,4
feb-09	90,0	75,5	69,0	80,0	70,2	63,4

Fonte: Elaborazioni Osservatorio Economico su dati ISAE

Clima di fiducia, dati mensili destagionalizzati -
Febbraio 2008 - Febbraio 2009, base anno 2000 = 100





Ordinativi, scorte e tendenza della produzione nel settore manifatturiero ed estrattivo

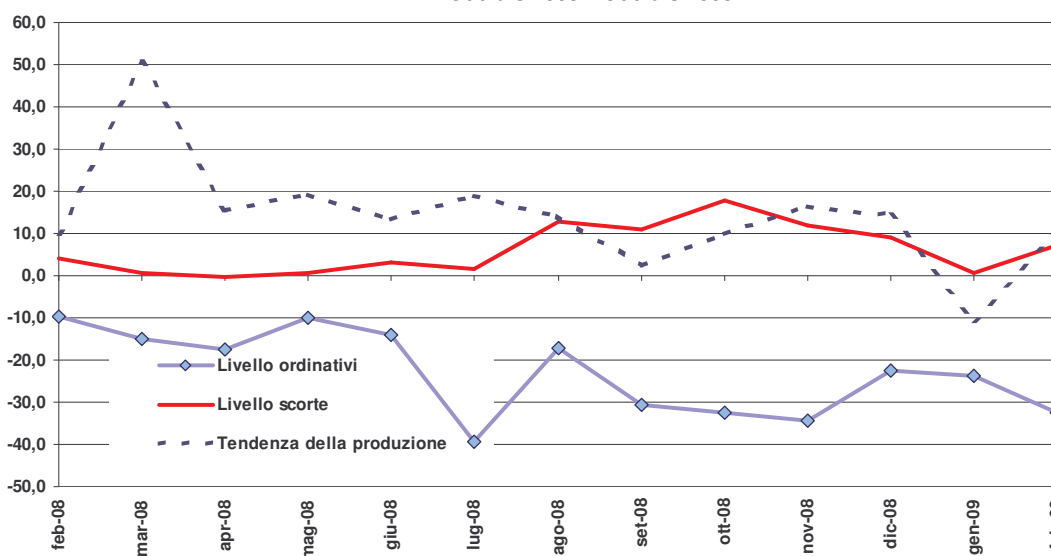
dati ISAE
Inchiesta
congiunturale sulle
imprese
manifatturiere ed
estrattive
Febbraio 2008 -
Febbraio 2009

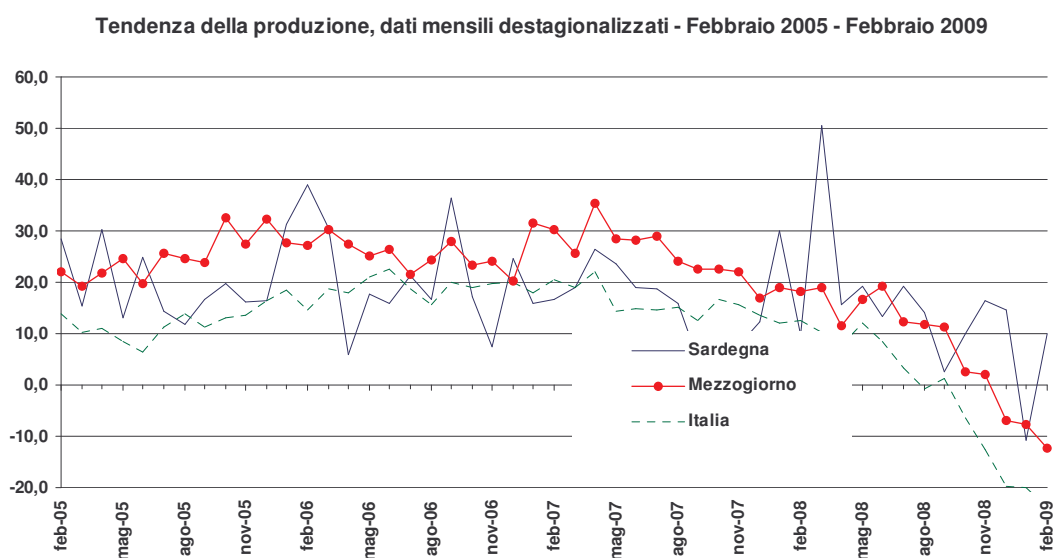
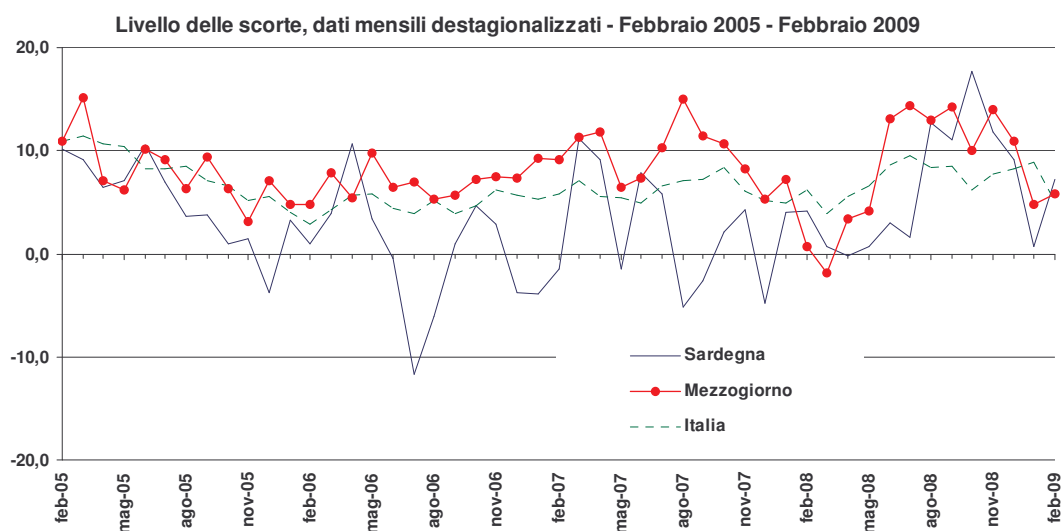
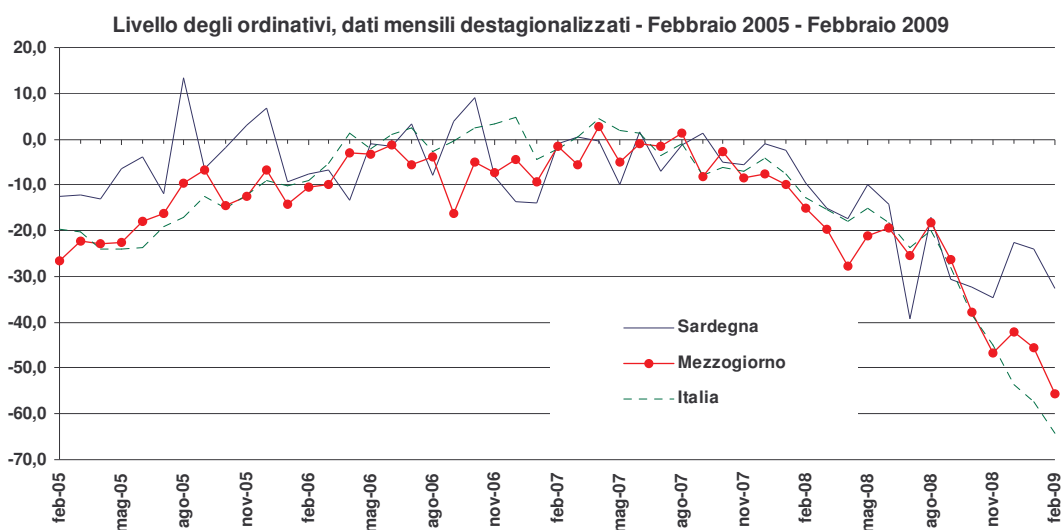
Tavola 2. Livello degli ordinativi, livello delle scorte e tendenza della produzione delle imprese del settore manifatturiero ed estrattivo - Febbraio 2008 - Febbraio 2009, serie destagionalizzata

Periodo di riferimento	Livello degli ordinativi			Livello delle scorte			Tendenza della produzione		
	SAR	MEZ	ITA	SAR	MEZ	ITA	SAR	MEZ	ITA
feb-08	-9,64	-14,96	-12,87	4,13	0,68	6,23	9,85	18,21	12,61
mar-08	-15,04	-19,60	-15,31	0,75	-1,85	3,91	50,62	18,98	10,33
apr-08	-17,48	-27,67	-18,00	-0,17	3,41	5,52	15,54	11,54	7,62
mag-08	-9,98	-21,03	-15,19	0,68	4,18	6,52	19,36	16,60	12,17
giu-08	-14,18	-19,36	-18,28	3,01	13,04	8,67	13,41	19,30	8,36
lug-08	-39,32	-25,45	-23,56	1,54	14,35	9,49	19,12	12,38	3,43
ago-08	-17,16	-18,30	-20,01	12,67	12,91	8,37	14,22	11,73	-0,87
set-08	-30,60	-26,33	-28,04	11,01	14,24	8,44	2,55	11,31	1,40
ott-08	-32,47	-37,66	-38,26	17,68	10,09	6,18	9,92	2,65	-6,40
nov-08	-34,52	-46,64	-45,05	11,82	14,02	7,79	16,47	1,94	-12,68
dic-08	-22,61	-42,02	-53,69	9,16	10,89	8,24	14,53	-6,88	-19,79
gen-09	-23,89	-45,53	-57,45	0,75	4,76	8,90	-10,68	-7,61	-19,97
feb-09	-32,65	-55,50	-64,18	7,20	5,81	5,01	9,87	-12,18	-23,89

Fonte: Elaborazioni Osservatorio Economico su dati ISAE

Componenti del clima di fiducia in Sardegna, dati mensili destagionalizzati -
Febbraio 2008- Febbraio 2009





Glossario

Denominazione variabile	Descrizione	Fonte
Clima di fiducia	Indicatore elaborato a partire dai risultati di un'indagine qualitativa condotta dall'ISAE su un campione di imprese estrattive e manifatturiere. Le imprese forniscono la loro percezione della variazione degli ordini, della variazione delle scorte, nonché le attese a breve termine relative alla produzione. Il clima di fiducia è la media aritmetica dei saldi delle frequenze relative di risposta a queste domande.	Osservatorio Economico
Livello degli ordinativi	Elaborato a partire dai risultati di un'indagine qualitativa condotta dall'ISAE su un campione di imprese estrattive e manifatturiere, l'indice misura le aspettative a tre mesi dell'unità locale sulle variazioni del livello degli ordinativi. È ottenuto come differenza algebrica tra le frequenze relative delle risposte favorevoli e sfavorevoli.	Osservatorio Economico
Livello delle scorte	Elaborato a partire dai risultati di un'indagine qualitativa condotta dall'ISAE su un campione di imprese estrattive e manifatturiere, l'indice misura le aspettative a tre mesi dell'unità locale sulle variazioni del livello delle scorte. È ottenuto dalla differenza algebrica tra le frequenze relative delle risposte favorevoli e sfavorevoli.	Osservatorio Economico
Tendenza della produzione	Elaborato a partire dai risultati di un'indagine qualitativa condotta dall'ISAE su un campione di imprese estrattive e manifatturiere, l'indice misura le aspettative a tre mesi dell'unità locale sulle variazioni dell'andamento della produzione. È calcolato come differenza algebrica tra le frequenze relative delle risposte favorevoli e sfavorevoli.	Osservatorio Economico
Variazione delle scorte	Le scorte comprendono tutti i beni che rientrano negli investimenti lordi ma non nel capitale fisso e che sono posseduti ad un dato momento dalle unità produttive residenti; la variazione è misurata come differenza tra il valore delle entrate nel magazzino e quello delle uscite dal magazzino. Comprendono le seguenti categorie: materie prime, prodotti intermedi, prodotti in corso di lavorazione, prodotti finiti.	Istat (Conti economici regionali, Glossario)

Acronimi

Acronimo	Descrizione
PIL:	Prodotto interno lordo
AAPP:	Amministrazioni pubbliche
ISTAT:	Istituto nazionale di statistica
ISP:	Istituzioni sociali private
MEZ:	Mezzogiorno
SAR:	Sardegna
ITA:	Italia
DF:	Prodotti petroliferi raffinati - Classificazione delle attività economiche 2001, Istat
CA:	Estrazione minerali energetici - Classificazione delle attività economiche 2001, Istat
AF:	Affidamenti
UT:	Finanziamenti – valore utilizzato –
AO:	Finanziamenti – valore dell'accordato operativo
TNA:	Tasso non agevolato
TA:	Tasso agevolato
NIC:	Indice nazionale dei prezzi al consumo per l'intera collettività
ISAE:	Istituto di studi e analisi economica