

## Sezione 2 Clima di fiducia, ordinativi, scorte e tendenza della produzione nel settore manifatturiero ed estrattivo

Prossimo aggiornamento: Novembre 2009

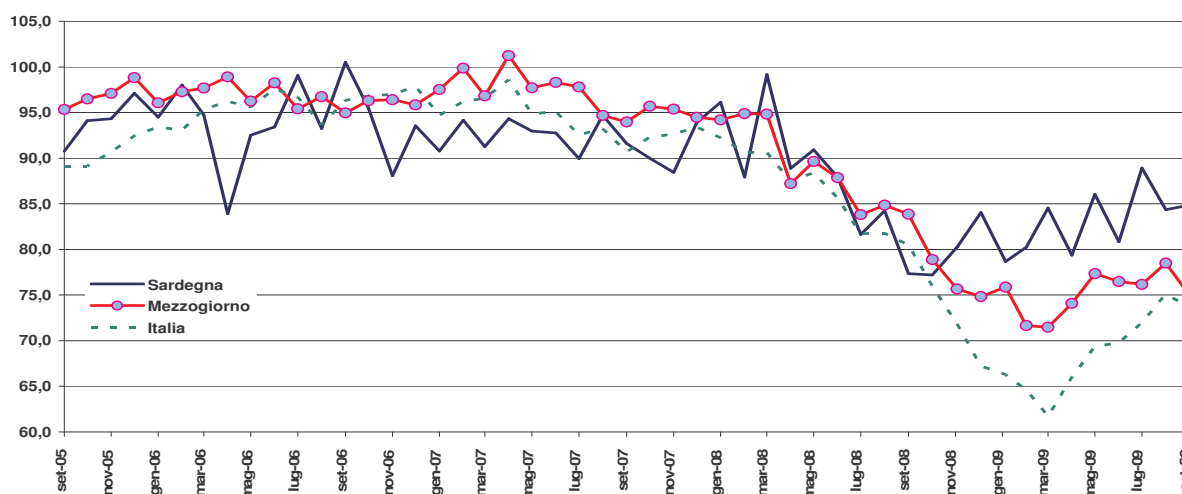
**Clima di fiducia presso  
le imprese manifatturiere  
ed estrattive**

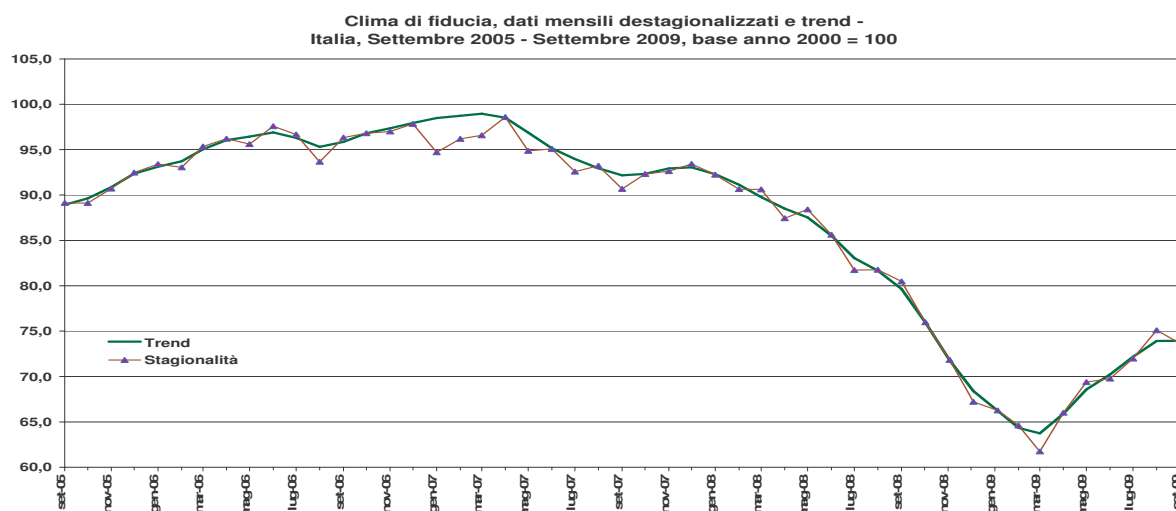
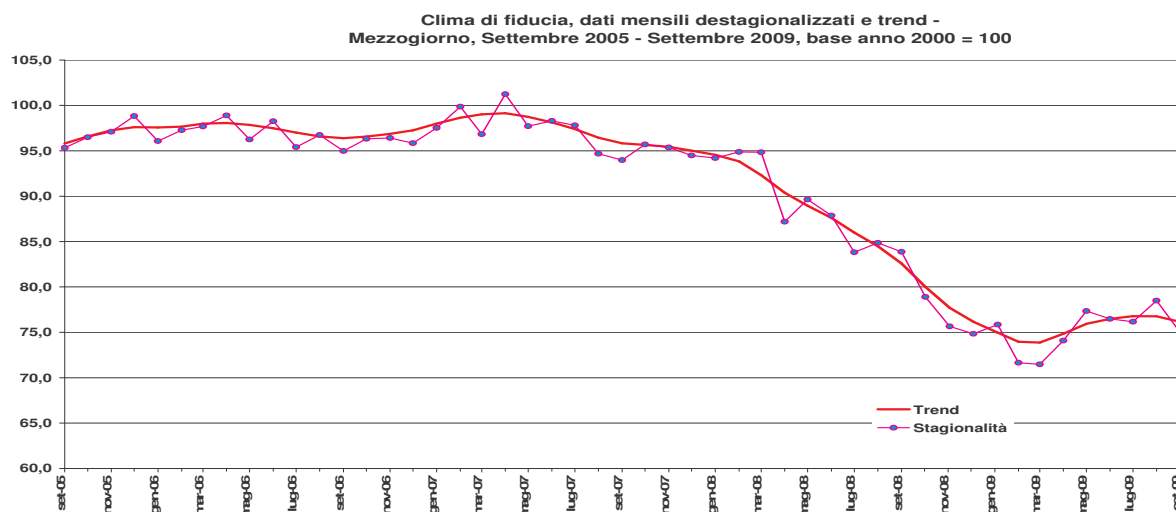
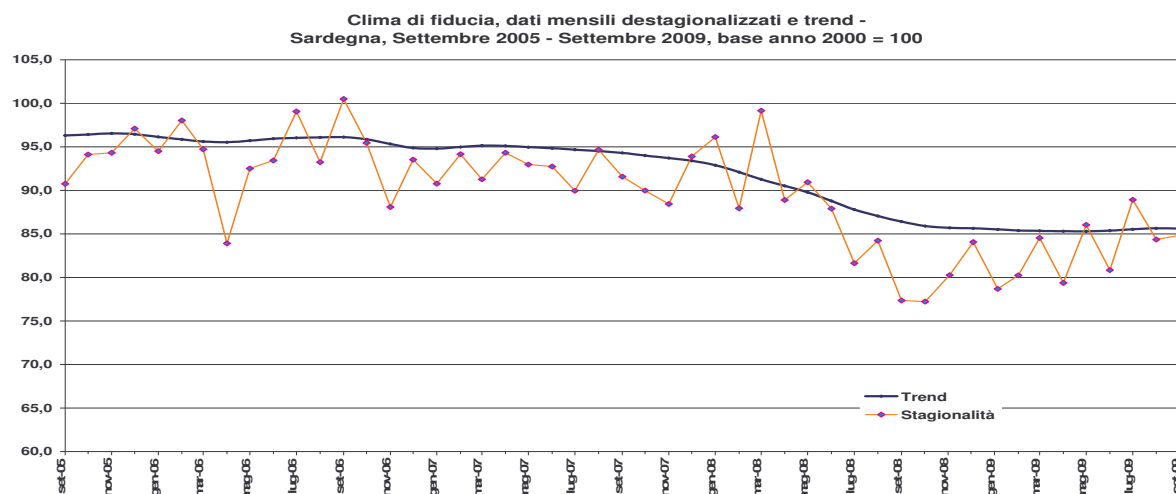
**ISAE**  
**Inchiesta mensile presso  
le imprese manifatturiere  
ed estrattive**  
Settembre 2008  
Settembre 2009

**Tavola 1. Clima di fiducia presso le imprese manifatturiere ed estrattive, serie  
destagionalizzata**

Periodo di riferimento	Clima di fiducia			Clima di fiducia (2000=100)		
	Sar	Mez	Ita	Sar	Mez	Ita
set-08	87,0	90,2	87,6	77,3	83,9	80,5
ott-08	86,8	84,8	82,7	77,2	78,9	76,0
nov-08	90,3	81,3	78,2	80,3	75,7	71,8
dic-08	94,5	80,4	73,2	84,1	74,8	67,2
gen-09	88,5	81,6	72,1	78,7	75,9	66,3
feb-09	90,2	77,0	70,3	80,2	71,7	64,6
mar-09	95,1	76,8	67,2	84,5	71,5	61,7
apr-09	89,3	79,6	71,9	79,4	74,1	66,0
mag-09	96,8	83,1	75,5	86,0	77,3	69,4
giu-09	90,9	82,2	76,0	80,8	76,5	69,8
lug-09	100,0	81,9	78,4	88,9	76,2	72,0
ago-09	94,9	84,4	81,7	84,4	78,5	75,1
set-09	95,4	80,6	80,1	84,9	75,0	73,6

**Clima di fiducia, dati mensili destagionalizzati -  
Settembre 2005 - Settembre 2009, base anno 2000 = 100**





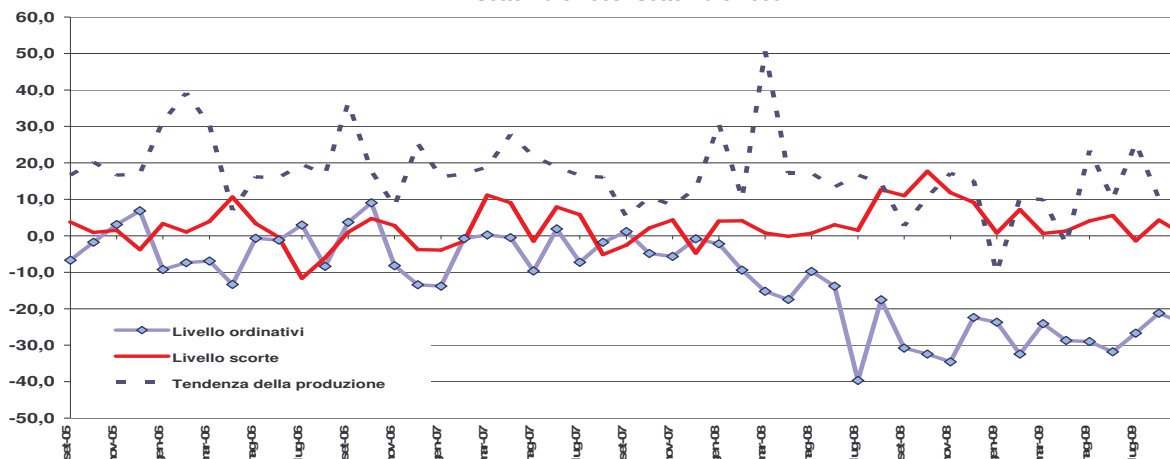
**Ordinativi, scorte e  
tendenza della  
produzione presso le  
imprese manifatturiere  
ed estrattive**

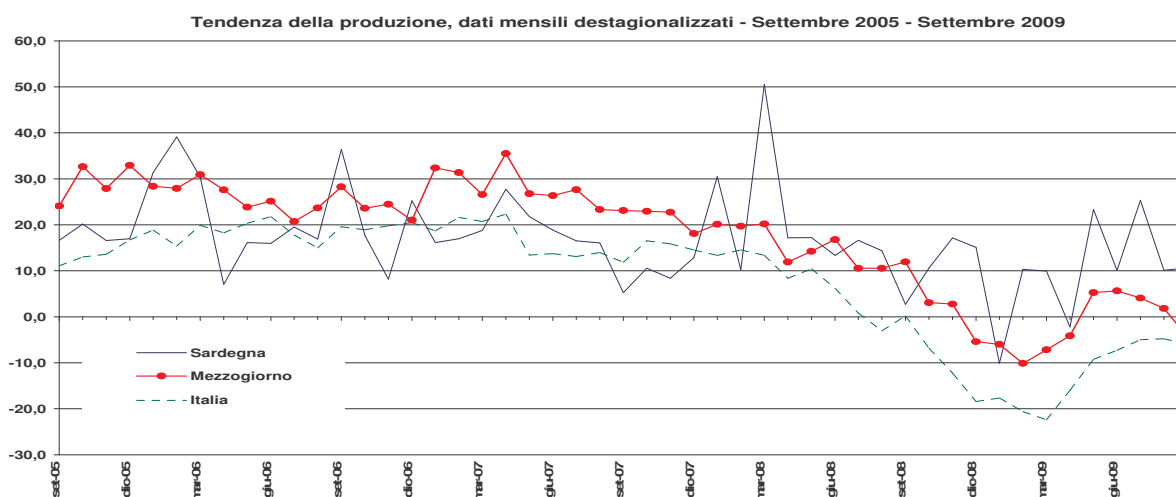
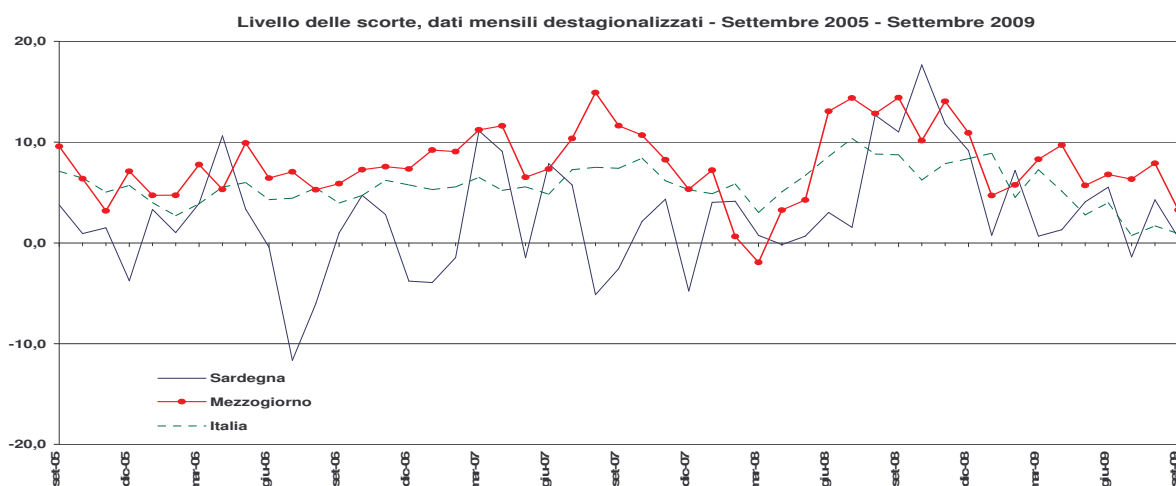
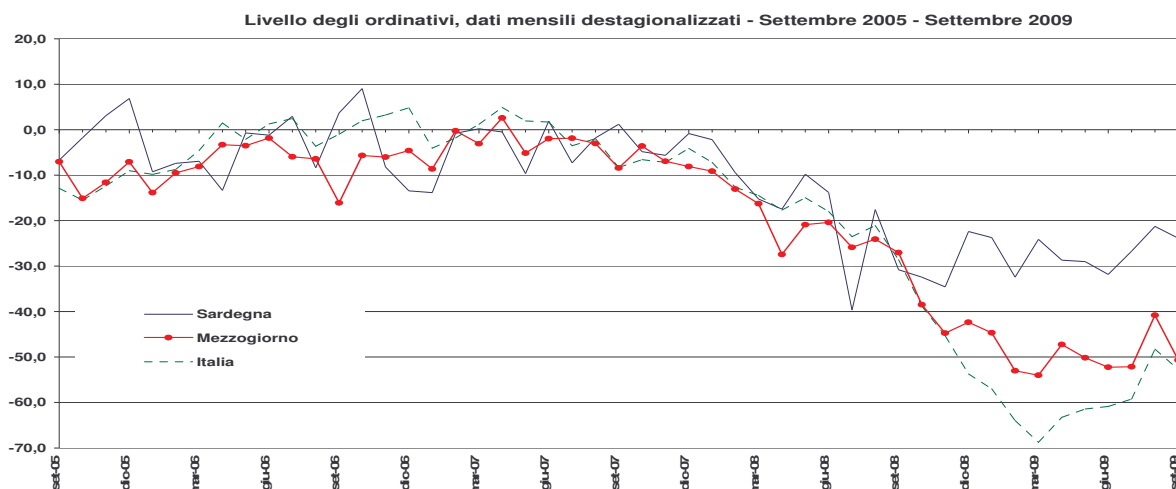
**Tavola 2. Livello degli ordinativi, delle scorte e tendenza della produzione presso le imprese manifatturiere ed estrattive, serie destagionalizzate**

**ISAE**  
**Inchiesta mensile**  
**presso le imprese**  
**manifatturiere ed**  
**estrattive**  
*Settembre 2008*  
*Settembre 2009*

Periodo di riferimento	Livello degli ordinativi			Livello delle scorte			Tendenza della produzione		
	Sar	Mez	Ita	Sar	Mez	Ita	Sar	Mez	Ita
set-08	-30,79	-27,03	-28,57	11,01	14,41	8,75	2,72	11,92	0,17
ott-08	-32,44	-38,50	-38,79	17,68	10,15	6,24	10,60	3,09	-6,83
nov-08	-34,56	-44,74	-45,31	11,82	14,06	7,87	17,14	2,79	-12,22
dic-08	-22,40	-42,34	-53,75	9,16	10,91	8,36	15,11	-5,40	-18,39
gen-09	-23,73	-44,65	-57,00	0,75	4,71	8,90	-10,09	-5,98	-17,66
feb-09	-32,44	-53,02	-63,94	7,20	5,76	4,52	10,33	-10,13	-20,59
mar-09	-24,09	-54,02	-68,73	0,67	8,29	7,27	9,94	-7,16	-22,39
apr-09	-28,71	-47,26	-63,28	1,30	9,70	5,13	-2,21	-4,11	-16,00
mag-09	-29,01	-50,15	-61,41	4,08	5,70	2,78	23,34	5,29	-9,24
giu-09	-31,83	-52,22	-60,85	5,54	6,79	3,98	10,08	5,64	-7,30
lug-09	-26,72	-52,12	-59,21	-1,38	6,33	0,73	25,34	4,09	-4,98
ago-09	-21,26	-40,79	-48,28	4,27	7,89	1,69	10,14	1,84	-4,78
set-09	-23,87	-50,68	-52,71	0,52	3,27	0,93	10,65	-4,33	-5,92

**Componenti del clima di fiducia in Sardegna, dati mensili destagionalizzati -  
Settembre 2005- Settembre 2009**





## Glossario

Denominazione variabile	Descrizione	Fonte
<b>Clima di fiducia</b>	Indicatore elaborato a partire dai risultati di un'indagine qualitativa condotta dall'ISAE su un campione di imprese estrattive e manifatturiere. Le imprese forniscono la loro percezione della variazione degli ordini, della variazione delle scorte, nonché le attese a breve termine relative alla produzione. Il clima di fiducia è la media aritmetica dei saldi delle frequenze relative di risposta a queste domande.	<b>Osservatorio Economico</b>
<b>Livello degli ordinativi</b>	Elaborato a partire dai risultati di un'indagine qualitativa condotta dall'ISAE su un campione di imprese estrattive e manifatturiere, l'indice misura le aspettative a tre mesi dell'unità locale sulle variazioni del livello degli ordinativi. È ottenuto come differenza algebrica tra le frequenze relative delle risposte favorevoli e sfavorevoli.	<b>Osservatorio Economico</b>
<b>Livello delle scorte</b>	Elaborato a partire dai risultati di un'indagine qualitativa condotta dall'ISAE su un campione di imprese estrattive e manifatturiere, l'indice misura le aspettative a tre mesi dell'unità locale sulle variazioni del livello delle scorte. È ottenuto dalla differenza algebrica tra le frequenze relative delle risposte favorevoli e sfavorevoli.	<b>Osservatorio Economico</b>
<b>Tendenza della produzione</b>	Elaborato a partire dai risultati di un'indagine qualitativa condotta dall'ISAE su un campione di imprese estrattive e manifatturiere, l'indice misura le aspettative a tre mesi dell'unità locale sulle variazioni dell'andamento della produzione. È calcolato come differenza algebrica tra le frequenze relative delle risposte favorevoli e sfavorevoli.	<b>Osservatorio Economico</b>
<b>Variazione delle scorte</b>	Le scorte comprendono tutti i beni che rientrano negli investimenti lordi ma non nel capitale fisso e che sono posseduti ad un dato momento dalle unità produttive residenti; la variazione è misurata come differenza tra il valore delle entrate nel magazzino e quello delle uscite dal magazzino. Comprendono le seguenti categorie: materie prime, prodotti intermedi, prodotti in corso di lavorazione, prodotti finiti.	<b>Istat (Conti economici regionali, Glossario)</b>

## Acronimi

Acronimo	Descrizione
<b>PIL:</b>	Prodotto interno lordo
<b>AAPP:</b>	Amministrazioni pubbliche
<b>ISTAT:</b>	Istituto nazionale di statistica
<b>ISP:</b>	Istituzioni sociali private
<b>MEZ:</b>	Mezzogiorno
<b>SAR:</b>	Sardegna
<b>ITA:</b>	Italia
<b>DF:</b>	Prodotti petroliferi raffinati - Classificazione delle attività economiche 2001, Istat
<b>CA:</b>	Estrazione minerali energetici - Classificazione delle attività economiche 2001, Istat
<b>AF:</b>	Affidamenti
<b>UT:</b>	Finanziamenti – valore utilizzato –
<b>AO:</b>	Finanziamenti – valore dell'accordato operativo
<b>TNA:</b>	Tasso non agevolato
<b>TA:</b>	Tasso agevolato
<b>NIC:</b>	Indice nazionale dei prezzi al consumo per l'intera collettività
<b>ISAE:</b>	Istituto di studi e analisi economica