

## Sezione 2

### Clima di fiducia, ordinativi, scorte e tendenza della produzione nel settore manifatturiero ed estrattivo

Prossimo aggiornamento: Marzo 2010

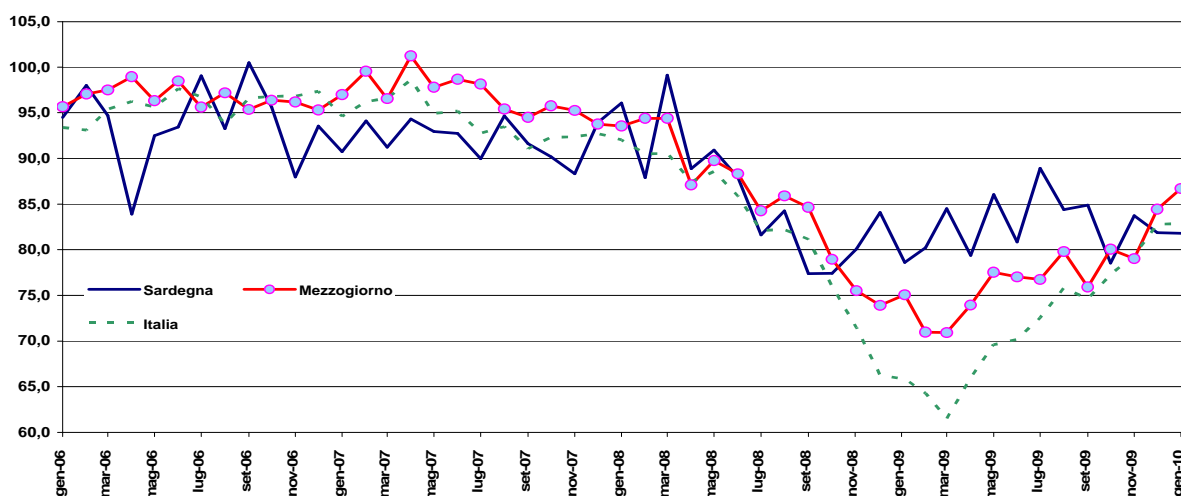
Tavola 1. Clima di fiducia presso le imprese manifatturiere ed estrattive, serie destagionalizzata

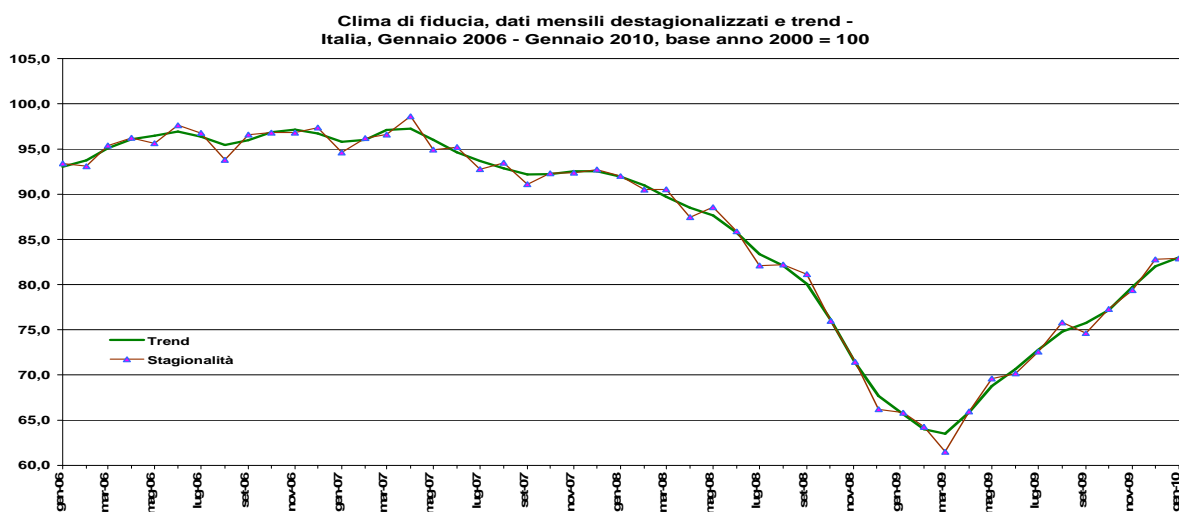
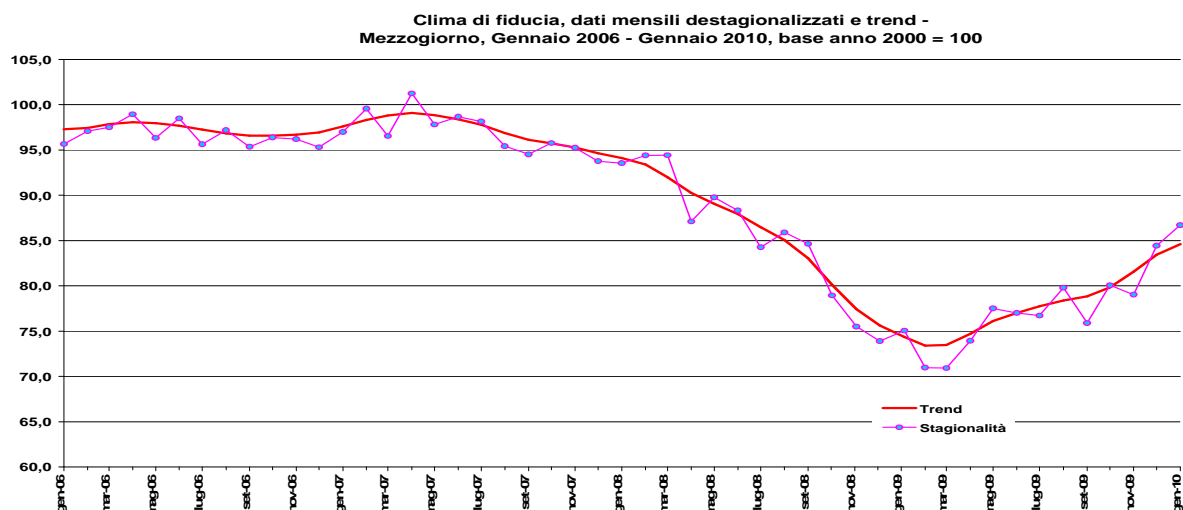
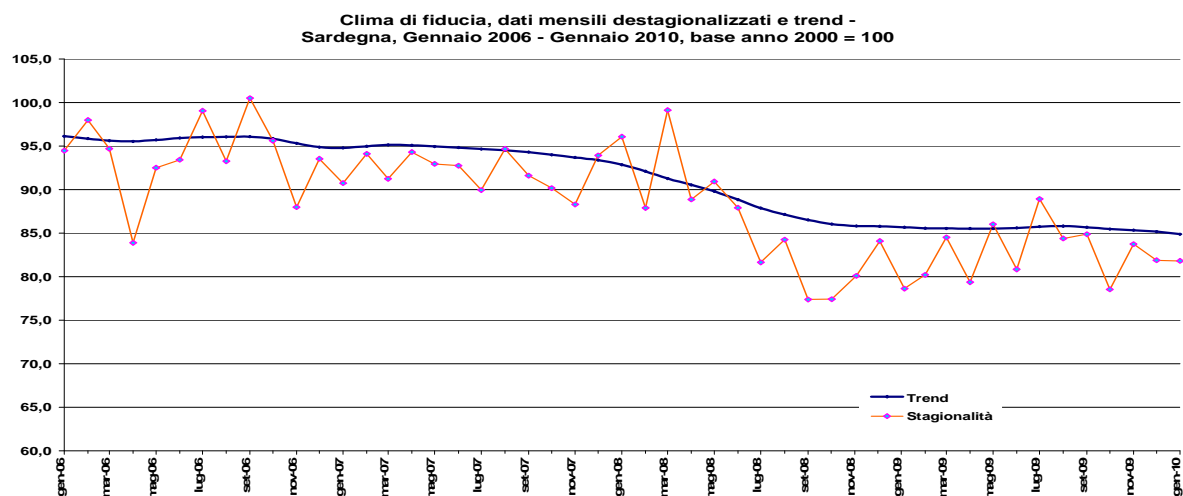
**Clima di fiducia presso le imprese manifatturiere ed estrattive**

**ISAE**  
**Inchiesta mensile presso le imprese manifatturiere ed estrattive**  
 Gennaio 2009  
 Gennaio 2010

Periodo di riferimento	Clima di fiducia			Clima di fiducia (Base anno 2000=100)		
	Sar	Mez	Ita	Sar	Mez	Ita
gen-09	88,4	80,7	71,7	78,6	75,1	65,8
feb-09	90,2	76,3	70,0	80,2	71,0	64,3
mar-09	95,0	76,2	67,0	84,5	70,9	61,5
apr-09	89,2	79,5	71,8	79,4	73,9	66,0
mag-09	96,7	83,3	75,8	86,0	77,5	69,6
giu-09	90,9	82,8	76,4	80,8	77,0	70,2
lug-09	100,0	82,5	79,0	88,9	76,7	72,6
ago-09	94,9	85,8	82,5	84,4	79,8	75,8
set-09	95,5	81,6	81,2	84,9	75,9	74,6
ott-09	88,3	86,1	84,2	78,5	80,1	77,3
nov-09	94,2	85,0	86,4	83,7	79,0	79,4
dic-09	92,1	90,8	90,1	81,9	84,4	82,8
gen-10	92,0	93,2	90,3	81,8	86,7	82,9

Clima di fiducia, dati mensili destagionalizzati -  
 Gennaio 2006 - Gennaio 2010, base anno 2000 = 100





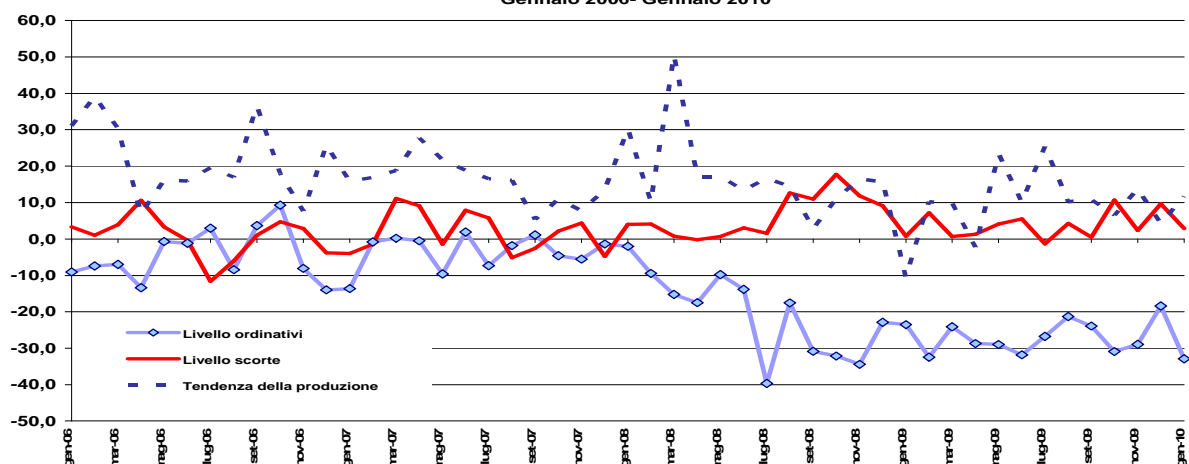
**Ordinativi, scorte e  
tendenza della  
produzione presso  
le imprese  
manifatturiere ed  
estrattive**

**ISAE**  
**Inchiesta mensile**  
**presso le imprese**  
**manifatturiere ed**  
**estrattive**  
*Gennaio 2009*  
*Gennaio 2010*

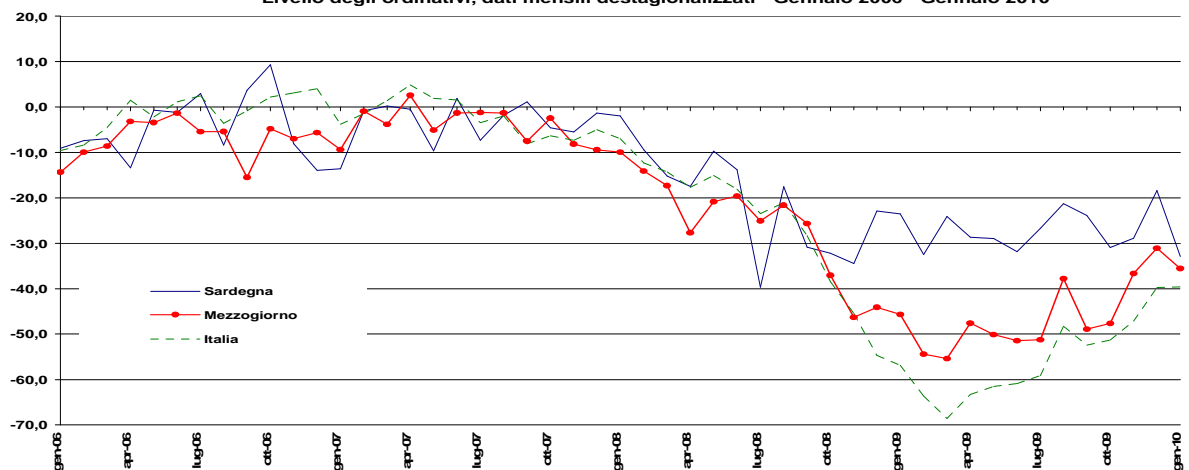
**Tavola 2. Livello degli ordinativi, delle scorte e tendenza della produzione presso le imprese manifatturiere ed estrattive, serie destagionalizzate**

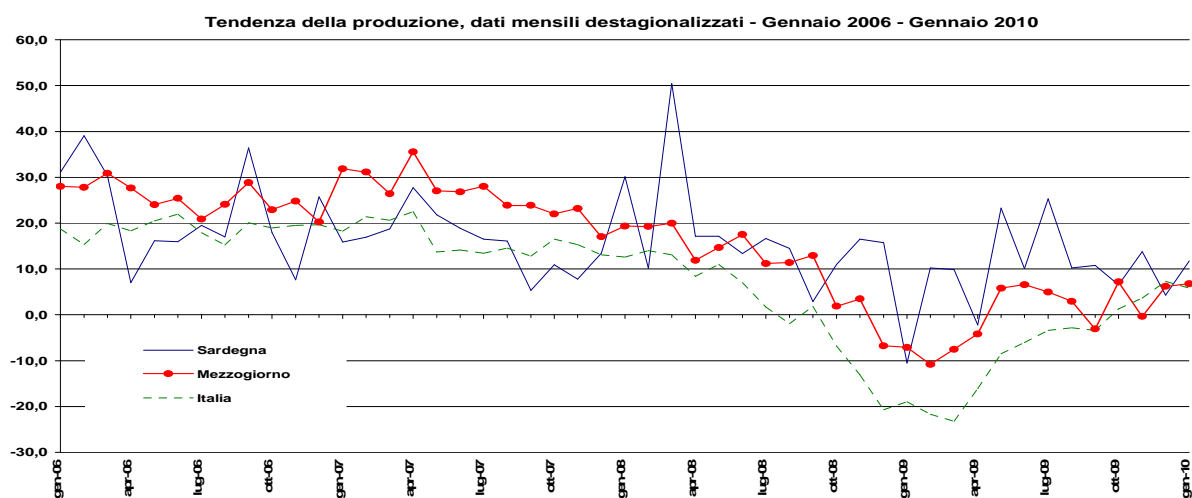
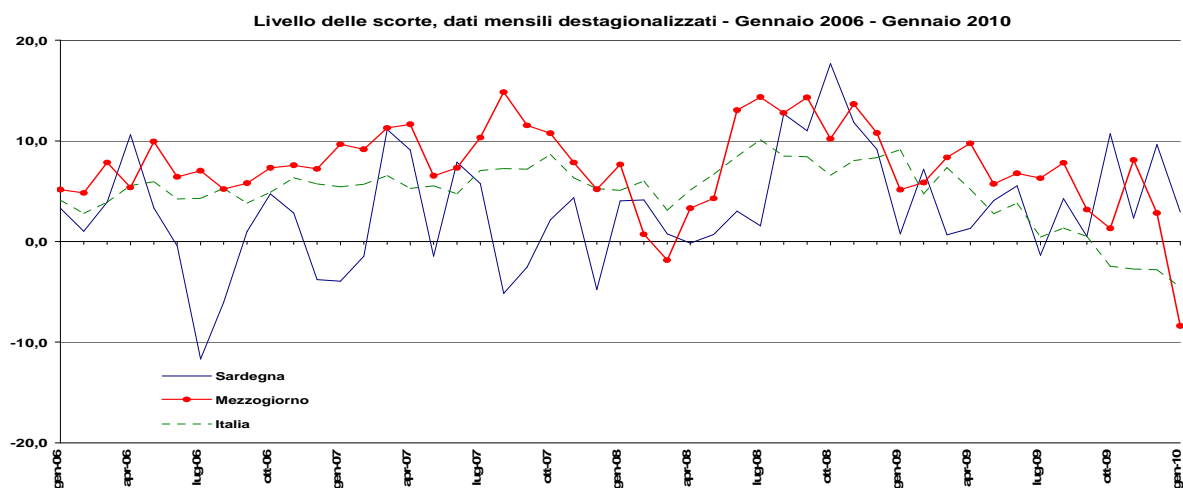
Periodo di riferimento	Livello Ordinativi			Livello scorte			Tendenza della produzione		
	Sar	Mez	Ita	Sar	Mez	Ita	Sar	Mez	Ita
gen-09	-23,54	-45,68	-56,87	0,75	5,16	9,13	-10,50	-7,09	-18,98
feb-09	-32,47	-54,42	-63,65	7,20	5,85	4,74	10,24	-10,84	-21,68
mar-09	-24,10	-55,39	-68,55	0,67	8,36	7,36	9,87	-7,55	-23,21
apr-09	-28,71	-47,60	-63,29	1,30	9,74	5,18	-2,25	-4,21	-16,11
mag-09	-29,00	-50,13	-61,49	4,08	5,72	2,76	23,29	5,84	-8,47
giu-09	-31,83	-51,44	-60,92	5,54	6,78	3,81	10,09	6,59	-6,07
lug-09	-26,72	-51,23	-59,12	-1,38	6,29	0,45	25,34	4,96	-3,42
ago-09	-21,28	-37,79	-48,27	4,27	7,82	1,31	10,23	2,94	-2,81
set-09	-23,91	-48,94	-52,40	0,52	3,17	0,52	10,80	-3,10	-3,37
ott-09	-30,91	-47,67	-51,29	10,70	1,30	-2,46	6,53	7,18	1,29
nov-09	-28,93	-36,64	-47,17	2,32	8,10	-2,73	13,76	-0,38	3,68
dic-09	-18,42	-31,09	-39,73	9,65	2,83	-2,81	4,28	6,20	7,30
gen-10	-32,89	-35,58	-39,58	2,92	-8,39	-4,54	11,74	6,80	5,80

Componenti del clima di fiducia in Sardegna, dati mensili destagionalizzati - Gennaio 2006- Gennaio 2010



Livello degli ordinativi, dati mensili destagionalizzati - Gennaio 2006 - Gennaio 2010





## Glossario

Denominazione variabile	Descrizione	Fonte
<b>Clima di fiducia</b>	Indicatore elaborato a partire dai risultati di un'indagine qualitativa condotta dall'ISAE su un campione di imprese estrattive e manifatturiere. Le imprese forniscono la loro percezione della variazione degli ordini, della variazione delle scorte, nonché le attese a breve termine relative alla produzione. Il clima di fiducia è la media aritmetica dei saldi delle frequenze relative di risposta a queste domande.	<b>Osservatorio Economico</b>
<b>Livello degli ordinativi</b>	Elaborato a partire dai risultati di un'indagine qualitativa condotta dall'ISAE su un campione di imprese estrattive e manifatturiere, l'indice misura le aspettative a tre mesi dell'unità locale sulle variazioni del livello degli ordinativi. È ottenuto come differenza algebrica tra le frequenze relative delle risposte favorevoli e sfavorevoli.	<b>Osservatorio Economico</b>
<b>Livello delle scorte</b>	Elaborato a partire dai risultati di un'indagine qualitativa condotta dall'ISAE su un campione di imprese estrattive e manifatturiere, l'indice misura le aspettative a tre mesi dell'unità locale sulle variazioni del livello delle scorte. È ottenuto dalla differenza algebrica tra le frequenze relative delle risposte favorevoli e sfavorevoli.	<b>Osservatorio Economico</b>
<b>Tendenza della produzione</b>	Elaborato a partire dai risultati di un'indagine qualitativa condotta dall'ISAE su un campione di imprese estrattive e manifatturiere, l'indice misura le aspettative a tre mesi dell'unità locale sulle variazioni dell'andamento della produzione. È calcolato come differenza algebrica tra le frequenze relative delle risposte favorevoli e sfavorevoli.	<b>Osservatorio Economico</b>
<b>Variazione delle scorte</b>	Le scorte comprendono tutti i beni che rientrano negli investimenti lordi ma non nel capitale fisso e che sono posseduti ad un dato momento dalle unità produttive residenti; la variazione è misurata come differenza tra il valore delle entrate nel magazzino e quello delle uscite dal magazzino. Comprendono le seguenti categorie: materie prime, prodotti intermedi, prodotti in corso di lavorazione, prodotti finiti.	<b>Istat (Conti economici regionali, Glossario)</b>

## Acronimi

Acronimo	Descrizione
<b>PIL:</b>	Prodotto interno lordo
<b>AAPP:</b>	Amministrazioni pubbliche
<b>ISTAT:</b>	Istituto nazionale di statistica
<b>ISP:</b>	Istituzioni sociali private
<b>MEZ:</b>	Mezzogiorno
<b>SAR:</b>	Sardegna
<b>ITA:</b>	Italia
<b>DF:</b>	Prodotti petroliferi raffinati - Classificazione delle attività economiche 2001, Istat
<b>CA:</b>	Estrazione minerali energetici - Classificazione delle attività economiche 2001, Istat
<b>AF:</b>	Affidamenti
<b>UT:</b>	Finanziamenti – valore utilizzato –
<b>AO:</b>	Finanziamenti – valore dell'accordato operativo
<b>TNA:</b>	Tasso non agevolato
<b>TA:</b>	Tasso agevolato
<b>NIC:</b>	Indice nazionale dei prezzi al consumo per l'intera collettività
<b>ISAE:</b>	Istituto di studi e analisi economica