

Sezione 2 Clima di fiducia, ordinativi, scorte e tendenza della produzione nel settore manifatturiero ed estrattivo

Prossimo aggiornamento: Luglio 2010

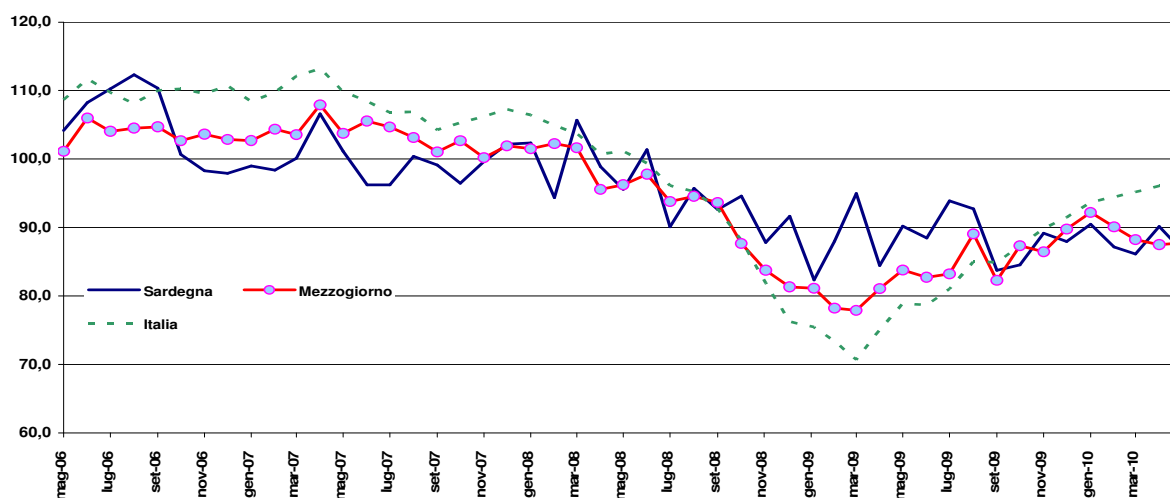
Clima di fiducia presso
le imprese manifatturiere ed
estrattive

ISAE
Inchiesta mensile presso le
imprese manifatturiere ed
estrattive
Maggio 2009
Maggio 2010

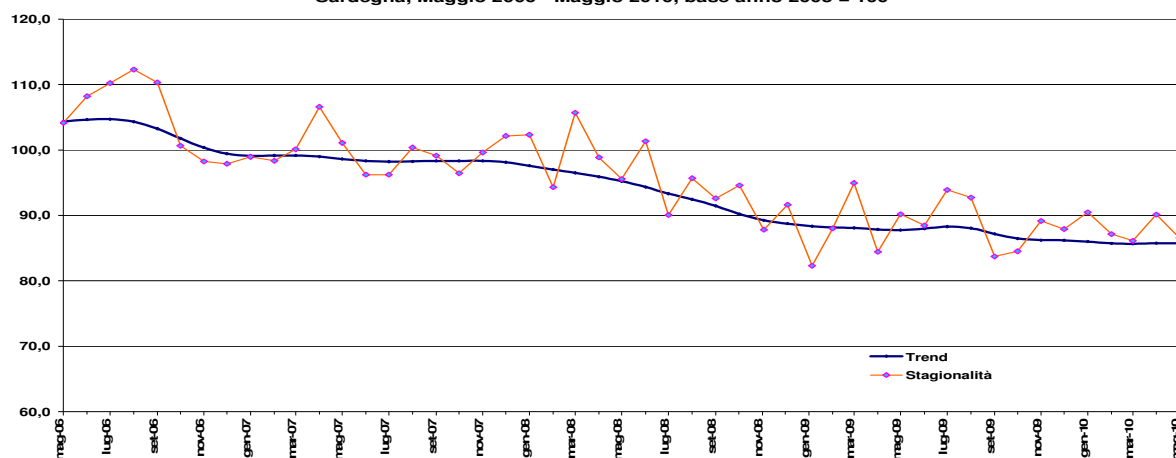
Tavola 1. Clima di fiducia presso le imprese manifatturiere ed estrattive, serie destagionalizzata

Periodo di riferimento	Clima di fiducia			Clima di fiducia (Base anno 2005=100)		
	Sar	Mez	Ita	Sar	Mez	Ita
mag-09	91,5	84,2	75,5	90,2	83,8	78,9
giu-09	89,8	83,1	75,3	88,5	82,7	78,7
lug-09	95,3	83,6	77,5	93,9	83,2	81,0
ago-09	94,1	89,5	81,3	92,7	89,1	85,0
set-09	84,9	82,7	81,3	83,7	82,3	84,9
ott-09	85,7	87,8	83,5	84,5	87,3	87,3
nov-09	90,5	86,9	86,0	89,2	86,4	89,8
dic-09	89,2	90,2	87,5	87,9	89,7	91,5
gen-10	91,8	92,6	89,6	90,5	92,2	93,7
feb-10	88,4	90,5	90,4	87,1	90,1	94,5
mar-10	87,4	88,7	91,1	86,1	88,2	95,2
apr-10	91,4	87,9	91,9	90,1	87,5	96,1
mag-10	87,8	88,2	92,9	86,6	87,8	97,1

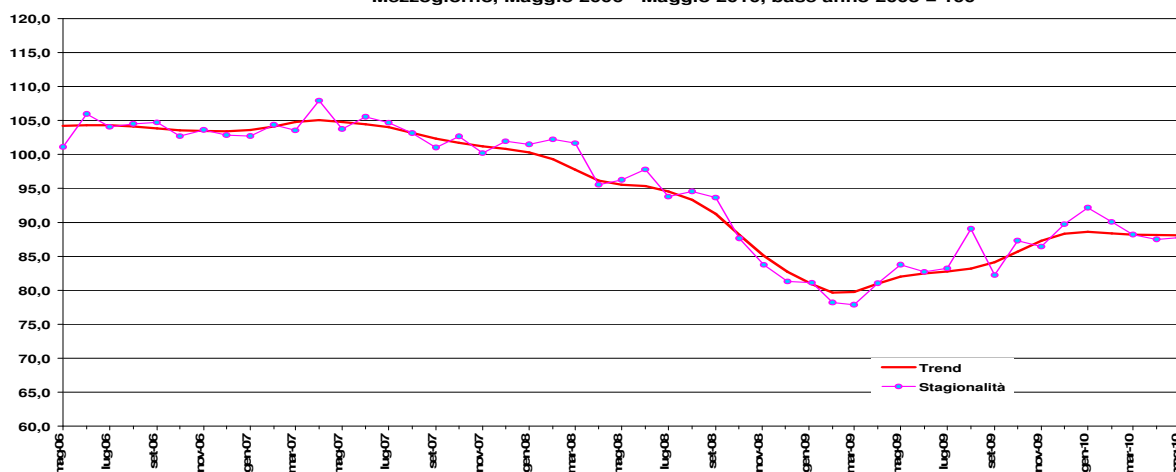
Clima di fiducia, dati mensili destagionalizzati -
Maggio 2006 - Maggio 2010, base anno 2005 = 100



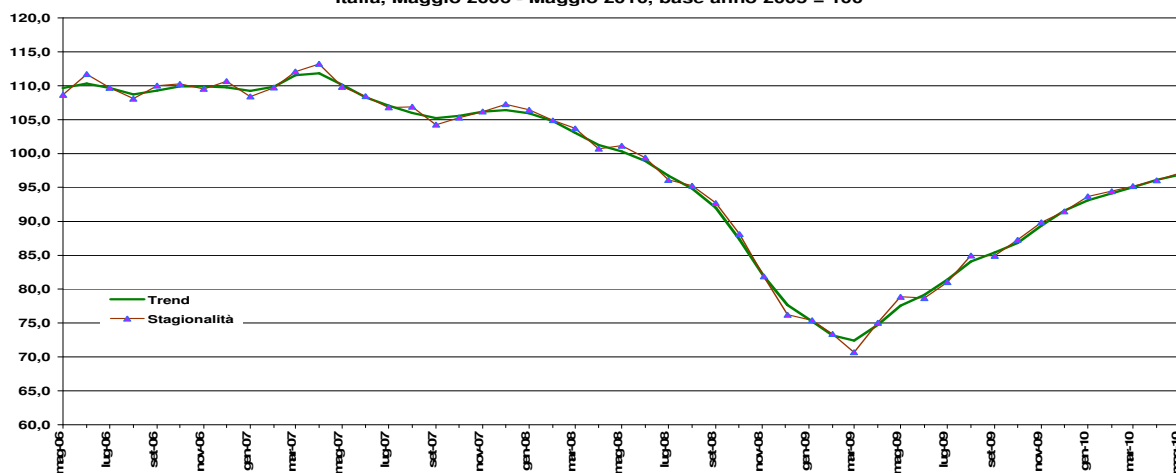
Clima di fiducia, dati mensili destagionalizzati e trend - Sardegna, Maggio 2006 - Maggio 2010, base anno 2005 = 100



Clima di fiducia, dati mensili destagionalizzati e trend - Mezzogiorno, Maggio 2006 - Maggio 2010, base anno 2005 = 100



Clima di fiducia, dati mensili destagionalizzati e trend - Italia, Maggio 2006 - Maggio 2010, base anno 2005 = 100



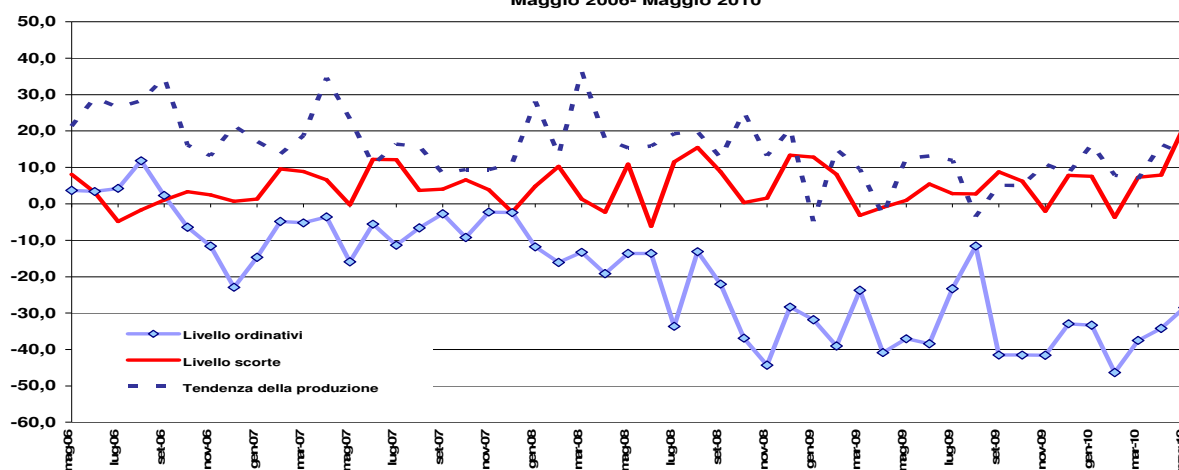
Ordinativi, scorte e
tendenza della
produzione presso
le imprese manifatturiere
ed estrattive

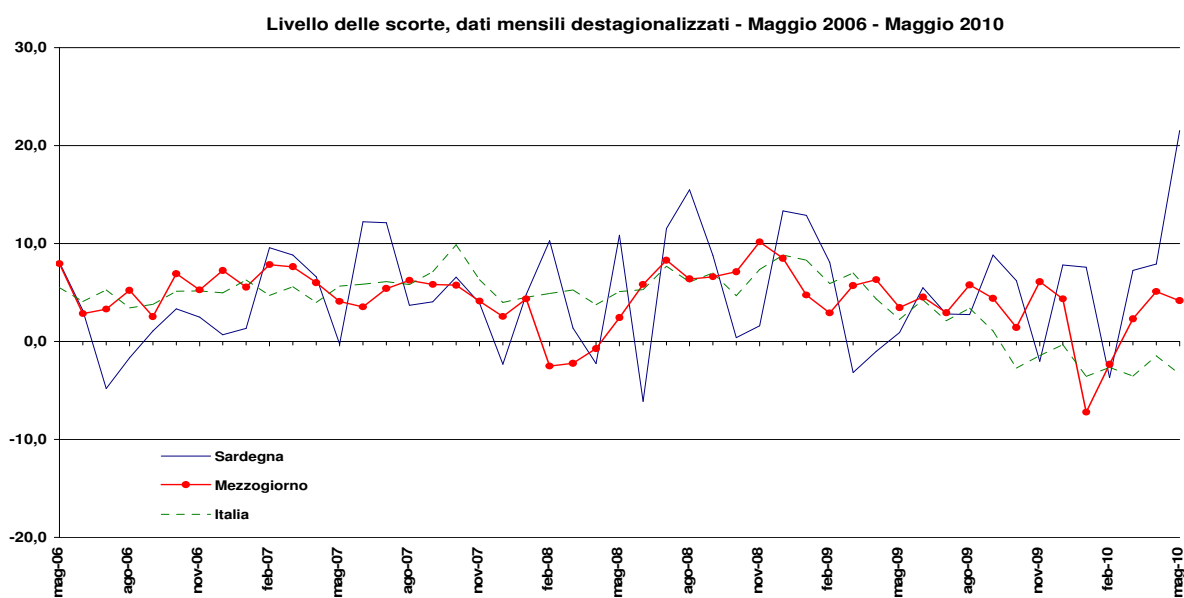
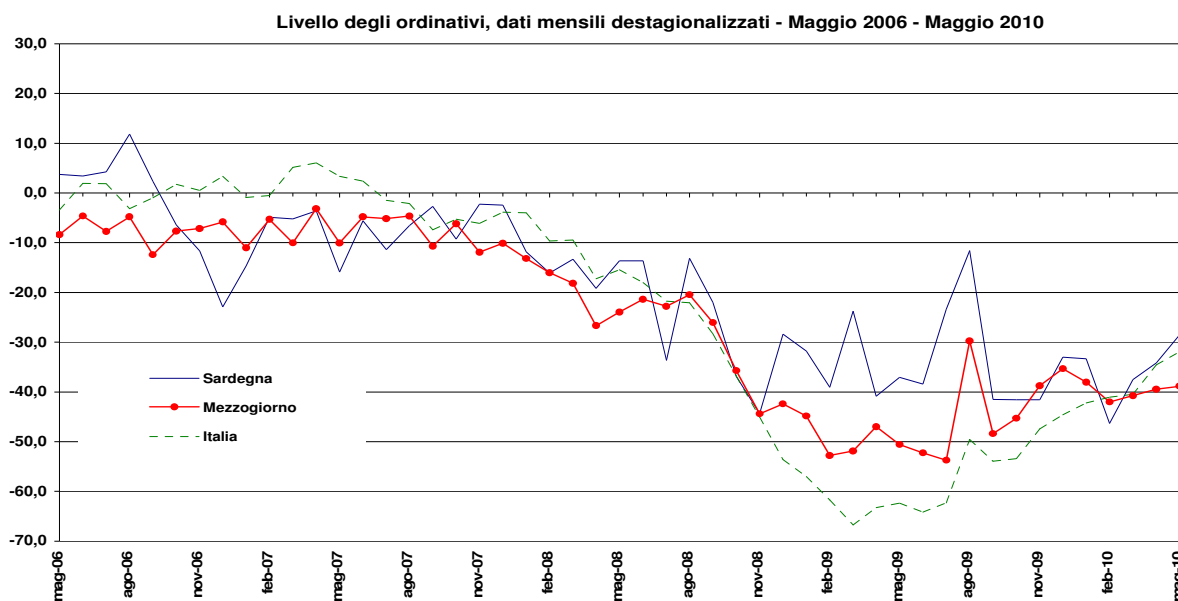
Tavola 2. Livello degli ordinativi, delle scorte e tendenza della produzione presso le imprese manifatturiere ed estrattive, serie destagionalizzate

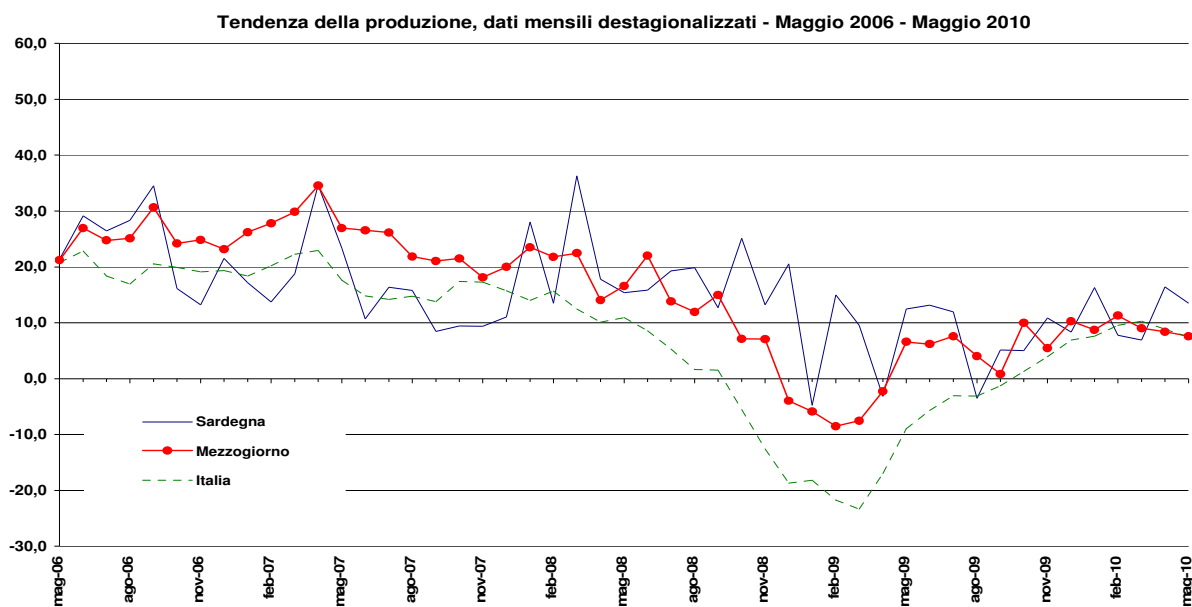
ISAE
Inchiesta mensile
presso le imprese
manifatturiere ed
estrattive
Maggio 2009
Maggio 2010

Periodo di riferimento	Livello Ordinativi			Livello scorte			Tendenza della produzione		
	Sar	Mez	Ita	Sar	Mez	Ita	Sar	Mez	Ita
mag-09	-37,06	-50,57	-62,33	0,92	3,45	2,25	12,49	6,59	-8,97
giu-09	-38,43	-52,25	-64,18	5,48	4,53	4,24	13,16	6,21	-5,69
lug-09	-23,33	-53,72	-62,26	2,81	2,93	2,11	11,95	7,60	-3,08
ago-09	-11,58	-29,75	-49,57	2,72	5,78	3,40	-3,50	4,04	-3,11
set-09	-41,53	-48,39	-53,90	8,82	4,41	1,07	5,14	0,83	-1,26
ott-09	-41,55	-45,29	-53,42	6,21	1,43	-2,73	5,01	10,01	1,27
nov-09	-41,56	-38,75	-47,43	-2,04	6,10	-1,43	10,90	5,50	3,91
dic-09	-32,96	-35,31	-44,60	7,80	4,35	-0,33	8,34	10,27	6,91
gen-10	-33,34	-38,03	-42,22	7,59	-7,22	-3,56	16,31	8,73	7,59
feb-10	-46,32	-42,02	-41,07	-3,71	-2,33	-2,66	7,80	11,28	9,57
mar-10	-37,53	-40,72	-40,51	7,27	2,31	-3,53	6,89	9,01	10,28
apr-10	-34,19	-39,47	-34,52	7,91	5,11	-1,47	16,41	8,41	8,83
mag-10	-28,48	-38,84	-31,93	21,52	4,15	-3,32	13,53	7,61	7,45

Componenti del clima di fiducia in Sardegna, dati mensili destagionalizzati -
Maggio 2006- Maggio 2010







Glossario

Denominazione variabile	Descrizione	Fonte
Clima di fiducia	Indicatore elaborato a partire dai risultati di un'indagine qualitativa condotta dall'ISAE su un campione di imprese estrattive e manifatturiere. Le imprese forniscono la loro percezione della variazione degli ordini, della variazione delle scorte, nonché le attese a breve termine relative alla produzione. Il clima di fiducia è la media aritmetica dei saldi delle frequenze relative di risposta a queste domande.	Osservatorio Economico
Livello degli ordinativi	Elaborato a partire dai risultati di un'indagine qualitativa condotta dall'ISAE su un campione di imprese estrattive e manifatturiere, l'indice misura le aspettative a tre mesi dell'unità locale sulle variazioni del livello degli ordinativi. È ottenuto come differenza algebrica tra le frequenze relative delle risposte favorevoli e sfavorevoli.	Osservatorio Economico
Livello delle scorte	Elaborato a partire dai risultati di un'indagine qualitativa condotta dall'ISAE su un campione di imprese estrattive e manifatturiere, l'indice misura le aspettative a tre mesi dell'unità locale sulle variazioni del livello delle scorte. È ottenuto dalla differenza algebrica tra le frequenze relative delle risposte favorevoli e sfavorevoli.	Osservatorio Economico
Tendenza della produzione	Elaborato a partire dai risultati di un'indagine qualitativa condotta dall'ISAE su un campione di imprese estrattive e manifatturiere, l'indice misura le aspettative a tre mesi dell'unità locale sulle variazioni dell'andamento della produzione. È calcolato come differenza algebrica tra le frequenze relative delle risposte favorevoli e sfavorevoli.	Osservatorio Economico
Variazione delle scorte	Le scorte comprendono tutti i beni che rientrano negli investimenti lordi ma non nel capitale fisso e che sono posseduti ad un dato momento dalle unità produttive residenti; la variazione è misurata come differenza tra il valore delle entrate nel magazzino e quello delle uscite dal magazzino. Comprendono le seguenti categorie: materie prime, prodotti intermedi, prodotti in corso di lavorazione, prodotti finiti.	Istat (Conti economici regionali, Glossario)

Acronimi

Acronimo	Descrizione
PIL:	Prodotto interno lordo
AAPP:	Amministrazioni pubbliche
ISTAT:	Istituto nazionale di statistica
ISP:	Istituzioni sociali private
MEZ:	Mezzogiorno
SAR:	Sardegna
ITA:	Italia
DF:	Prodotti petroliferi raffinati - Classificazione delle attività economiche 2001, Istat
CA:	Estrazione minerali energetici - Classificazione delle attività economiche 2001, Istat
AF:	Affidamenti
UT:	Finanziamenti – valore utilizzato –
AO:	Finanziamenti – valore dell'accordato operativo
TNA:	Tasso non agevolato
TA:	Tasso agevolato
NIC:	Indice nazionale dei prezzi al consumo per l'intera collettività
ISAE:	Istituto di studi e analisi economica